

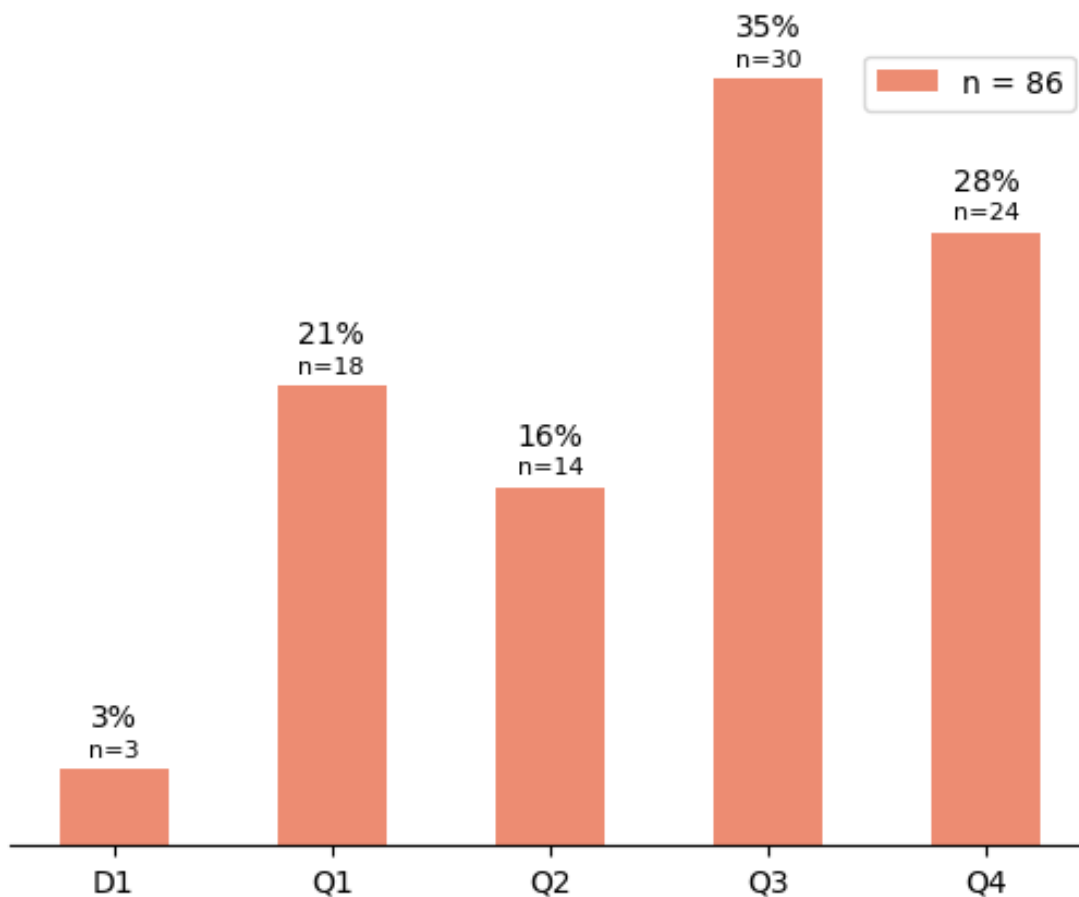
1 Rozložení národních výsledků v prvním decilu a v kvartilech podle indikátoru AIS (roky 2016 - 2018).

Hranice kvartilů a decilu jsou vytvořeny na základě AIS periodik patřících do příslušného oboru (FORD). Do těchto pásem jsou promítnuty jednotlivé národní výsledky, které byly v těchto časopisech publikovány. Rozložení je zobrazeno v prvním grafu (1a). Druhý a třetí obrázek zachycují trendy s vývojem počtu výsledků (1b) a s profilací v jednotlivých letech (1c).

Hranice pásem a hodnota AIS se vždy vztahují k danému roku publikování výsledku. Národní výsledky zahrnuté do výpočtu jsou odvozeny z platných definic výsledků. Hraniční hodnoty pásem a seznam národních výsledků jsou v přílohách.

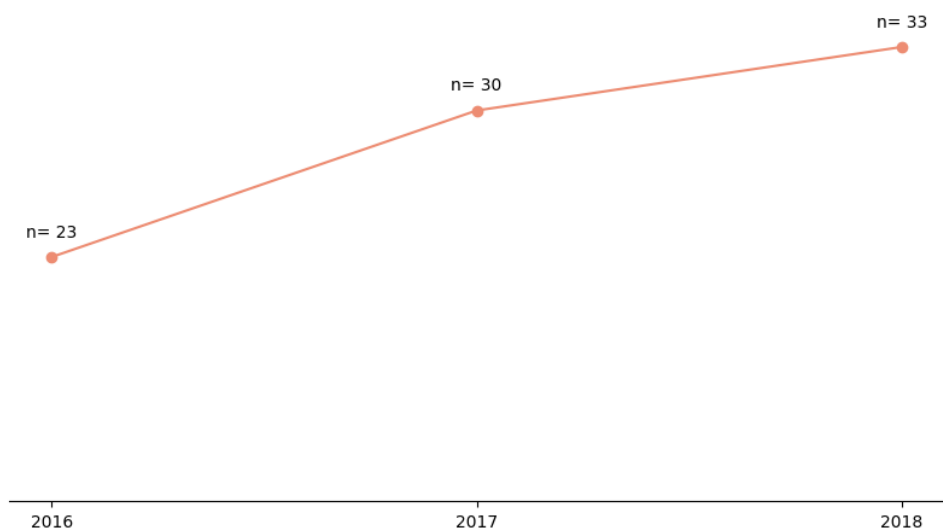
1a) Profil oboru

6.1 History and archaeology (2016 - 2018, databáze WoS)



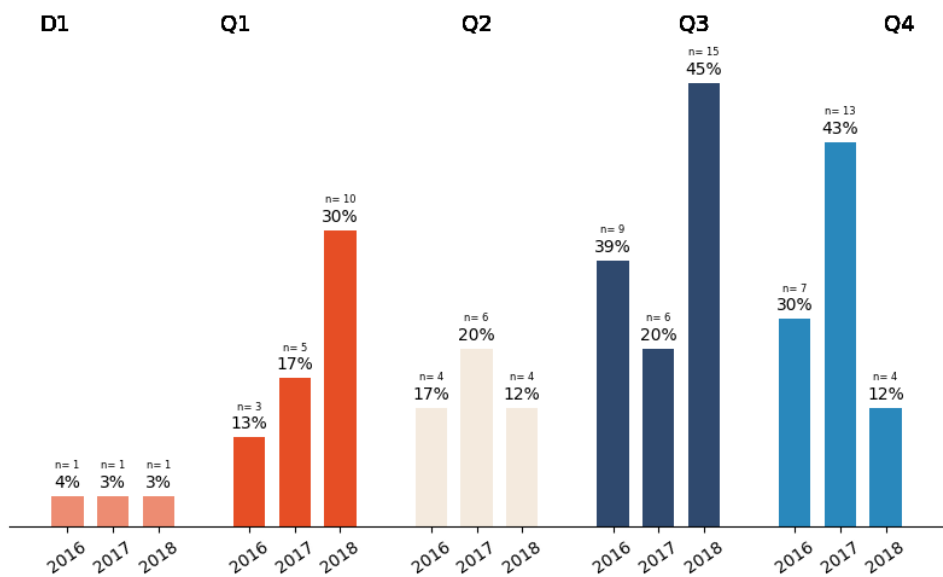
1b) Vývoj počtu výsledků

6.1 History and archaeology (2016 - 2018, databáze WoS)



1c) Profil oboru v jednotlivých letech

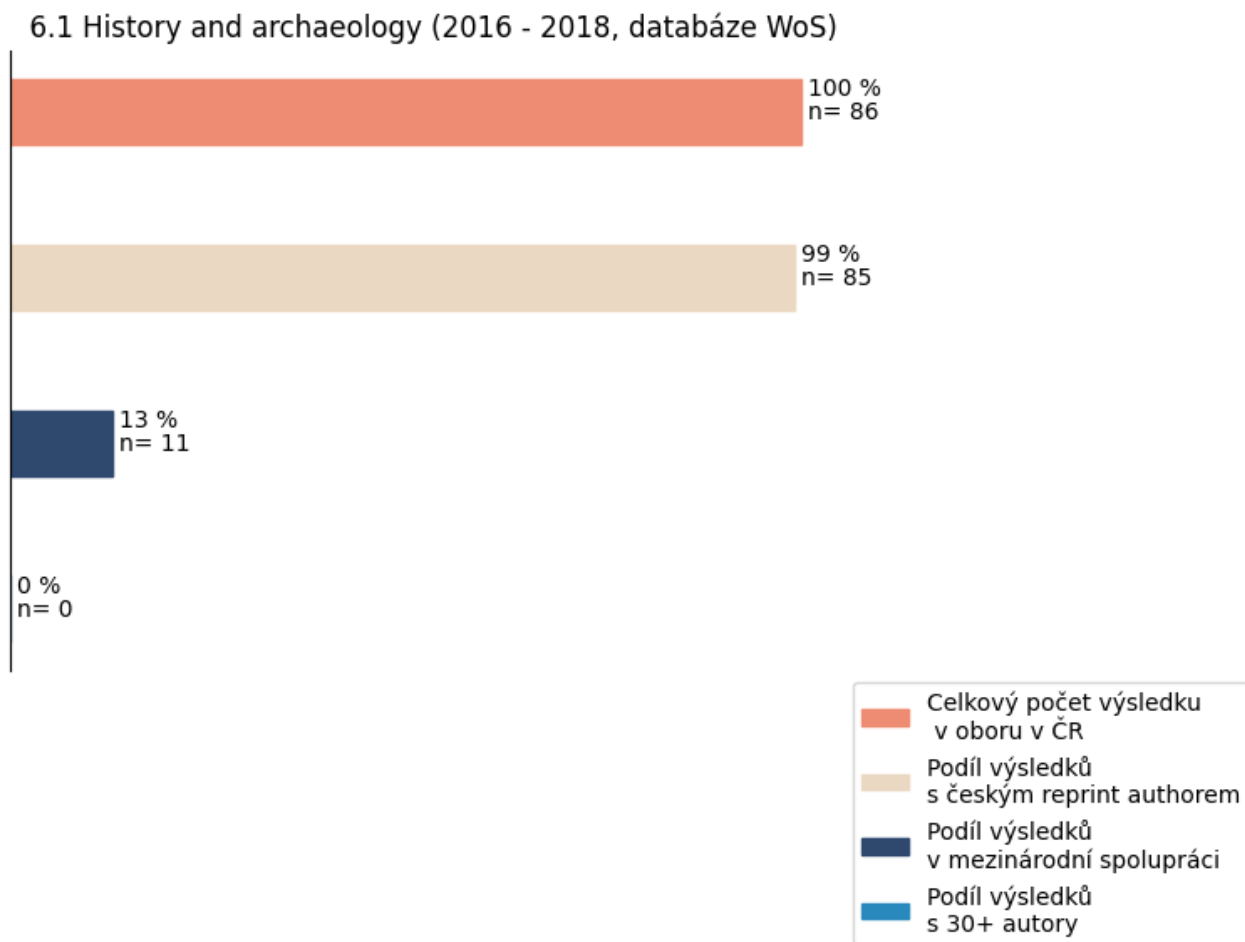
6.1 History and archaeology (2016 - 2018, databáze WoS)



2 Podíly výsledků vytvořených v mezinárodní spolupráci, s velkým počtem autorů (30+) a s korespondenčními autory (reprint author) z ČR (roky 2016 - 2018).

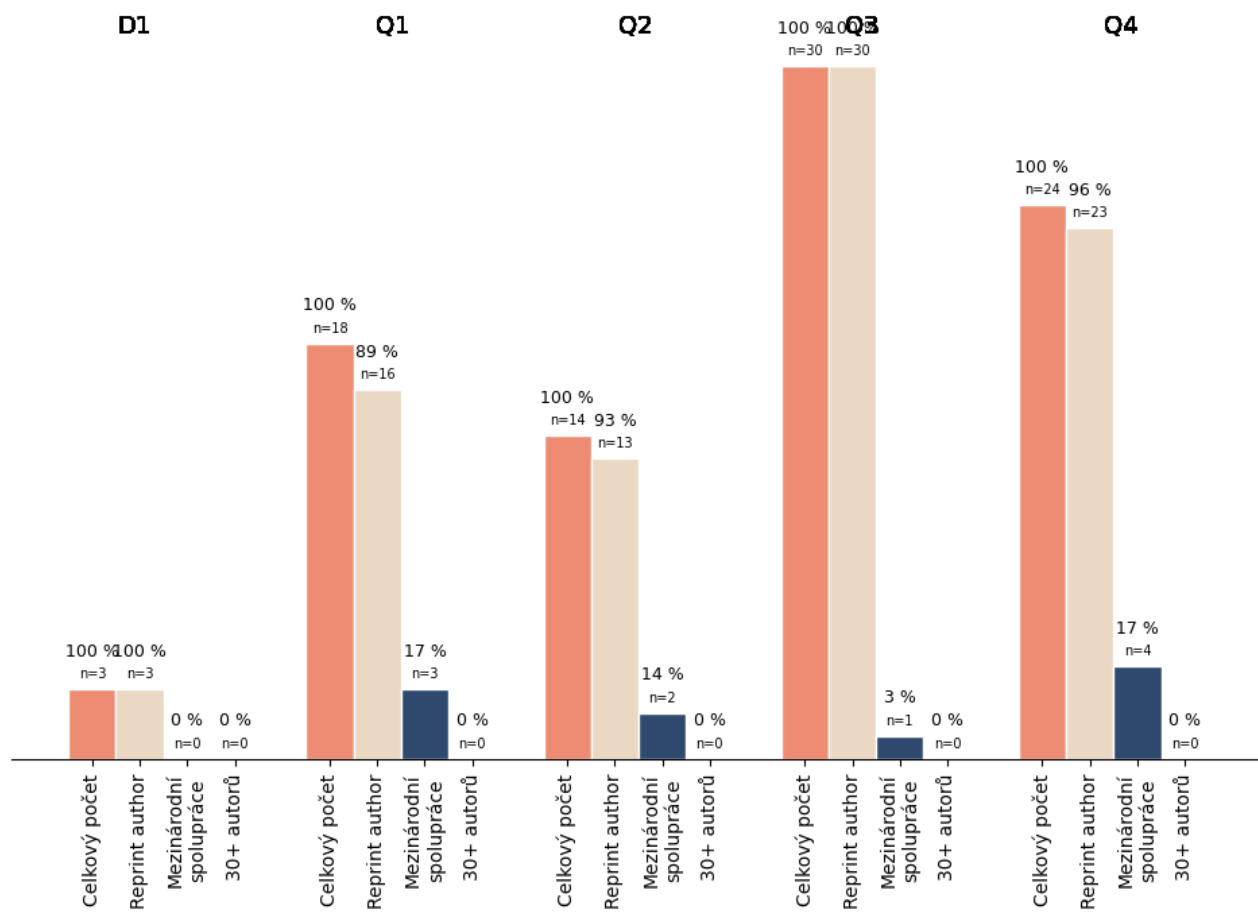
Údaje o mezinárodní spolupráci, o korespondenčních autorech z ČR a o výsledcích s velkým počtem autorů (30+) jsou zobrazeny souhrnně (2a) a podle jednotlivých pásem (2b).

2a) Souhrn za obor



2b) Promítnutí údajů do pásem

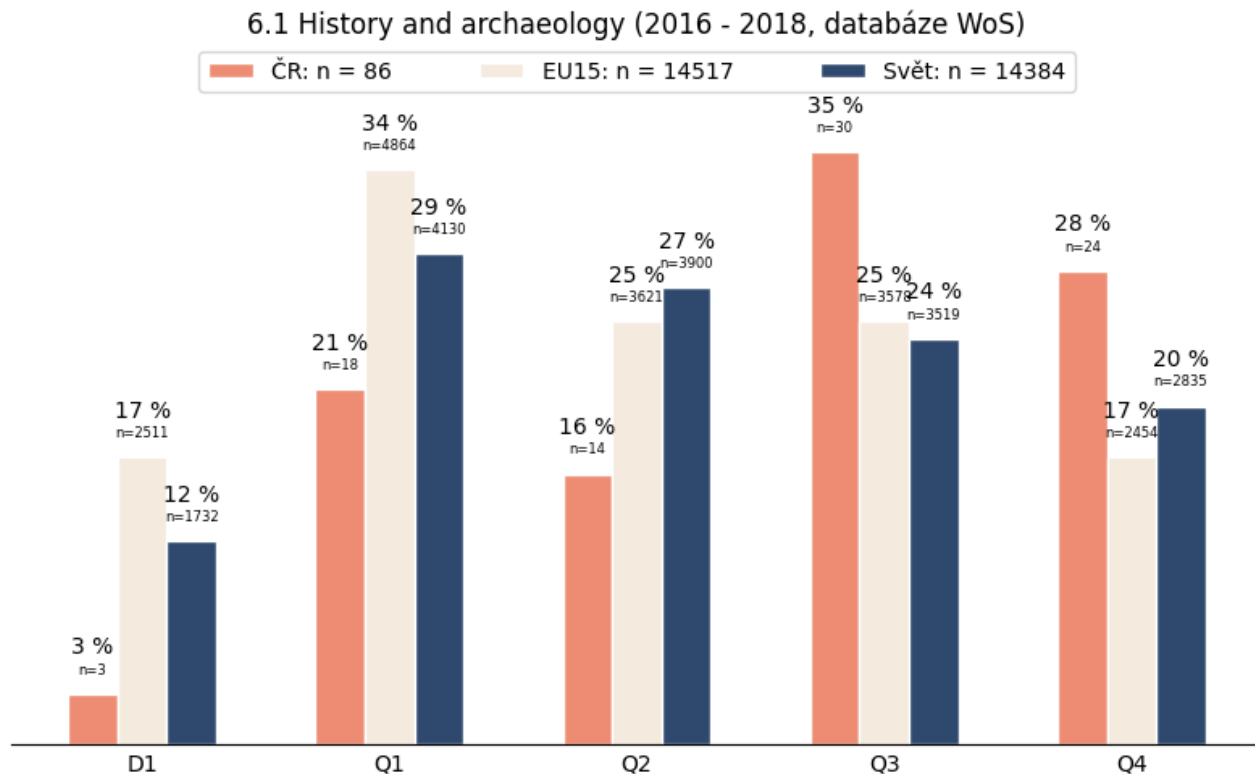
6.1 History and archaeology (2016 - 2018, databáze WoS)



3 Mezinárodní srovnání s EU15 a se světem v prvním decilu a v kvartilech podle indikátoru AIS (roky 2016 - 2018).

Do profilu oboru jsou na základě obdobného postupu promítnuty výsledky za EU 15 a svět. Výsledky za EU15, na nichž se podílelo více zemí, jsou deduplikovány. Podíly na celosvětové úrovni jsou odvozeny od počtů citovatelných dokumentů v jednotlivých časopisech.

3) Mezinárodní srovnání

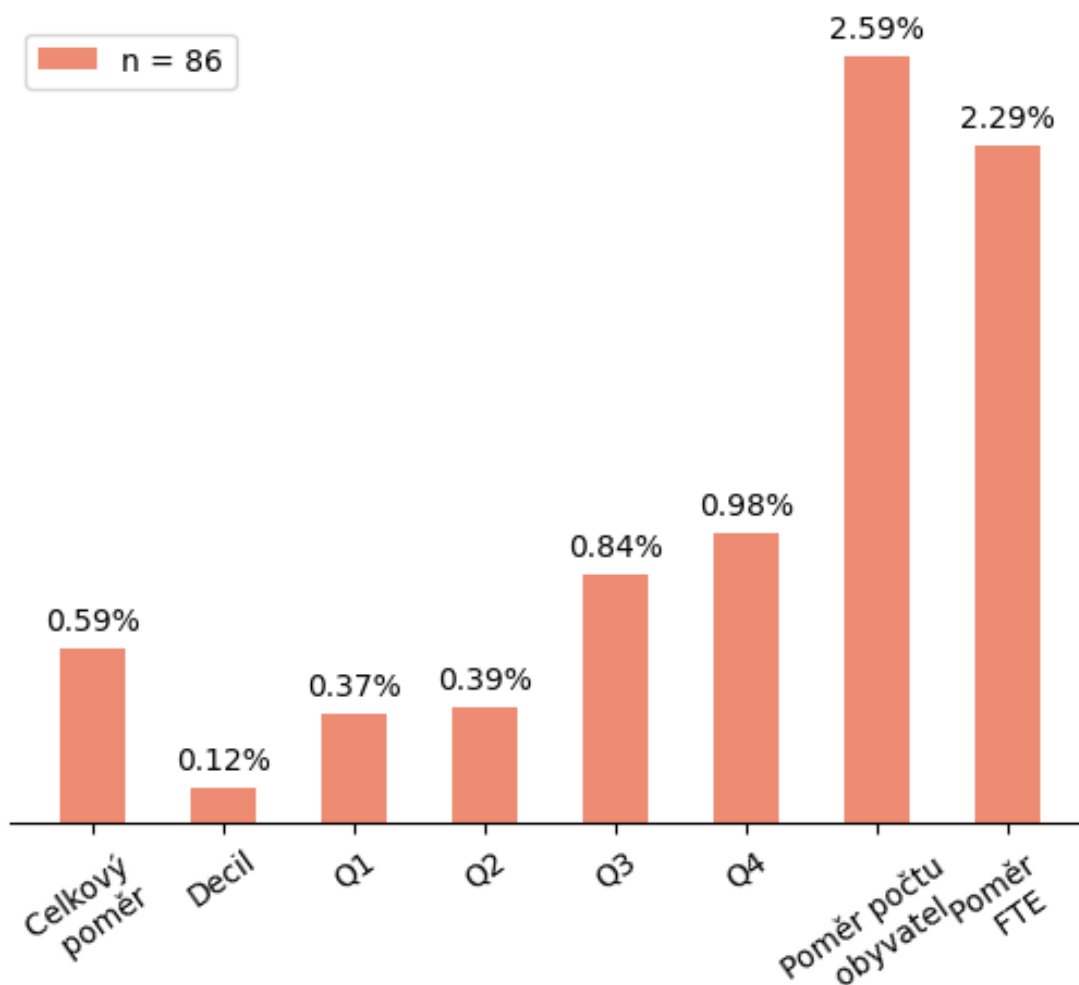


4 Podíl produkce ČR a EU15 (roky 2016 - 2018).

Údaje z mezinárodního srovnání oboru v ČR s EU15 jsou zde vzájemně porovnány z hlediska absolutních počtů výsledků. Tento orientační údaj indikuje významné rozdíly z hlediska objemu produkce v jednotlivých pásmech. Doplnujícím kontextem je vzájemný poměr obyvatelstva ČR a EU15 a dále poměr FTE v oblasti vědy a výzkumu (údaje podle Eurostatu za poslední dostupný rok 2017).

4) Podíl produkce ČR/EU15

6.1 History and archaeology (2016 - 2018, databáze WoS)

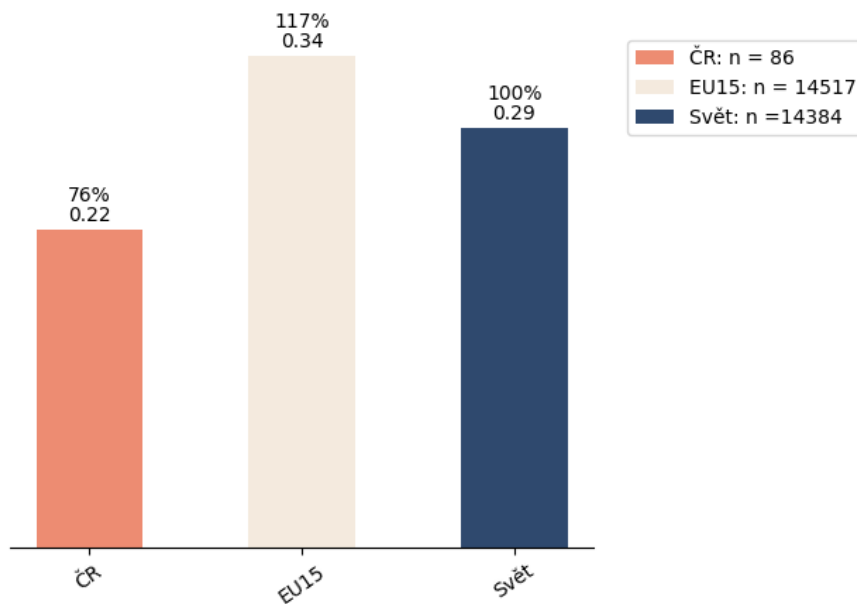


5 Mezinárodní srovnání mediánů s EU15 a se světem (roky 2016 - 2018).

Výsledkům je přiřazena hodnota AIS periodika v daném roce, ve kterém byly publikovány. Mediánem je hodnota AIS, která se nachází v polovině oborového seznamu. Graf (5a) znázorňuje procentuální rozdíl mezi oborovým mediánem ČR, EU15 a světovou úrovní, která je brána jako srovnávací báze (tj. = 100 %). Doplnující obrázek (5b) ukazuje vývoj benchmarku ČR ve vztahu ke světovému mediánu v jednotlivých letech.

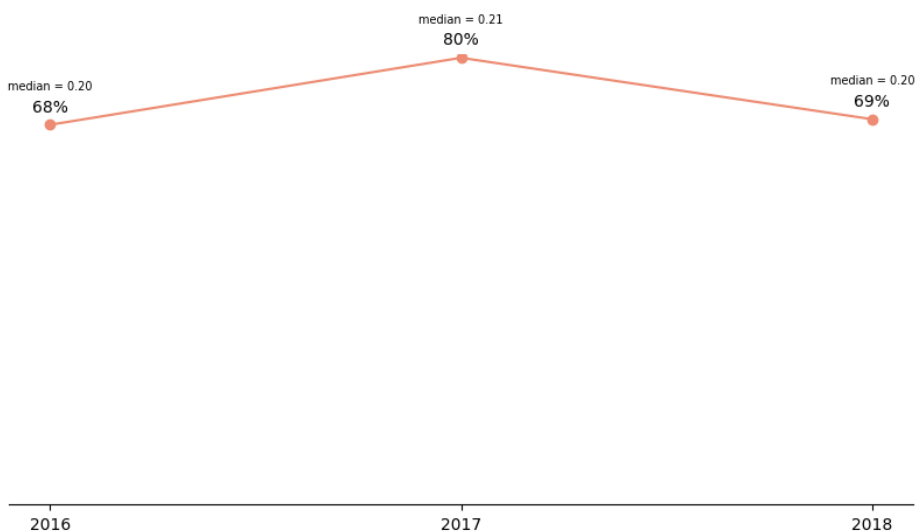
5a) Benchmark mediánů

6.1 History and archaeology (2016 - 2018, databáze WoS)



5b) Vývoj benchmarku ČR/svět

6.1 History and archaeology (2016 - 2018, databáze WoS)



6 Nejvýznamnější organizace v oboru v D1 a Q1 (roky 2016 - 2018).

Tabulky zobrazují podíly deseti nejvýznamnějších výzkumných organizací v oboru v pásmu prvního decilu (6a) a v pásmu prvního kvartilu (6b). Doplnující údaje o výsledcích s korespondenčními autory (reprint author) pocházejícími z dané výzkumné organizace a o výsledcích vytvořených v mezinárodní spolupráci jsou vypočteny jako jejich podíl na celkovém počtu článků v prvním decilu dané výzkumné organizace v tomto oboru.

6a) Nejvýznamnější organizace v oboru - první DECIL

6.1 History and archaeology (2016 - 2018, databáze WoS)

Pořadí	Výzkumná organizace	Podíl na oboru v D1	Počet výsledků organizace v D1	Podíl výsledků s „reprint author“ v D1	Podíl výsledků s mezinárodní spoluprací v D1
1	Univerzita Karlova	33%	1	100%	0%
1	Masarykův ústav a Archiv AV ČR, v. v. i.	33%	1	100%	0%
1	Ústav pro soudobé dějiny AV ČR, v. v. i.	33%	1	100%	0%

Celkový počet výsledků oboru v prvním decilu = 3 (deduplikováno)

6b) Nejvýznamnější organizace v oboru - první KVARTIL

6.1 History and archaeology (2016 - 2018, databáze WoS)

Pořadí	Výzkumná organizace	Podíl na oboru v Q1	Počet výsledků organizace v Q1	Podíl výsledků s „reprint author“ v Q1	Podíl výsledků s mezinárodní spoluprací v Q1
1	Vysoká škola technická a ekonomická v Českých Budějovicích	22%	4	50%	50%
1	Ústav pro soudobé dějiny AV ČR, v. v. i.	22%	4	75%	0%
3	Univerzita Karlova	17%	3	100%	0%
4	Západočeská univerzita v Plzni	11%	2	0%	50%
5	Mendelova univerzita v Brně	6%	1	0%	0%
5	Jihočeská univerzita v Českých Budějovicích	6%	1	100%	0%
5	Botanický ústav AV ČR, v. v. i.	6%	1	100%	0%
5	Ústav výzkumu globální změny AV ČR, v. v. i.	6%	1	0%	0%
5	Masarykův ústav a Archiv AV ČR, v. v. i.	6%	1	100%	0%

Celkový počet výsledků oboru v prvním kvartilu = 18 (deduplikováno)

7 Nejvýznamnější organizace v oboru z hlediska objemu produkce (roky 2016 - 2018).

Tabulka zobrazuje podíly deseti nejvýznamnějších výzkumných organizací v oboru z hlediska objemu produkce. Doplnkový údaj ukazuje profil výzkumné organizace v horních pásmech Q1 a Q2.

7) Nejvýznamnější organizace podle objemu produkce

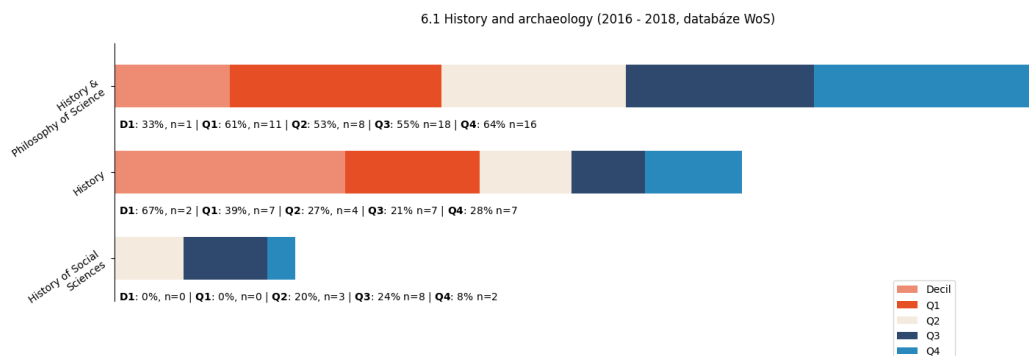
6.1 History and archaeology (2016 - 2018, databáze WoS)

Pořadí	Výzkumná organizace	Počet výsledků	Podíl na oboru	Q1 podíl výsledků v rámci organizace	Q2 podíl výsledků v rámci organizace	Q1 + Q2 podíl výsledků v rámci organizace
1	Univerzita Karlova	27	31%	11%	22%	33%
2	Masarykova univerzita	10	12%	0%	40%	40%
3	Filosofický ústav AV ČR, v. v. i.	8	9%	0%	12%	12%
4	Západočeská univerzita v Plzni	5	6%	40%	0%	40%
4	Univerzita Palackého v Olomouci	5	6%	0%	20%	20%
4	Vysoká škola technická a ekonomická v Českých Budějovicích	5	6%	80%	20%	100%
7	Ústav experimentální medicíny AV ČR, v. v. i.	4	5%	0%	0%	0%
7	Ústav pro soudobé dějiny AV ČR, v. v. i.	4	5%	100%	0%	100%
9	Masarykův ústav a Archiv AV ČR, v. v. i.	3	3%	33%	0%	33%
10	Botanický ústav AV ČR, v. v. i.	2	2%	50%	50%	100%

8 Podíly jednotlivých WoS Categories na profilu oboru (roky 2016 - 2018).

Rozložení národních výsledků (viz první graf) je rozčleněno na základě WoS Categories. Graf zobrazuje jejich podíl na daném pásmu FORD.

8) Podíly WoS categories



9 Články ve sbornících (2016 - 2018).

Počty oborově příslušných příspěvků ve sbornících a jejich podíl na celkovém počtu národních výsledků evidovaných ve WoS.

10) Články ve sbornících

6.1 History and archaeology (2016 - 2018, databáze WoS)

Počet článků ve sbornících ve WoS	Podíl na celkovém počtu článků oboru ve WoS
82	23%

Příloha 1__F__pasma__6.1 History etc.xlsx

Hranice pásem AIS pro FORD 6.1 History and archaeology (roky 2016 - 2018). Hranice kvartilů a decilu jsou vytvořeny na základě AIS periodik patřících do sledovaného oboru FORD. Publikace jsou seřazeny sestupně a následně rozděleny do příslušných pásem. Hodnoty AIS reprezentují vždy spodní hranici daného pásma (s výjimkou hodnoty maximálního AIS oboru).

Příloha 2__F__casopisy__6.1 History etc.xlsx

Seznam časopisů v oboru 6.1 History and archaeology (roky 2016 - 2018). Časopisy v oboru seřazené sestupně do pásem vytvořených na základě AIS. Řazení periodik uvnitř pásem je také sestupné.

Příloha 3__F__vysledky__6.1 History etc.xlsx

Seznam analyzovaných výsledků pro FORD 6.1 History and archaeology (roky 2016 - 2018). Národní výsledky v oboru seřazené sestupně do pásem vytvořených na základě AIS. Řazení výsledků uvnitř pásem je abecední.

Příloha 4__F__bez__AIS__6.1 History etc.xlsx

Seznam výsledků bez AIS, které nevstoupily do analýzy FORD (roky 2016 - 2018).

Příloha 5__F__proceedings__6.1 History etc.xlsx

Seznam příspěvků ve sbornících pro FORD 6.1 History and archaeology (roky 2016 - 2018).