

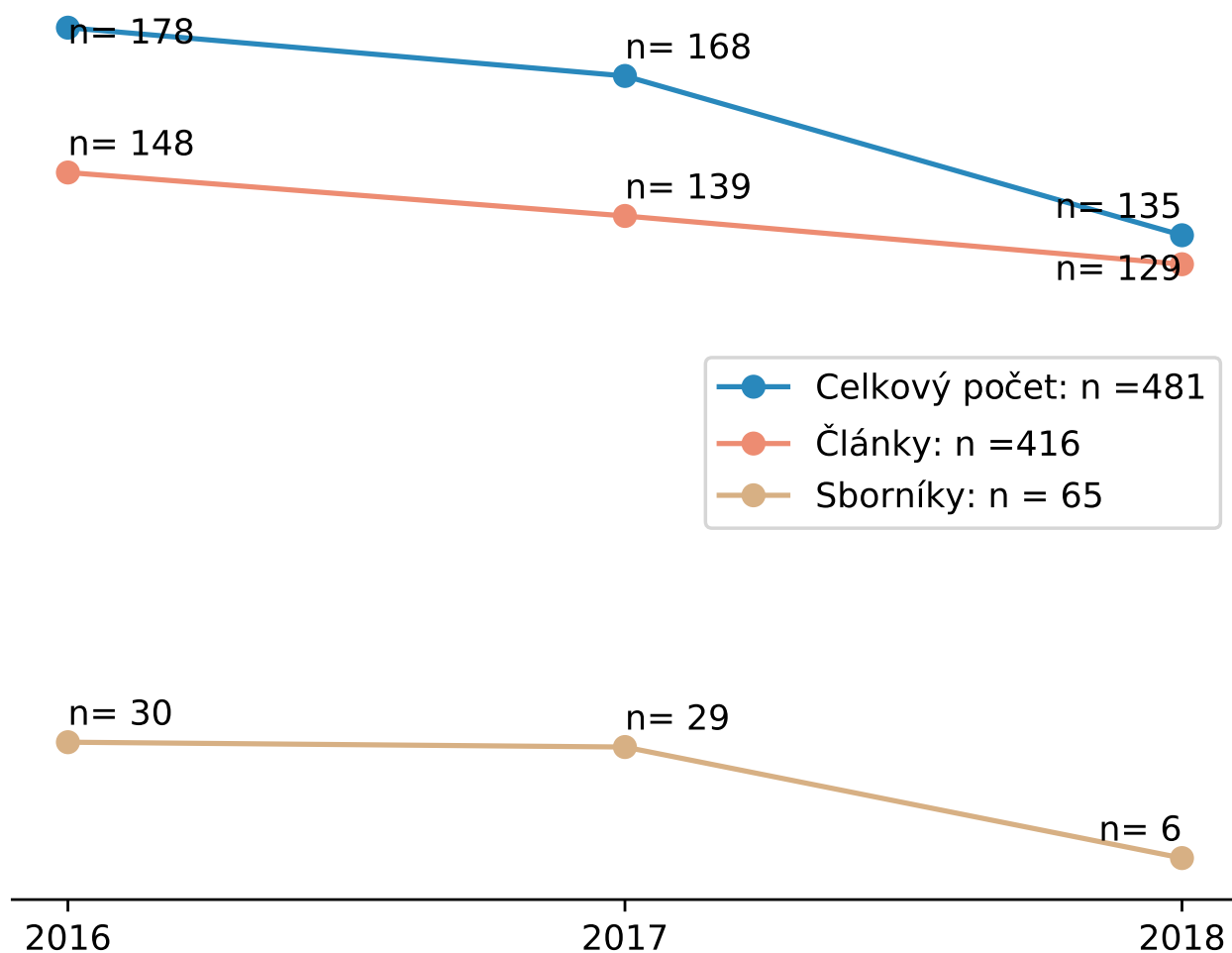
# 1 Počty výsledků evidovaných ve WoS a jejich oborová struktura (roky 2016 a 2018)

Graf 1a ukazuje celkové počty a roční vývoj dokumentů v časopisech (article, review, letter) a sbornících (proceedings paper) odpovídající národním definicím výsledků. Následující grafy mapují oborovou strukturu výsledků v časopisech (1b) a ve sbornících (1c). Příspěvky ve sbornících jsou dále doplněny informací o jejich podílu na celkovém počtu článků ve WoS, který je pro srovnání doplněn s oborovou úrovní České republiky (1d).

Uvedené počty a podíly výsledků pro 1b, 1c a 1d jsou založeny na oborové příslušnosti publikací, ve kterých byly zveřejněny. Jednotlivé výsledky tedy mohou být evidovány ve více než v jednom oboru. Naopak údaje o celkovém počtu výsledků v grafu 1a je deduplikován, tj. každý výsledek je započten 1x, bez ohledu na vícenásobný oborový výskyt. Do dat v sekci 1 jsou zahrnuty i články v časopisech bez AIS.

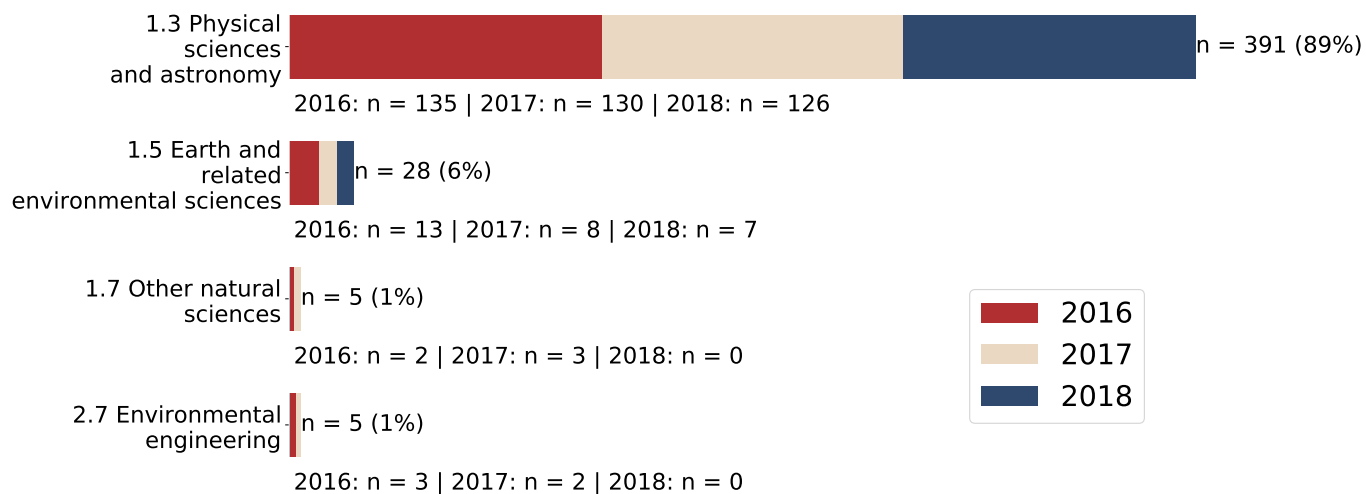
## 1a) Vývoj počtu výsledků ve sbornících a v časopisech

Astronomický ústav AV ČR, v. v. i. (2016 - 2018, databáze WoS)



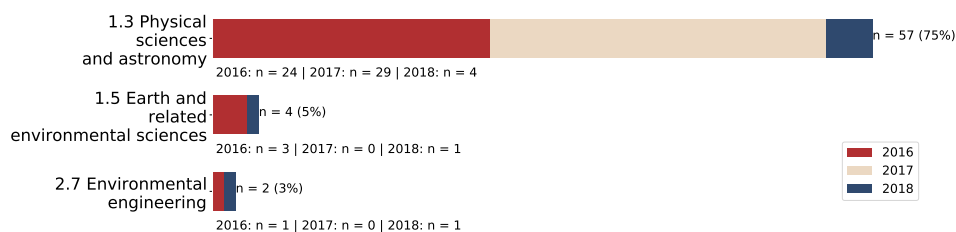
1b) Oborová struktura článků v časopisech

Astronomický ústav AV ČR, v. v. i. (2016 - 2018, databáze WoS)



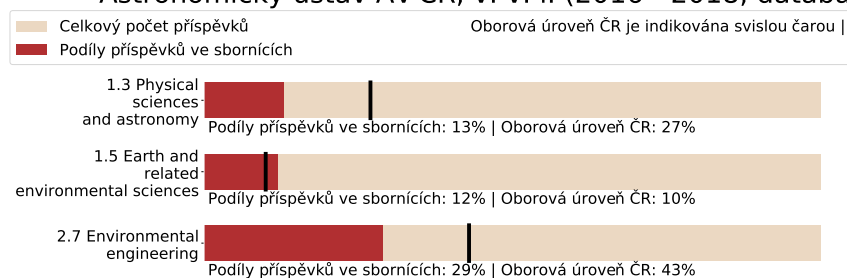
### 1c) Oborová struktura příspěvků ve sbornících

Astronomický ústav AV ČR, v. v. i. (2016 - 2018, databáze WoS)



### 1d) Podíly příspěvků ve sbornících na celkovém počtu výsledků ve WoS a srovnání s oborovou úrovní ČR

Astronomický ústav AV ČR, v. v. i. (2016 - 2018, databáze WoS)

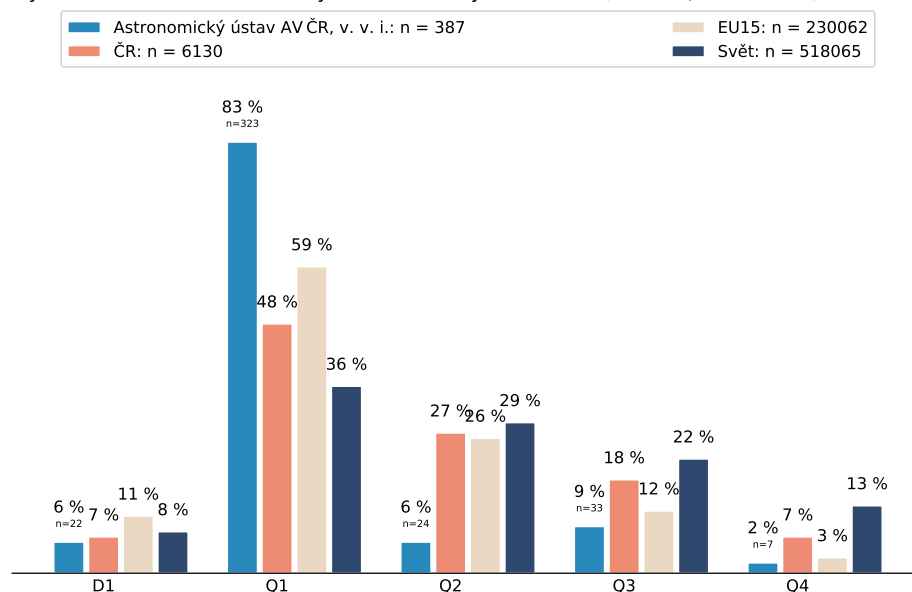


## **2 Mezinárodní a národní oborové srovnání v pásmech prvního decilu a v kvartilech (roky 2016 a 2018).**

Mezinárodní a národní oborové srovnání (2a) je doplněno zobrazením vývoje profilu instituce za poslední sledované roky (2b). Dále je doplněno údaji o mezinárodní spolupráci, údaji o podílu výsledků s velkým počtem autorů/autorek (30+) a údaji o podílu výsledků, u kterých pochází reprint author z dané výzkumné organizace (2c). Tabulka 2d zobrazuje vlivnost oborů výzkumné organizace na celonárodní úrovni. Minimální počet výsledků výzkumné organizace v oboru pro vykreslení grafů je 10. Hranice kvartilů a decilu jsou vytvořeny na základě AIS všech periodik patřících do příslušného oboru (FORD). Hranice pásem a hodnoty AIS se vztahují k danému roku vydání. Konkrétní hodnoty hraničních pásem v jednotlivých letech a seznamy oborově příslušných časopisů jsou k dispozici v přílohách oborových zpráv.

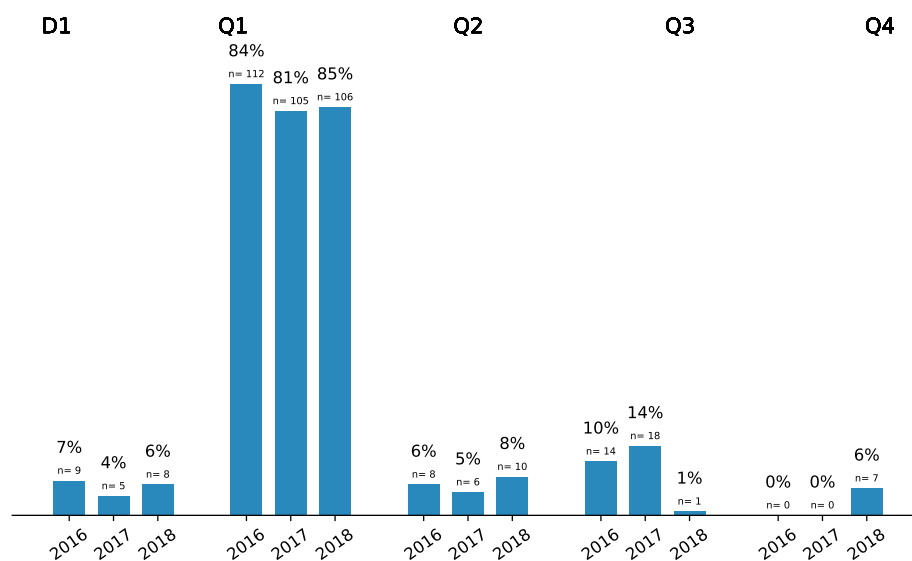
## 2a) Mezinárodní a národní oborové srovnání

1.3 Physical sciences and astronomy - Astronomický ústav AV ČR, v. v. i. (2016 - 2018, databáze WoS)



## 2b) Profil oboru v jednotlivých letech

1.3 Physical sciences and astronomy - Astronomický ústav AV ČR, v. v. i. (2016 - 2018, databáze WoS)



2c) Podíly výsledků vytvořených v mezinárodní spolupráci, s velkým počtem autorů (30+) a s ko-respondenčními autory (reprint author) z výzkumné instituce v porovnání s národní úrovní.

1.3 Physical sciences and astronomy - Astronomický ústav AV ČR, v. v. i. (2016 - 2018, databáze WoS)

Mezinárodní spolupráce	Decil	Q1	Q2	Q3	Q4	Celkem
<b>Výzkumná organizace</b>	<b>91%</b> n = 20	<b>86%</b> n = 278	<b>83%</b> n = 20	<b>61%</b> n = 20	<b>57%</b> n = 4	<b>83%</b> n = 322
Národní úroveň	90%	86%	70%	61%	56%	75%

Výsledky 30+ autorů	Decil	Q1	Q2	Q3	Q4	Celkem
<b>Výzkumná organizace</b>	<b>32%</b> n = 7	<b>11%</b> n = 35	<b>8%</b> n = 2	<b>9%</b> n = 3	<b>0%</b> n = 0	<b>10%</b> n = 40
Národní úroveň	29%	36%	8%	5%	0%	21%

Reprint author	Decil	Q1	Q2	Q3	Q4	Celkem
<b>Výzkumná organizace</b>	<b>18%</b> n = 4	<b>32%</b> n = 103	<b>50%</b> n = 12	<b>48%</b> n = 16	<b>86%</b> n = 6	<b>35%</b> n = 137

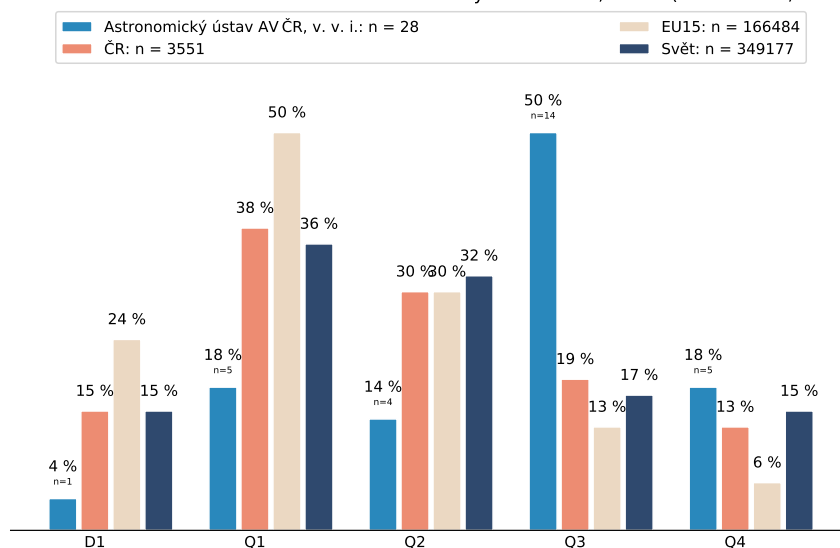
2d) Podíl na objemu produkce ČR (roky 2016 – 2018)

1.3 Physical sciences and astronomy - Astronomický ústav AV ČR, v. v. i. (2016 - 2018, databáze WoS)

	Decil	Q1	Q2	Q3	Q4	Celkový podíl na národní produkci
Podíl na národní produkci	5%	11%	1%	3%	2%	6%
Pořadí mezi institucemi	8	5	17	9	16	7

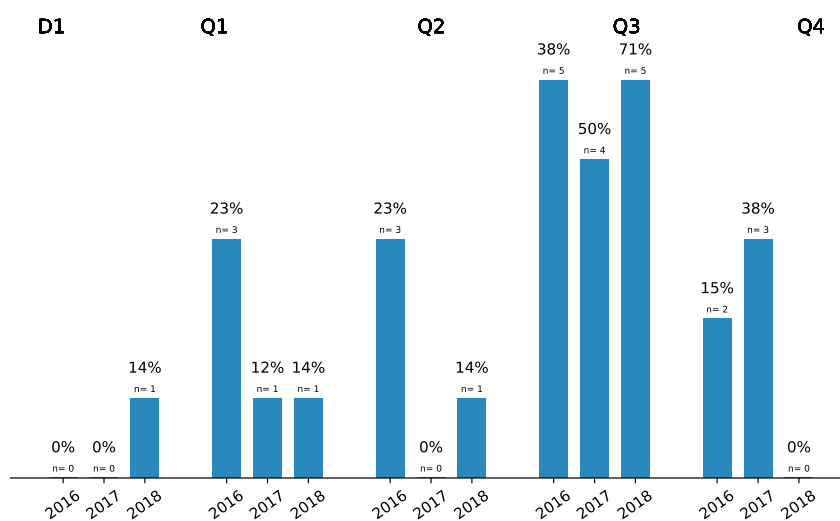
## 2a) Mezinárodní a národní oborové srovnání

1.5 Earth and related environmental sciences - Astronomický ústav AVČR, v. v. i. (2016 - 2018, databáze WoS)



## 2b) Profil oboru v jednotlivých letech

1.5 Earth and related environmental sciences - Astronomický ústav AVČR, v. v. i. (2016 - 2018, databáze WoS)



2c) Podíly výsledků vytvořených v mezinárodní spolupráci, s velkým počtem autorů (30+) a s korespondenčními autory (reprint author) z výzkumné instituce v porovnání s národní úrovní.

1.5 Earth and related environmental sciences - Astronomický ústav AV ČR, v. v. i. (2016 - 2018, databáze WoS)

Mezinárodní spolupráce	Decil	Q1	Q2	Q3	Q4	Celkem
<b>Výzkumná organizace</b>	<b>100%</b> n = 1	<b>100%</b> n = 5	<b>75%</b> n = 3	<b>64%</b> n = 9	<b>40%</b> n = 2	<b>68%</b> n = 19
Národní úroveň	83%	72%	60%	55%	46%	61%

Výsledky 30+ autorů	Decil	Q1	Q2	Q3	Q4	Celkem
<b>Výzkumná organizace</b>	<b>0%</b> n = 0	<b>0%</b> n = 0	<b>0%</b> n = 0	<b>14%</b> n = 2	<b>0%</b> n = 0	<b>7%</b> n = 2
Národní úroveň	5%	3%	1%	1%	1%	2%

Reprint author	Decil	Q1	Q2	Q3	Q4	Celkem
<b>Výzkumná organizace</b>	<b>0%</b> n = 0	<b>20%</b> n = 1	<b>50%</b> n = 2	<b>50%</b> n = 7	<b>40%</b> n = 2	<b>43%</b> n = 12

2d) Podíl na objemu produkce ČR (roky 2016 – 2018)

1.5 Earth and related environmental sciences - Astronomický ústav AV ČR, v. v. i. (2016 - 2018, databáze WoS)

	Decil	Q1	Q2	Q3	Q4	Celkový podíl na národní produkci
Podíl na národní produkci	0%	0%	0%	2%	1%	1%
Pořadí mezi institucemi	38	42	44	19	27	35



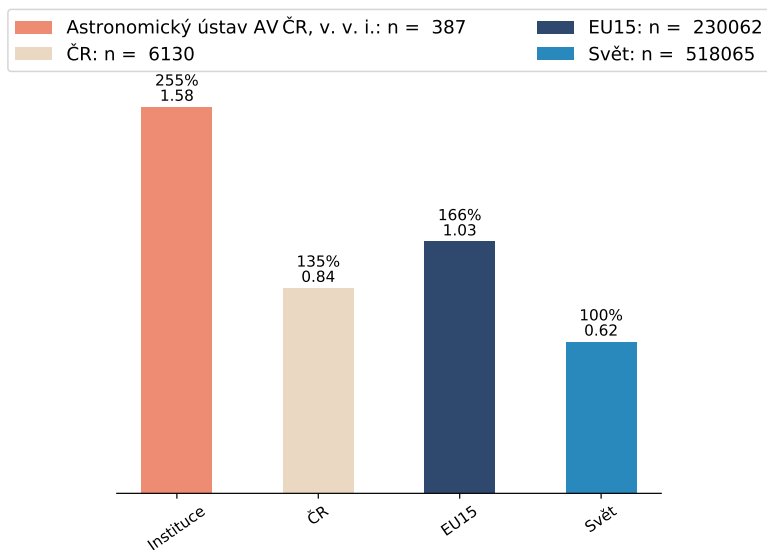
### 3 Mezinárodní a národní oborové srovnání mediánů (roky 2016 – 2018)

Výsledkům je přiřazena hodnota AIS periodika v daném roce, ve kterém byly publikovány. Mediánem je hodnota AIS, která se nachází v polovině oborového seznamu. Graf znázorňuje procentuální rozdíl mezi oborovým mediánem výzkumné organizace, národním mediánem a EU 15 ve srovnání se světovým oborovým mediánem, který je brán jako srovnávací báze (tj. = 100 %).

Doplňující obrázek (3b) ukazuje vývoj benchmarku pro výsledky výzkumné organizace ve vztahu ke světovému mediánu a pro srovnání je zobrazen též vývoj benchmarku národního mediánu. Minimální počet výsledků výzkumné organizace v oboru pro vykreslení grafů  $n=10$ .

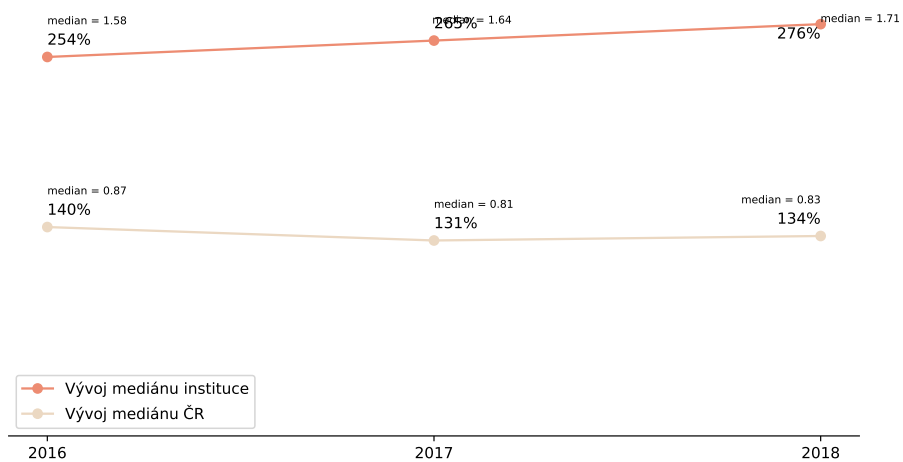
### 3a) Benchmark mediánu

1.3 Physical sciences and astronomy - Astronomický ústav AV ČR, v. v. i. (2016 - 2018, databáze WoS)



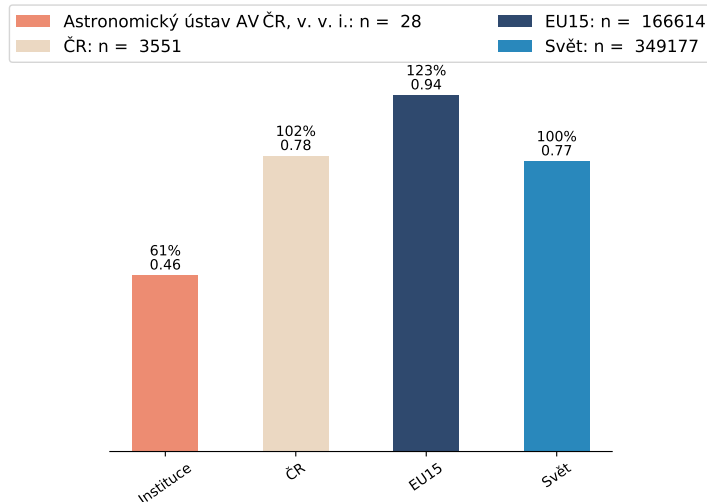
### 3b) Vývoj benchmarku výzkumné organizace ve vztahu ke světové úrovni

1.3 Physical sciences and astronomy - Astronomický ústav AV ČR, v. v. i. (2016 - 2018, databáze WoS)



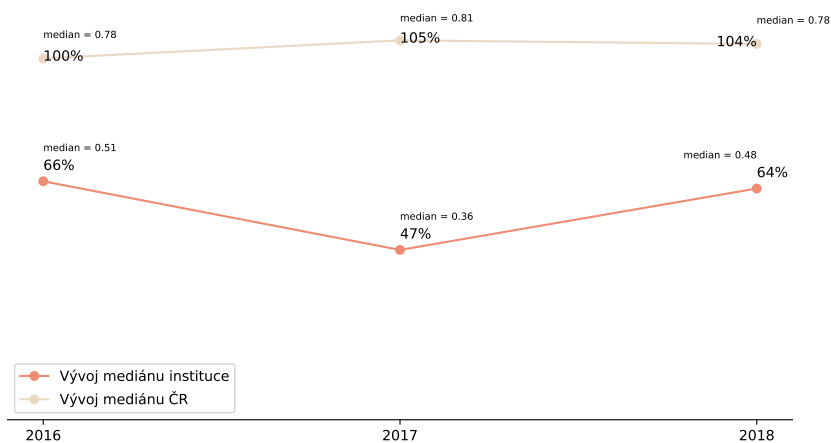
### 3a) Benchmark mediánu

1.5 Earth and related environmental sciences - Astronomický ústav AV ČR, v. v. i. (2016 - 2018, databáze WoS)



### 3b) Vývoj benchmarku výzkumné organizace ve vztahu ke světové úrovni

1.5 Earth and related environmental sciences - Astronomický ústav AV ČR, v. v. i. (2016 - 2018, databáze WoS)



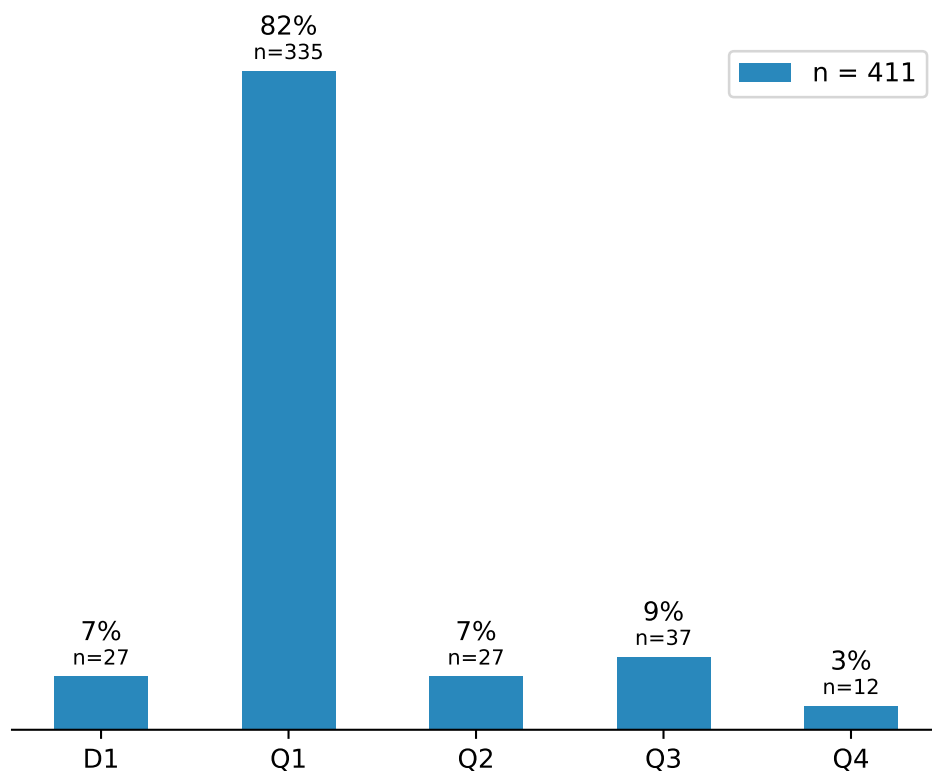
## 4 Doplňující údaje - souhrnný profil výzkumné organizace (roky 2016 – 2018)

Agregovaná data nezohledňují odlišné oborové publikační zvyklosti, zejména frekvence publikování ani nezohledňují mezioborově nerovnoměrné podíly článků v jednotlivých pásmech. Agregovaný profil je proto orientační, vhodný k meziročnímu srovnání dané výzkumné organizace nebo pro srovnání organizací s obdobnou oborovou skladbou.

Každý výsledek je ve vazbě na časopis, ve kterém byl uveřejněn, zařazen do pásma na základě AIS, oborové příslušnosti a roku vydání. Pokud je výsledek zařazen do více oborů, pak je mu pro účely výpočtů v sekci 4 přiřazeno vždy nejvyšší dosažené pásmo - každý výsledek je tedy v agregovaných datech započten pouze 1x. Graf 4a zobrazuje agregovaný profil instituce, který je v grafu 4b dále rozložen podle jednotlivých let. Tabulka 4c ukazuje agregované údaje o mezinárodní spolupráci, o korespondenčních autorech/autorkách z dané výzkumné organizace a o výsledcích vytvořených ve velkých týmech (30+) v kontextu údajů za celou ČR.

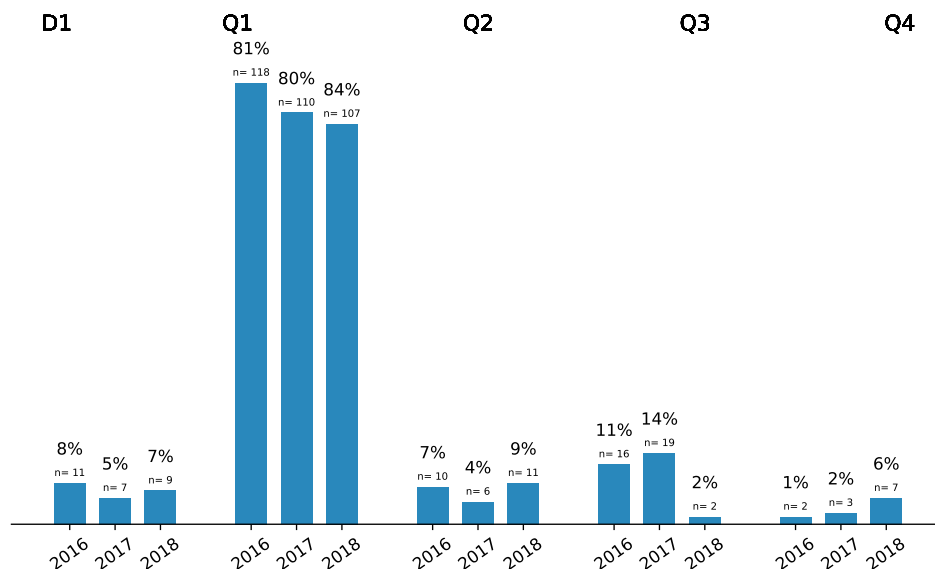
### 4a) Agregovaný profil

Astronomický ústav AV ČR, v. v. i. (2016 - 2018, databáze WoS)



#### 4b) Agregovaný profil podle jednotlivých let

Astronomický ústav AV ČR, v. v. i. (2016 - 2018, databáze WoS)



4c) Agregované údaj o korespondenčním autorovi, mezinárodní spolupráci a výsledcích s velkým počtem autorů (30+) v porovnání s národními údaji.

Astronomický ústav AV ČR, v. v. i. (2016 - 2018, databáze WoS)

Mezinárodní spolupráce	Decil	Q1	Q2	Q3	Q4	Celkem
Výzkumná organizace	93% n = 25	87% n = 290	78% n = 21	57% n = 21	50% n = 6	82% n = 338
Národní úroveň	80%	72%	57%	48%	35%	58%

Výsledky 30+ autorů	Decil	Q1	Q2	Q3	Q4	Celkem
Výzkumná organizace	30% n = 8	11% n = 36	7% n = 2	8% n = 3	0% n = 0	10% n = 41
Národní úroveň	8%	8%	2%	2%	1%	4%

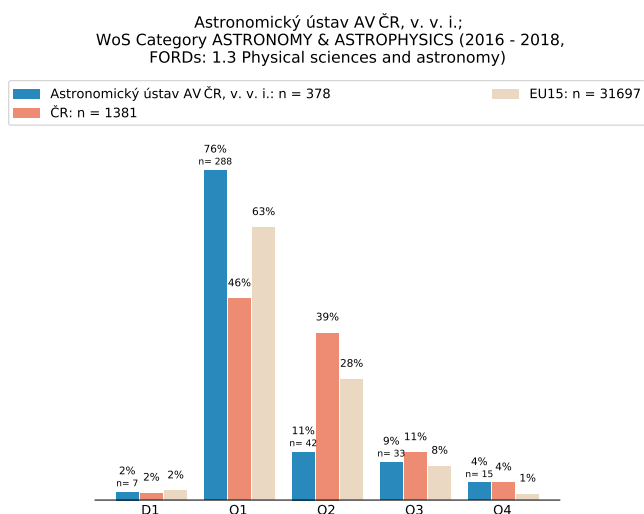
Reprint author	Decil	Q1	Q2	Q3	Q4	Celkem
Výzkumná organizace	19% n = 5	31% n = 105	48% n = 13	51% n = 19	67% n = 8	35% n = 145

## 5 Nejvýznamnější WoS Categories (roky 2016 - 2018).

V případě velkého počtu WoS Categories jsou výstupy sekce 5 vygenerovány do přiloženého doplňujícího pdf dokumentu Nejvýznamnější WoS Categories.

Cílem je identifikovat významné podobory/specializace podle WoS Categories na úrovni výzkumných organizací, pokud taková specializace zároveň hraje významnou roli i na národní úrovni. Selektce je proto dvoustupňová. V prvním kroku je založena na identifikaci národně významných specializací - viz oborové zprávy, grafy v sekci 9. Kvalifikační práh na národní úrovni splňují WoS Categories s minimem 15 výsledků za 3 roky, jejichž produkce odpovídá alespoň 1,5 % objemu produkce EU 15 v horním kvartilu. Práh je stanoven dostatečně inkluzivně vzhledem k proporční velikosti obyvatelstva (2,59 %) a FTE v oblasti vědy a výzkumu (2,29 %). Ve druhém kroku - na úrovni výzkumné organizace - musí být splněna podmínka minimálního počtu výsledků 5 v dané specializaci a zároveň musí výzkumná organizace patřit mezi 10 nejvýznamnějších institucí v prvním kvartilu v ČR. Pro srovnání je profil takto kvalifikovaných WoS Categories doplněn národním profilem a profilem podle EU 15.

### 5) Nejvýznamnější WoS categories



## **Příloha 1**

Seznam analyzovaných článků v časopisech seřazených podle maximálního dosaženého pásma. Pokud výsledek patří do více oborů, je v seznamu uveden pro každý obor zvlášť. V takovém případě se úroveň dosaženého pásma může lišit a sloupec s maximálním pásmem přebírá nejvyšší hodnotu.

## **Příloha 2**

Výsledky výzkumné organizace evidované ve WoS, které nevstoupily do výpočtů benchmarků z důvodu nepřiděleného AIS (seřazeno abecedně dle názvu článku).

## **Příloha 3**

Seznam příspěvků ve sbornících (roky 2016 – 2018).

## **Příloha 4**

Výsledky, které nebyly zahrnuty do analýzy z důvodu nepropojení s databází Web of Science. Údaje jsou převzaty z databáze RIV (seřazeno abecedně dle názvu článku).