

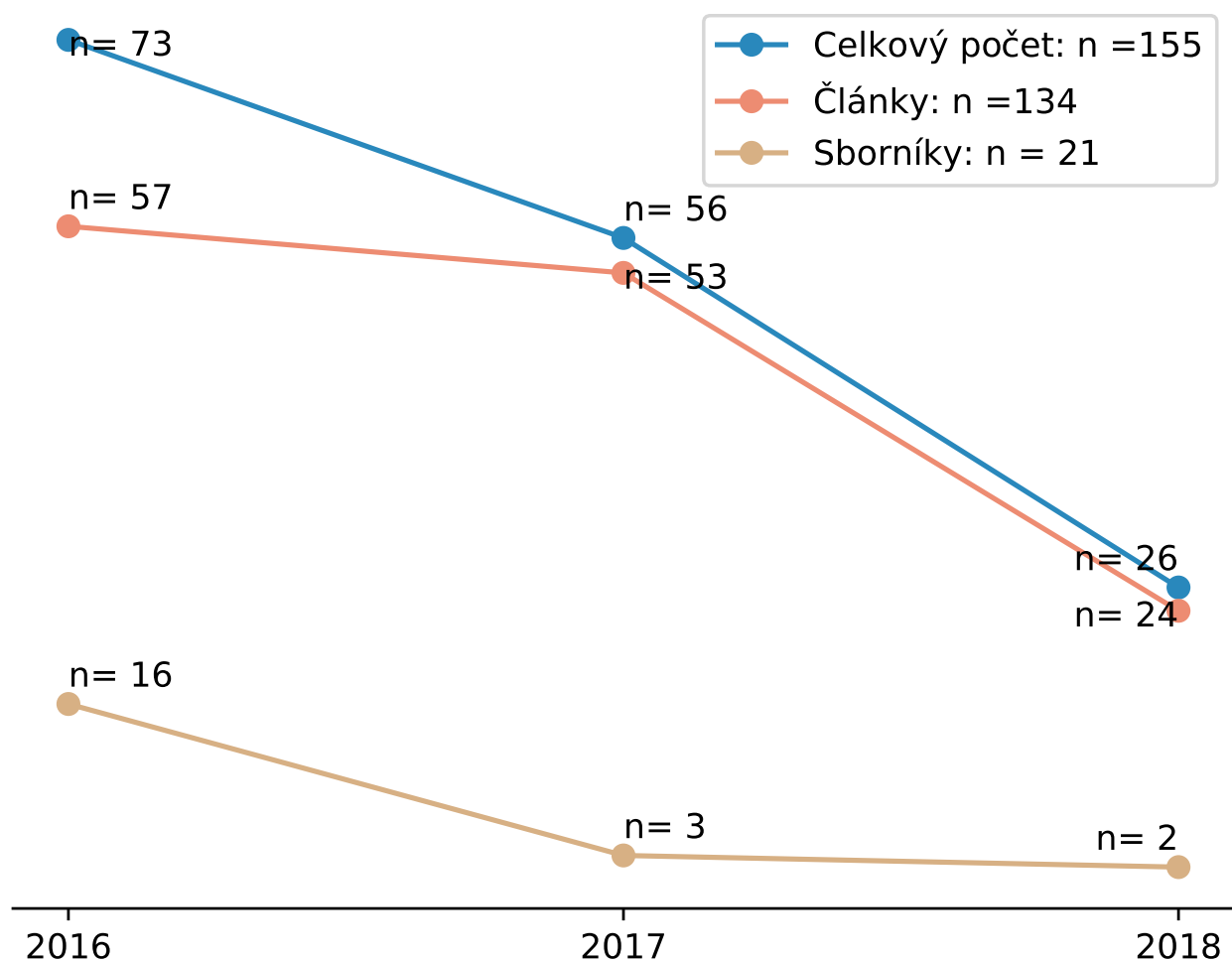
1 Počty výsledků evidovaných ve WoS a jejich oborová struktura (roky 2016 a 2018)

Graf 1a ukazuje celkové počty a roční vývoj dokumentů v časopisech (article, review, letter) a sbornících (proceedings paper) odpovídající národním definicím výsledků. Následující grafy mapují oborovou strukturu výsledků v časopisech (1b) a ve sbornících (1c). Příspěvky ve sbornících jsou dále doplněny informací o jejich podílu na celkovém počtu článků ve WoS, který je pro srovnání doplněn s oborovou úrovní České republiky (1d).

Uvedené počty a podíly výsledků pro 1b, 1c a 1d jsou založeny na oborové příslušnosti publikací, ve kterých byly zveřejněny. Jednotlivé výsledky tedy mohou být evidovány ve více než v jednom oboru. Naopak údaje o celkovém počtu výsledků v grafu 1a je deduplikován, tj. každý výsledek je započten 1x, bez ohledu na vícenásobný oborový výskyt. Do dat v sekci 1 jsou zahrnuty i články v časopisech bez AIS.

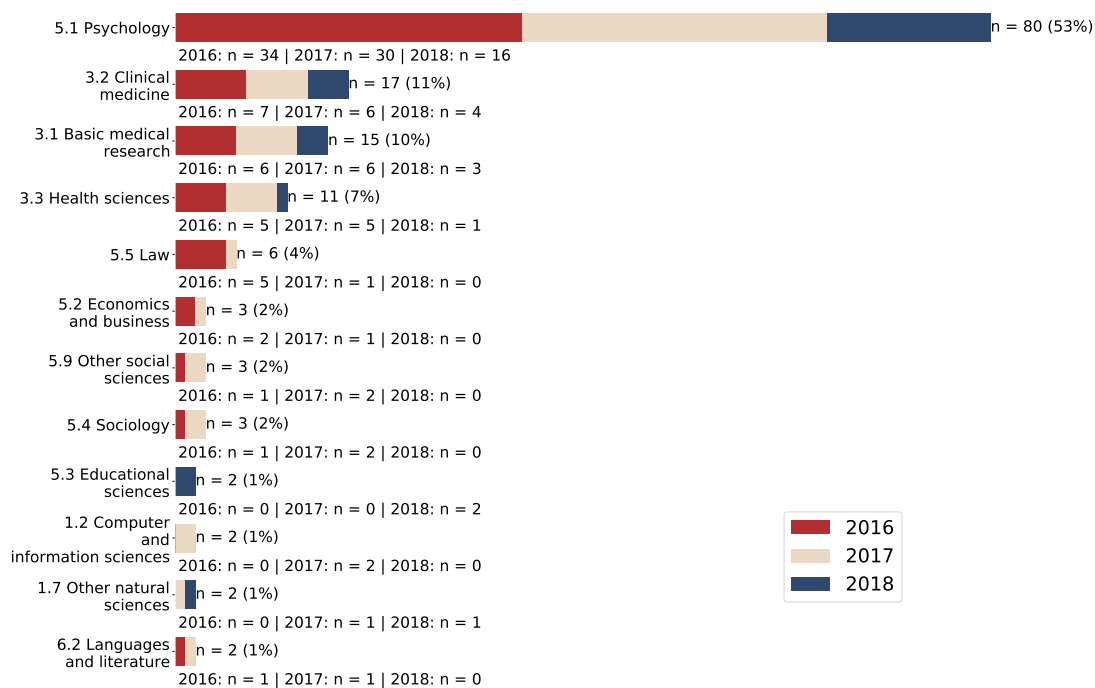
1a) Vývoj počtu výsledků ve sbornících a v časopisech

Psychologický ústav AV ČR, v. v. i. (2016 - 2018, databáze WoS)



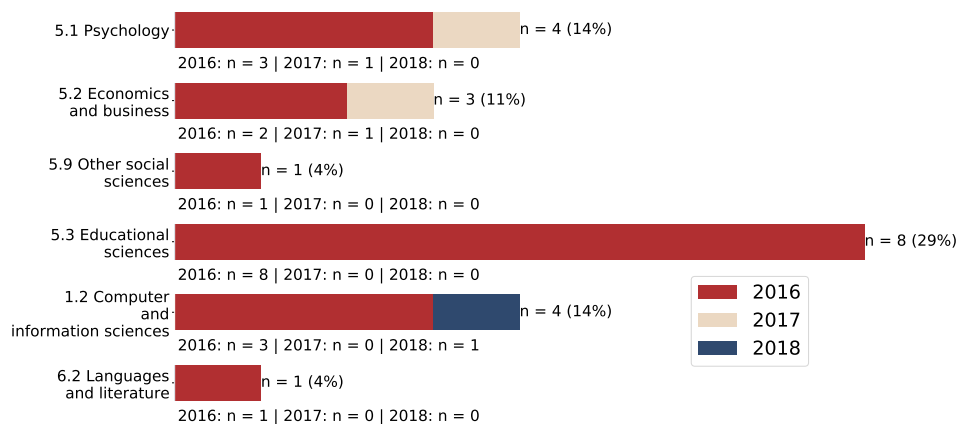
1b) Oborová struktura článků v časopisech

Psychologický ústav AV ČR, v. v. i. (2016 - 2018, databáze WoS)



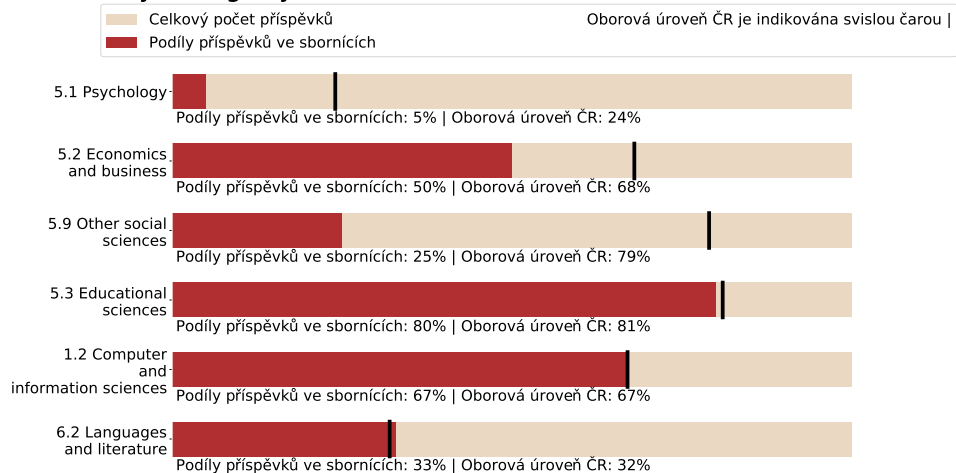
1c) Oborová struktura příspěvků ve sbornících

Psychologický ústav AV ČR, v. v. i. (2016 - 2018, databáze WoS)



1d) Podíly příspěvků ve sbornících na celkovém počtu výsledků ve WoS a srovnání s oborovou úrovní ČR

Psychologický ústav AV ČR, v. v. i. (2016 - 2018, databáze WoS)

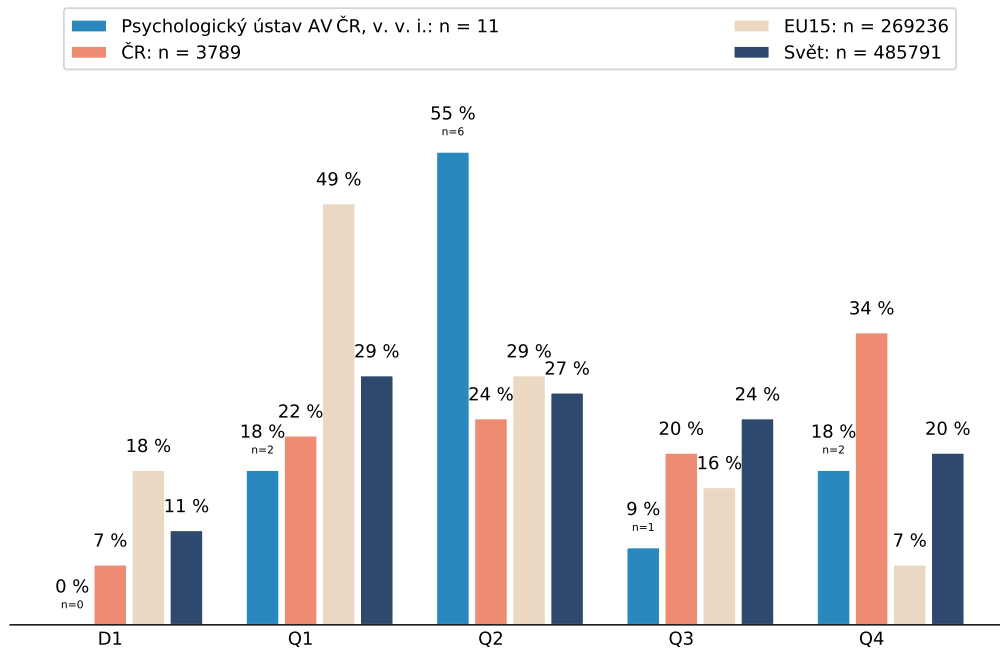


2 Mezinárodní a národní oborové srovnání v pásmech prvního decilu a v kvartilech (roky 2016 a 2018).

Mezinárodní a národní oborové srovnání (2a) je doplněno zobrazením vývoje profilu instituce za poslední sledované roky (2b). Dále je doplněno údaji o mezinárodní spolupráci, údaji o podílu výsledků s velkým počtem autorů/autorek (30+) a údaji o podílu výsledků, u kterých pochází reprint author z dané výzkumné organizace (2c). Tabulka 2d zobrazuje vlivnost oborů výzkumné organizace na celonárodní úrovni. Minimální počet výsledků výzkumné organizace v oboru pro vykreslení grafů je 10. Hranice kvartilů a decilu jsou vytvořeny na základě AIS všech periodik patřících do příslušného oboru (FORD). Hranice pásem a hodnoty AIS se vztahují k danému roku vydání. Konkrétní hodnoty hraničních pásem v jednotlivých letech a seznamy oborově příslušných časopisů jsou k dispozici v přílohách oborových zpráv.

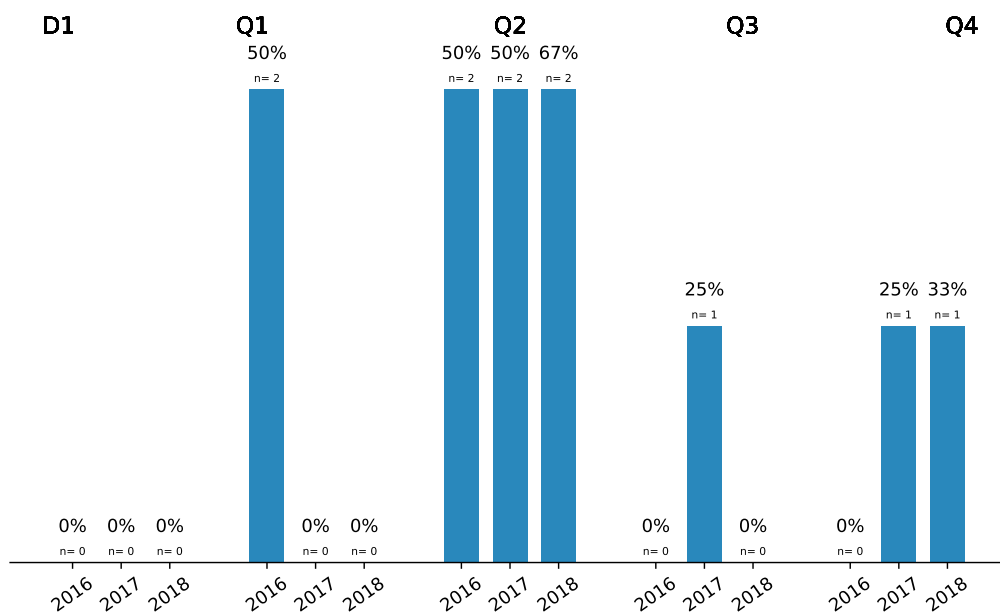
2a) Mezinárodní a národní oborové srovnání

3.1 Basic medical research - Psychologický ústav AV ČR, v. v. i. (2016 - 2018, databáze WoS)



2b) Profil oboru v jednotlivých letech

3.1 Basic medical research - Psychologický ústav AV ČR, v. v. i. (2016 - 2018, databáze WoS)



2c) Podíly výsledků vytvořených v mezinárodní spolupráci, s velkým počtem autorů (30+) a s ko-respondenčními autory (reprint author) z výzkumné instituce v porovnání s národní úrovní.

3.1 Basic medical research - Psychologický ústav AV ČR, v. v. i. (2016 - 2018, databáze WoS)

Mezinárodní spolupráce	Decil	Q1	Q2	Q3	Q4	Celkem
Výzkumná organizace	0% n = 0	0% n = 0	33% n = 2	0% n = 0	0% n = 0	18% n = 2
Národní úroveň	88%	78%	58%	47%	25%	49%

Výsledky 30+ autorů	Decil	Q1	Q2	Q3	Q4	Celkem
Výzkumná organizace	0% n = 0	0% n = 0	17% n = 1	0% n = 0	0% n = 0	9% n = 1
Národní úroveň	14%	7%	1%	1%	0%	2%

Reprint author	Decil	Q1	Q2	Q3	Q4	Celkem
Výzkumná organizace	0% n = 0	0% n = 0	17% n = 1	0% n = 0	50% n = 1	18% n = 2

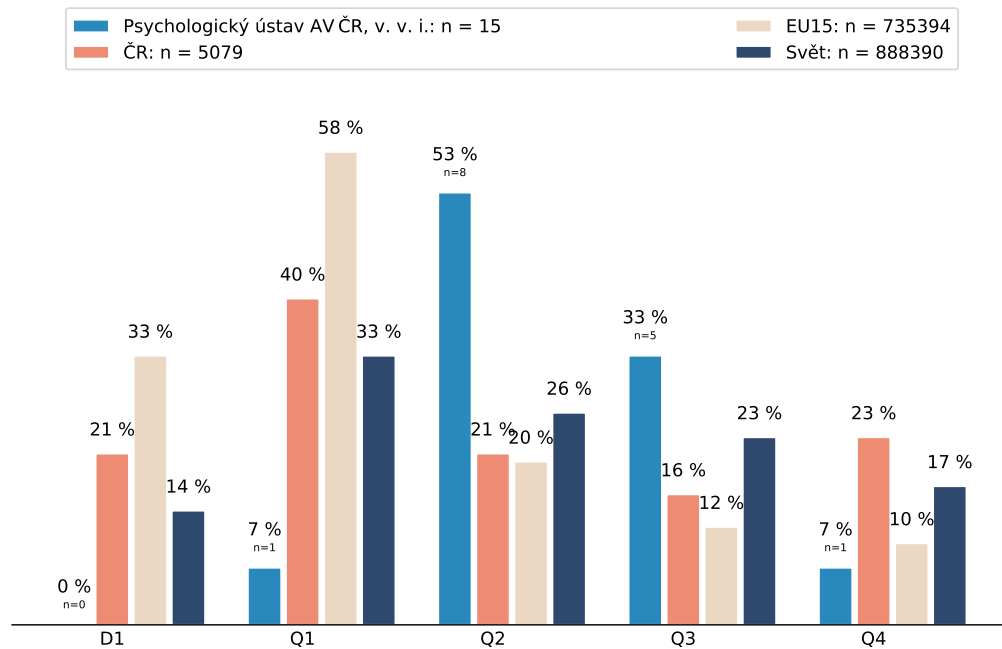
2d) Podíl na objemu produkce ČR (roky 2016 – 2018)

3.1 Basic medical research - Psychologický ústav AV ČR, v. v. i. (2016 - 2018, databáze WoS)

	Decil	Q1	Q2	Q3	Q4	Celkový podíl na národní produkci
Podíl na národní produkci	0%	0%	1%	0%	0%	0%
Pořadí mezi institucemi	50	51	41	58	55	56

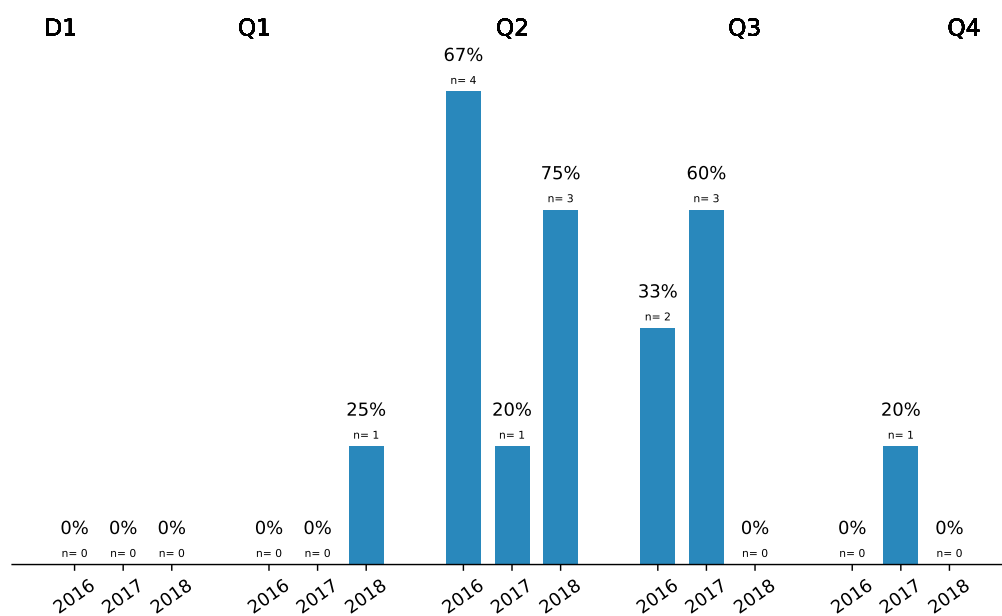
2a) Mezinárodní a národní oborové srovnání

3.2 Clinical medicine - Psychologický ústav AV ČR, v. v. i. (2016 - 2018, databáze WoS)



2b) Profil oboru v jednotlivých letech

3.2 Clinical medicine - Psychologický ústav AV ČR, v. v. i. (2016 - 2018, databáze WoS)



2c) Podíly výsledků vytvořených v mezinárodní spolupráci, s velkým počtem autorů (30+) a s korespondenčními autory (reprint author) z výzkumné instituce v porovnání s národní úrovní.

3.2 Clinical medicine - Psychologický ústav AV ČR, v. v. i. (2016 - 2018, databáze WoS)

Mezinárodní spolupráce	Decil	Q1	Q2	Q3	Q4	Celkem
Výzkumná organizace	0% n = 0	100% n = 1	25% n = 2	40% n = 2	100% n = 1	40% n = 6
Národní úroveň	94%	86%	59%	44%	27%	60%

Výsledky 30+ autorů	Decil	Q1	Q2	Q3	Q4	Celkem
Výzkumná organizace	0% n = 0	0% n = 0	0% n = 0	0% n = 0	0% n = 0	0% n = 0
Národní úroveň	18%	13%	2%	2%	1%	6%

Reprint author	Decil	Q1	Q2	Q3	Q4	Celkem
Výzkumná organizace	0% n = 0	0% n = 0	12% n = 1	0% n = 0	0% n = 0	7% n = 1

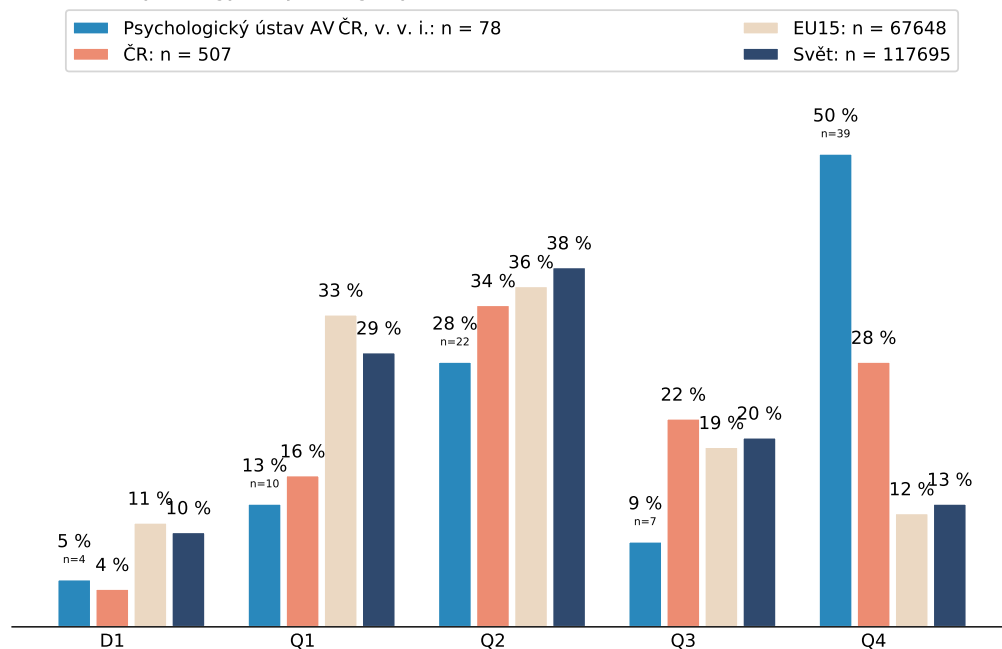
2d) Podíl na objemu produkce ČR (roky 2016 – 2018)

3.2 Clinical medicine - Psychologický ústav AV ČR, v. v. i. (2016 - 2018, databáze WoS)

	Decil	Q1	Q2	Q3	Q4	Celkový podíl na národní produkci
Podíl na národní produkci	0%	0%	1%	1%	0%	0%
Pořadí mezi institucemi	51	55	39	34	54	54

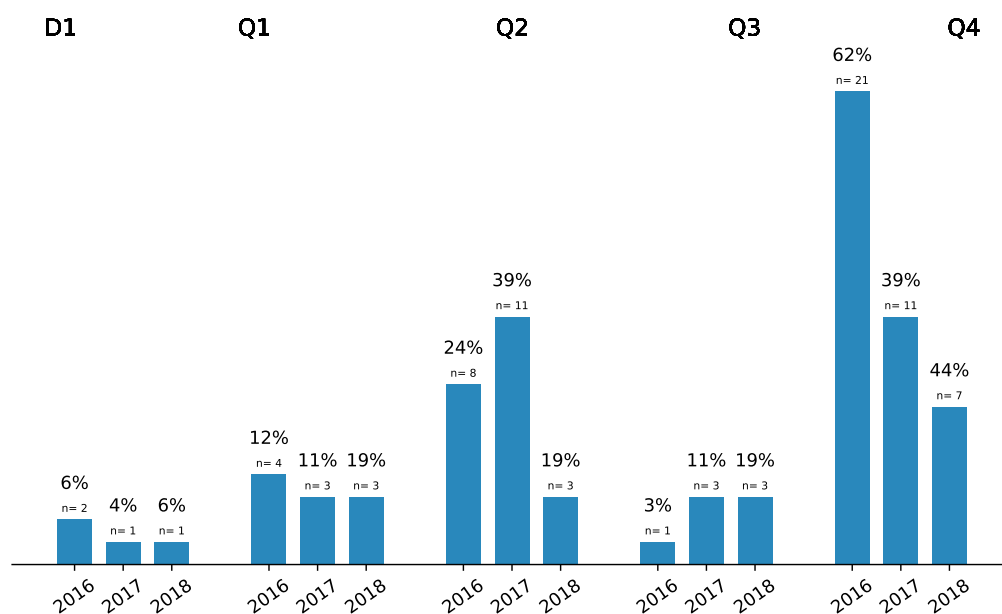
2a) Mezinárodní a národní oborové srovnání

5.1 Psychology - Psychologický ústav AV ČR, v. v. i. (2016 - 2018, databáze WoS)



2b) Profil oboru v jednotlivých letech

5.1 Psychology - Psychologický ústav AV ČR, v. v. i. (2016 - 2018, databáze WoS)



2c) Podíly výsledků vytvořených v mezinárodní spolupráci, s velkým počtem autorů (30+) a s korespondenčními autory (reprint author) z výzkumné instituce v porovnání s národní úrovní.

5.1 Psychology - Psychologický ústav AV ČR, v. v. i. (2016 - 2018, databáze WoS)

Mezinárodní spolupráce	Decil	Q1	Q2	Q3	Q4	Celkem
Výzkumná organizace	100% n = 4	90% n = 9	55% n = 12	29% n = 2	26% n = 10	42% n = 33
Národní úroveň	100%	84%	54%	50%	26%	50%

Výsledky 30+ autorů	Decil	Q1	Q2	Q3	Q4	Celkem
Výzkumná organizace	25% n = 1	20% n = 2	5% n = 1	0% n = 0	0% n = 0	4% n = 3
Národní úroveň	14%	8%	2%	0%	0%	2%

Reprint author	Decil	Q1	Q2	Q3	Q4	Celkem
Výzkumná organizace	25% n = 1	20% n = 2	18% n = 4	86% n = 6	59% n = 23	45% n = 35

2d) Podíl na objemu produkce ČR (roky 2016 – 2018)

5.1 Psychology - Psychologický ústav AV ČR, v. v. i. (2016 - 2018, databáze WoS)

	Decil	Q1	Q2	Q3	Q4	Celkový podíl na národní produkci
Podíl na národní produkci	19%	12%	13%	6%	27%	15%
Pořadí mezi institucemi	3	4	4	7	2	4

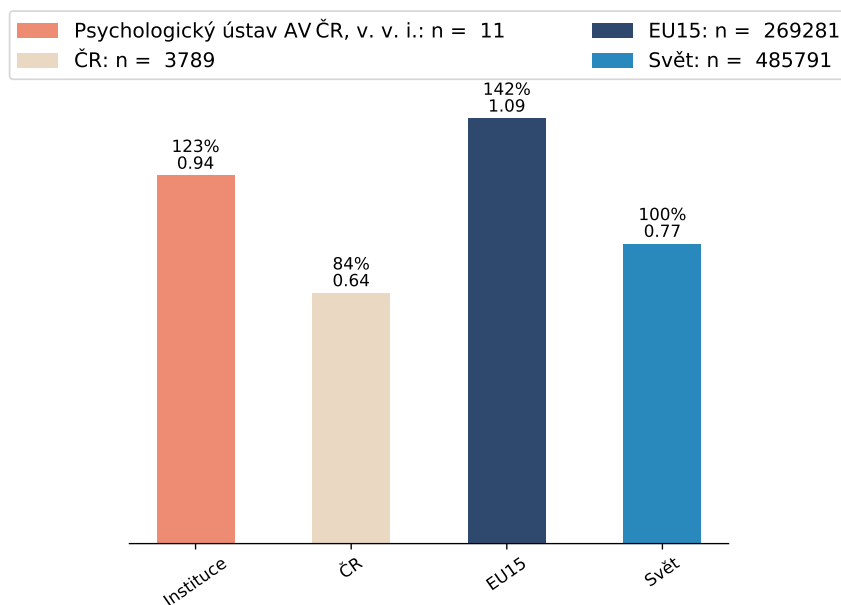
3 Mezinárodní a národní oborové srovnání mediánů (roky 2016 – 2018)

Výsledkům je přiřazena hodnota AIS periodika v daném roce, ve kterém byly publikovány. Mediánem je hodnota AIS, která se nachází v polovině oborového seznamu. Graf znázorňuje procentuální rozdíl mezi oborovým mediánem výzkumné organizace, národním mediánem a EU 15 ve srovnání se světovým oborovým mediánem, který je brán jako srovnávací báze (tj. = 100 %).

Doplňující obrázek (3b) ukazuje vývoj benchmarku pro výsledky výzkumné organizace ve vztahu ke světovému mediánu a pro srovnání je zobrazen též vývoj benchmarku národního mediánu. Minimální počet výsledků výzkumné organizace v oboru pro vykreslení grafů $n=10$.

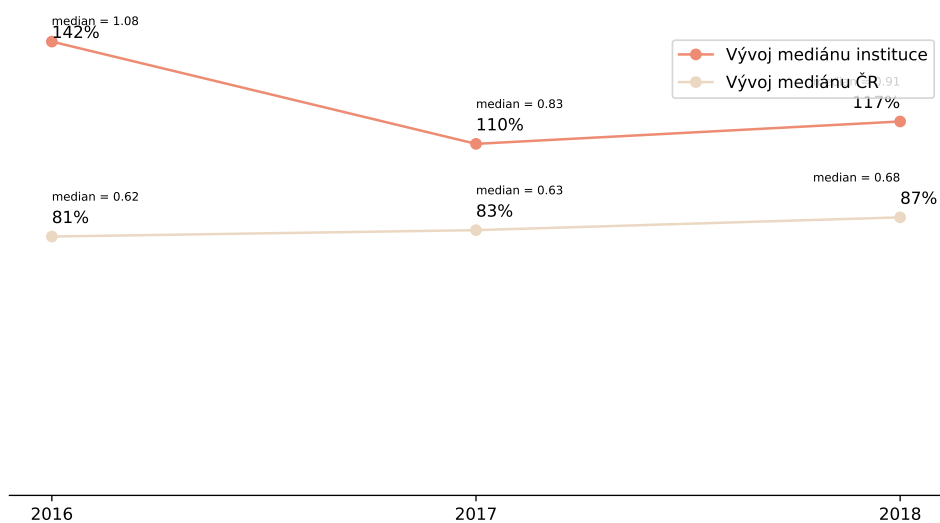
3a) Benchmark mediánu

3.1 Basic medical research - Psychologický ústav AV ČR, v. v. i. (2016 - 2018, databáze WoS)



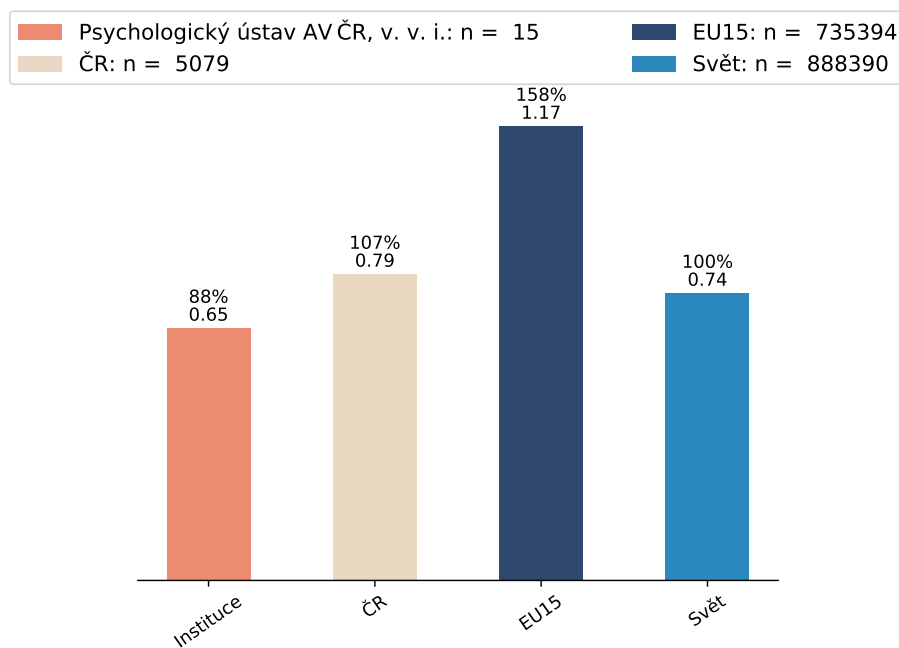
3b) Vývoj benchmarku výzkumné organizace ve vztahu ke světové úrovni

3.1 Basic medical research - Psychologický ústav AV ČR, v. v. i. (2016 - 2018, databáze WoS)



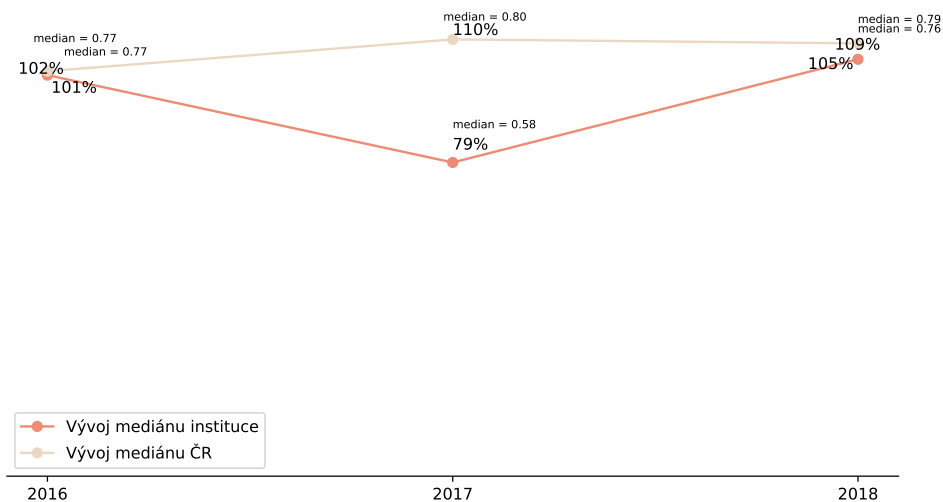
3a) Benchmark mediánu

3.2 Clinical medicine - Psychologický ústav AV ČR, v. v. i. (2016 - 2018, databáze WoS)



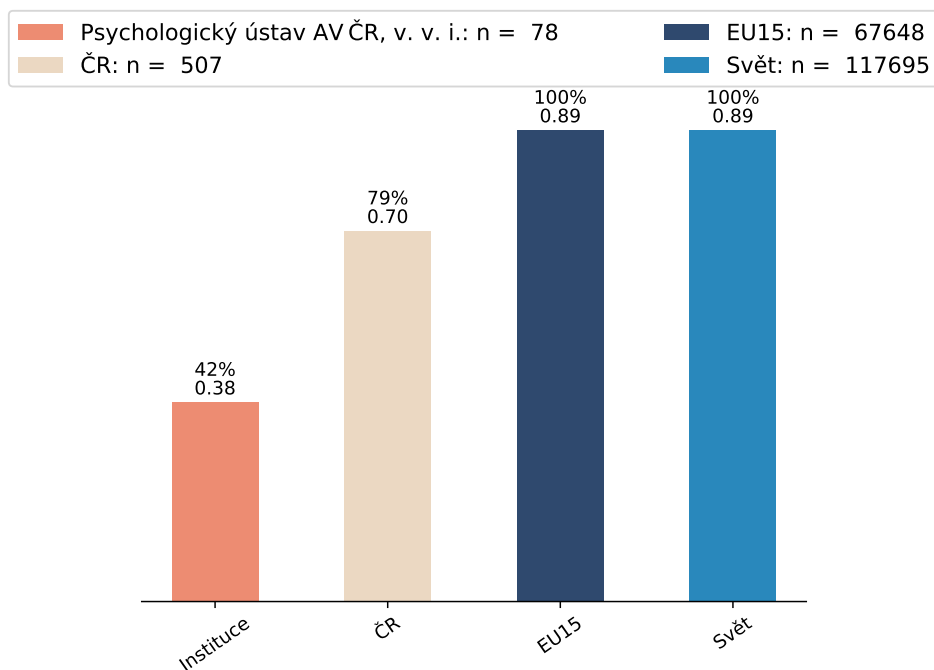
3b) Vývoj benchmarku výzkumné organizace ve vztahu ke světové úrovni

3.2 Clinical medicine - Psychologický ústav AV ČR, v. v. i. (2016 - 2018, databáze WoS)



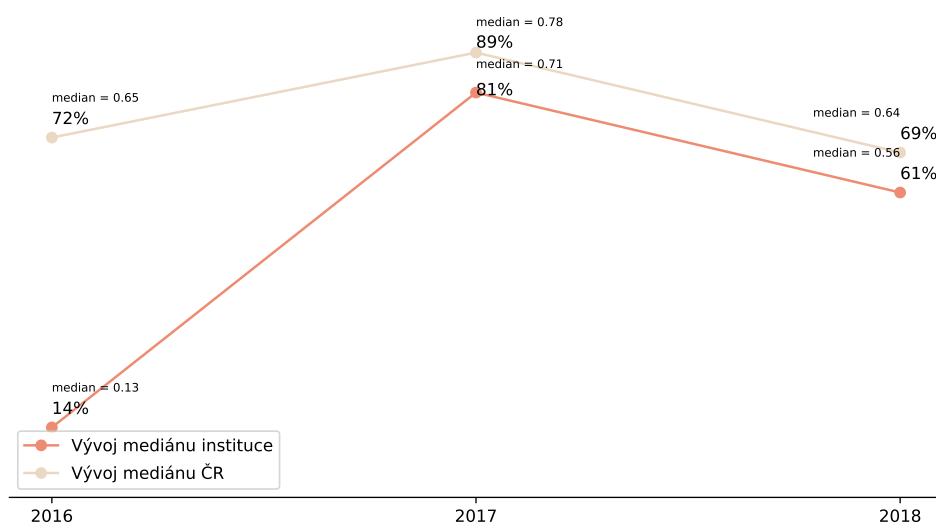
3a) Benchmark mediánu

5.1 Psychology - Psychologický ústav AV ČR, v. v. i. (2016 - 2018, databáze WoS)



3b) Vývoj benchmarku výzkumné organizace ve vztahu ke světové úrovni

5.1 Psychology - Psychologický ústav AV ČR, v. v. i. (2016 - 2018, databáze WoS)



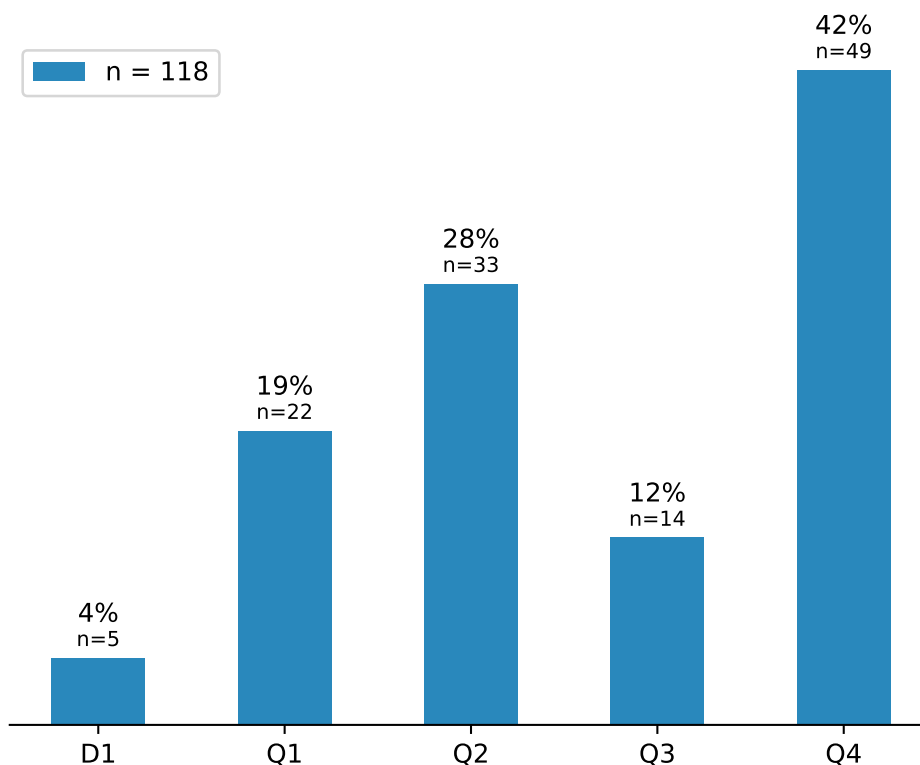
4 Doplňující údaje - souhrnný profil výzkumné organizace (roky 2016 – 2018)

Agregovaná data nezohledňují odlišné oborové publikační zvyklosti, zejména frekvence publikování ani nezohledňují mezioborově nerovnoměrné podíly článků v jednotlivých pásmech. Agregovaný profil je proto orientační, vhodný k meziročnímu srovnání dané výzkumné organizace nebo pro srovnání organizací s obdobnou oborovou skladbou.

Každý výsledek je ve vazbě na časopis, ve kterém byl uveřejněn, zařazen do pásma na základě AIS, oborové příslušnosti a roku vydání. Pokud je výsledek zařazen do více oborů, pak je mu pro účely výpočtů v sekci 4 přiřazeno vždy nejvyšší dosažené pásmo - každý výsledek je tedy v agregovaných datech započten pouze 1x. Graf 4a zobrazuje agregovaný profil instituce, který je v grafu 4b dále rozložen podle jednotlivých let. Tabulka 4c ukazuje agregované údaje o mezinárodní spolupráci, o korespondenčních autorech/autorkách z dané výzkumné organizace a o výsledcích vytvořených ve velkých týmech (30+) v kontextu údajů za celou ČR.

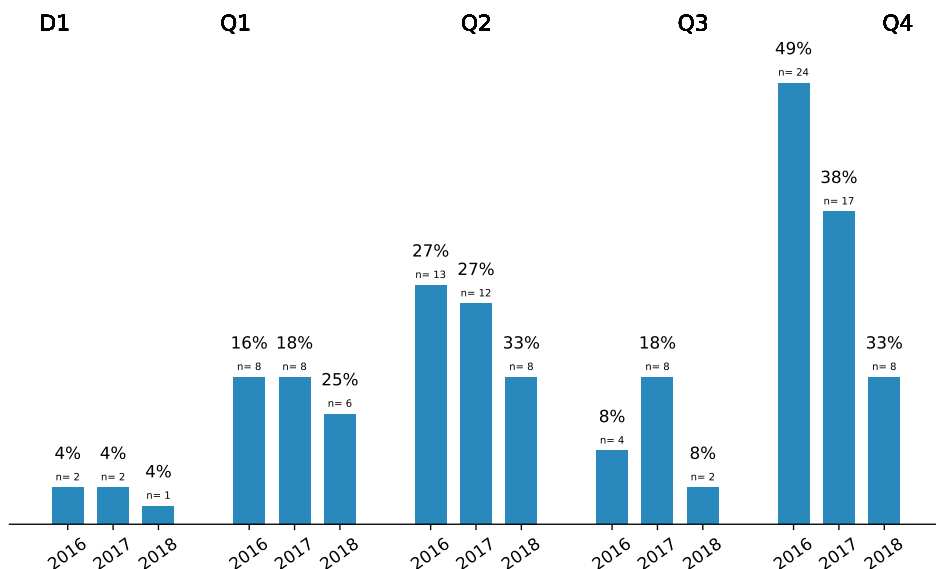
4a) Agregovaný profil

Psychologický ústav AV ČR, v. v. i. (2016 - 2018, databáze WoS)



4b) Agregovaný profil podle jednotlivých let

Psychologický ústav AV ČR, v. v. i. (2016 - 2018, databáze WoS)



4c) Agregované údaje o korespondenčním autorovi, mezinárodní spolupráci a výsledcích s velkým počtem autorů (30+) v porovnání s národními údaji.

Psychologický ústav AV ČR, v. v. i. (2016 - 2018, databáze WoS)

Mezinárodní spolupráce	Decil	Q1	Q2	Q3	Q4	Celkem
Výzkumná organizace	100% n = 5	77% n = 17	42% n = 14	29% n = 4	24% n = 12	40% n = 47
Národní úroveň	80%	72%	57%	48%	35%	58%

Výsledky 30+ autorů	Decil	Q1	Q2	Q3	Q4	Celkem
Výzkumná organizace	20% n = 1	9% n = 2	6% n = 2	0% n = 0	0% n = 0	3% n = 4
Národní úroveň	8%	8%	2%	2%	1%	4%

Reprint author	Decil	Q1	Q2	Q3	Q4	Celkem
Výzkumná organizace	20% n = 1	18% n = 4	24% n = 8	36% n = 5	57% n = 28	38% n = 45

Příloha 1

Seznam analyzovaných článků v časopisech seřazených podle maximálního dosaženého pásma. Pokud výsledek patří do více oborů, je v seznamu uveden pro každý obor zvlášť. V takovém případě se úroveň dosaženého pásma může lišit a sloupec s maximálním pásmem přebírá nejvyšší hodnotu.

Příloha 2

Výsledky výzkumné organizace evidované ve WoS, které nevstoupily do výpočtů benchmarků z důvodu nepřiděleného AIS (seřazeno abecedně dle názvu článku).

Příloha 3

Seznam příspěvků ve sbornících (roky 2016 – 2018).

Příloha 4

Výsledky, které nebyly zahrnuty do analýzy z důvodu nepropojení s databází Web of Science. Údaje jsou převzaty z databáze RIV (seřazeno abecedně dle názvu článku).