

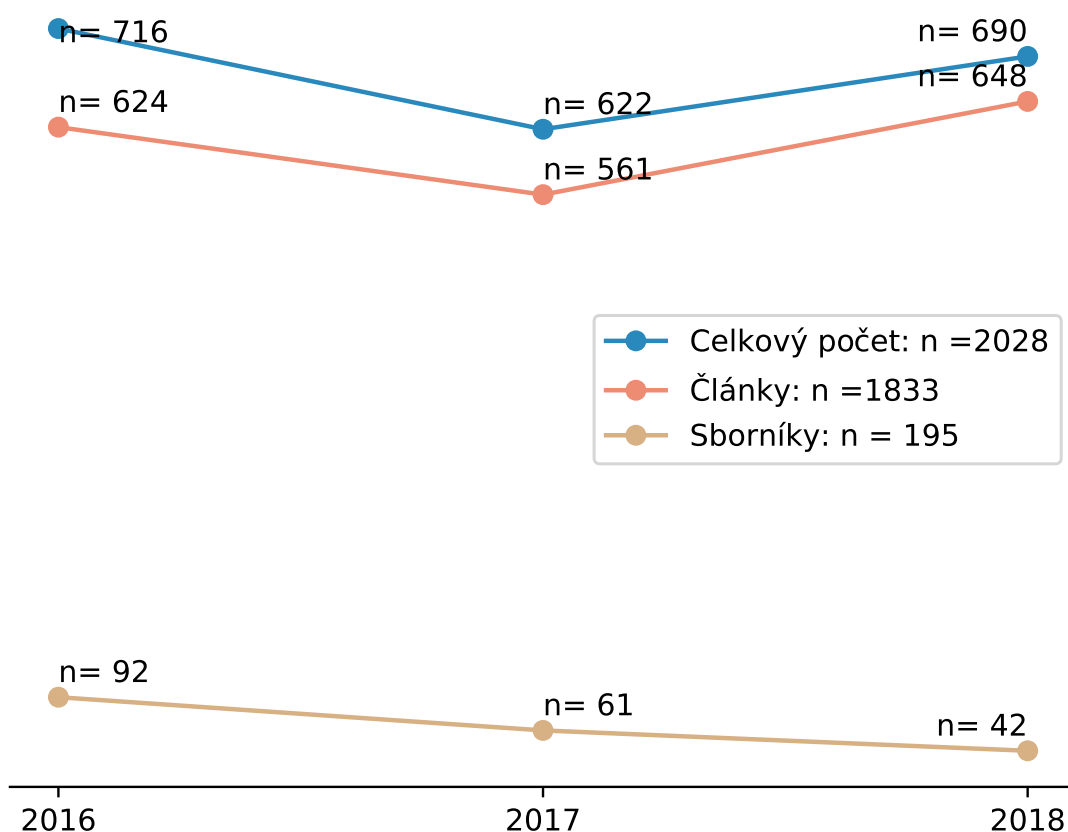
1 Počty výsledků evidovaných ve WoS a jejich oborová struktura (roky 2016 a 2018)

Graf 1a ukazuje celkové počty a roční vývoj dokumentů v časopisech (article, review, letter) a sbornících (proceedings paper) odpovídající národním definicím výsledků. Následující grafy mapují oborovou strukturu výsledků v časopisech (1b) a ve sbornících (1c). Příspěvky ve sbornících jsou dále doplněny informací o jejich podílu na celkovém počtu článků ve WoS, který je pro srovnání doplněn s oborovou úrovní České republiky (1d).

Uvedené počty a podíly výsledků pro 1b, 1c a 1d jsou založeny na oborové příslušnosti publikací, ve kterých byly zveřejněny. Jednotlivé výsledky tedy mohou být evidovány ve více než v jednom oboru. Naopak údaje o celkovém počtu výsledků v grafu 1a je deduplikován, tj. každý výsledek je započten 1x, bez ohledu na vícenásobný oborový výskyt. Do dat v sekci 1 jsou zahrnuty i články v časopisech bez AIS.

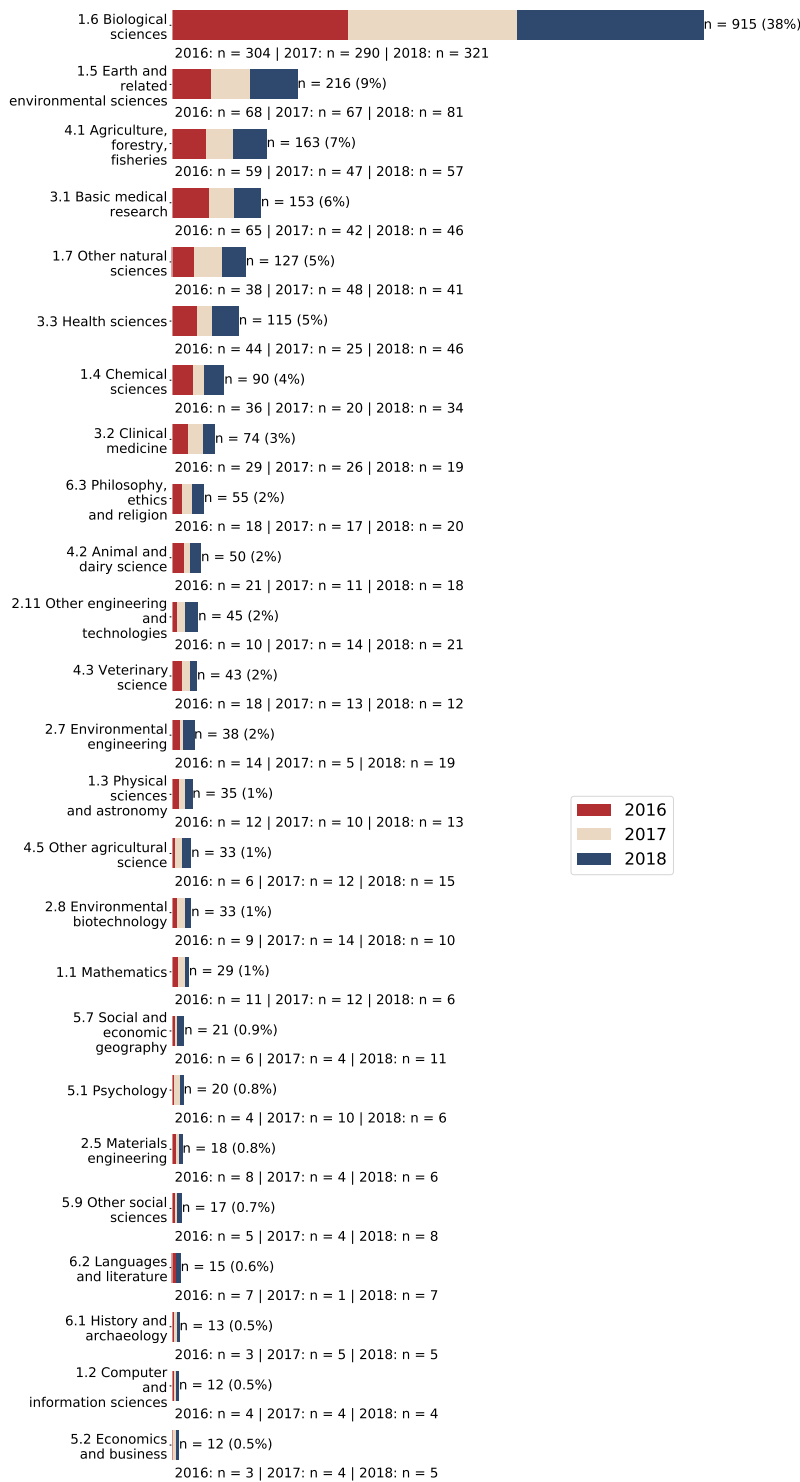
1a) Vývoj počtu výsledků ve sbornících a v časopisech

Jihočeská univerzita v Českých Budějovicích (2016 - 2018, databáze WoS)



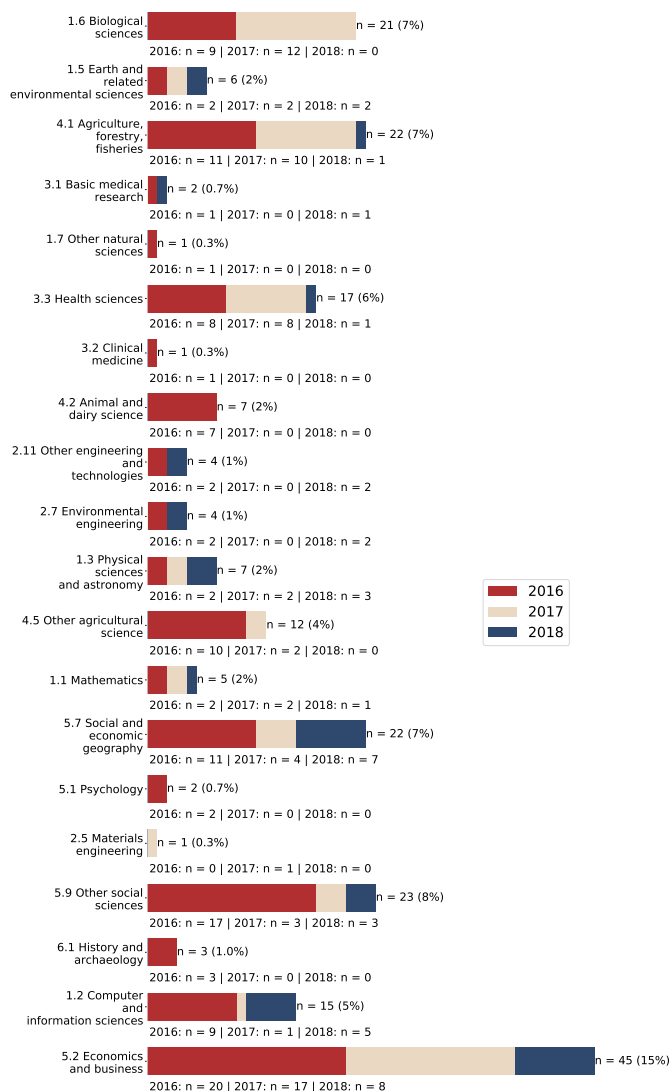
1b) Oborová struktura článků v časopisech

Jihočeská univerzita v Českých Budějovicích (2016 - 2018, databáze WoS)



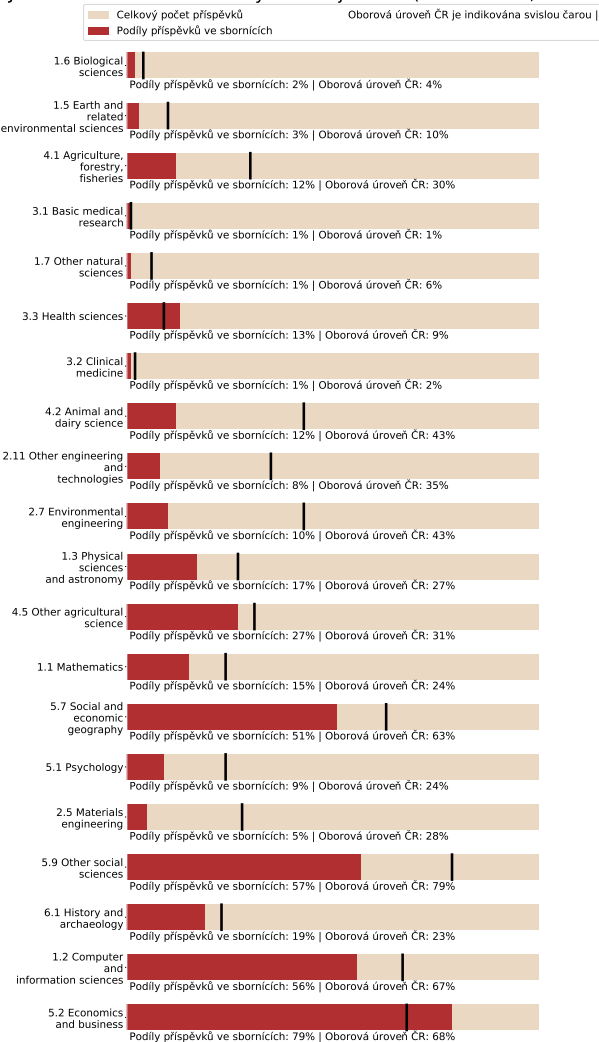
1c) Oborová struktura příspěvků ve sbornících

Jihočeská univerzita v Českých Budějovicích (2016 - 2018, databáze WoS)



1d) Podíly příspěvků ve sbornících na celkovém počtu výsledků ve WoS a srovnání s oborovou úrovní ČR

Jihočeská univerzita v Českých Budějovicích (2016 - 2018, databáze WoS)

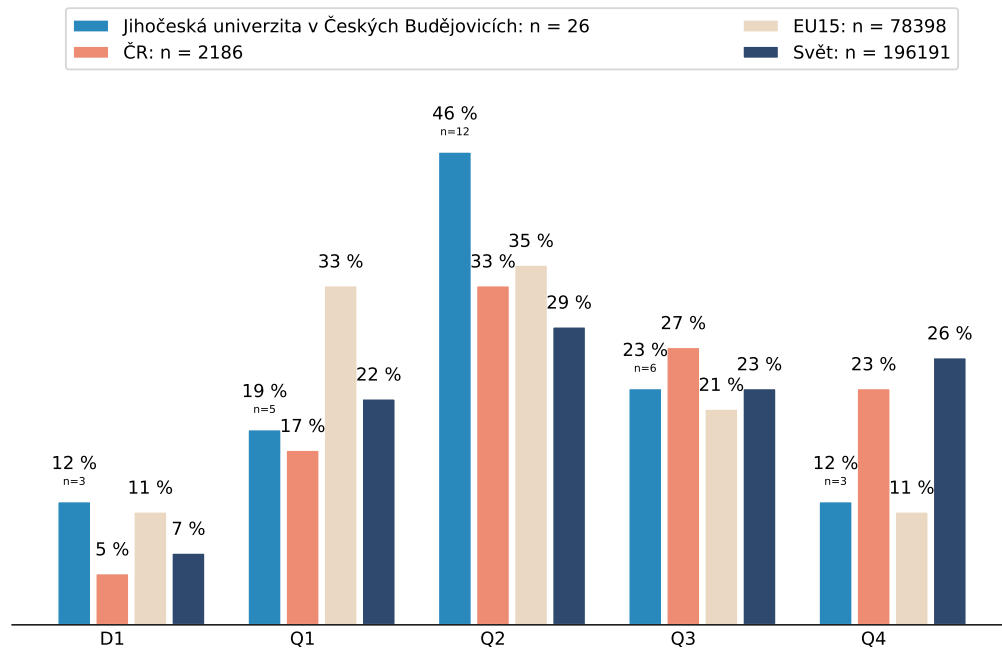


2 Mezinárodní a národní oborové srovnání v pásmech prvního decilu a v kvartilech (roky 2016 a 2018).

Mezinárodní a národní oborové srovnání (2a) je doplněno zobrazením vývoje profilu instituce za poslední sledované roky (2b). Dále je doplněno údaji o mezinárodní spolupráci, údaji o podílu výsledků s velkým počtem autorů/autorek (30+) a údaji o podílu výsledků, u kterých pochází reprint author z dané výzkumné organizace (2c). Tabulka 2d zobrazuje vlivnost oborů výzkumné organizace na celonárodní úrovni. Minimální počet výsledků výzkumné organizace v oboru pro vykreslení grafů je 10. Hranice kvartilů a decilu jsou vytvořeny na základě AIS všech periodik patřících do příslušného oboru (FORD). Hranice pásem a hodnoty AIS se vztahují k danému roku vydání. Konkrétní hodnoty hraničních pásem v jednotlivých letech a seznamy oborově příslušných časopisů jsou k dispozici v přílohách oborových zpráv.

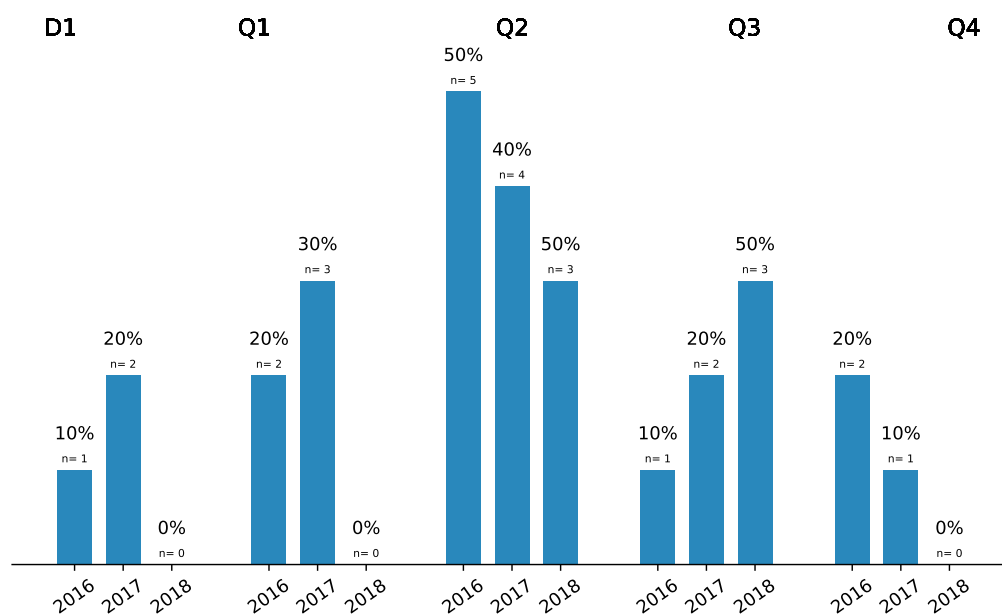
2a) Mezinárodní a národní oborové srovnání

1.1 Mathematics - Jihočeská univerzita v Českých Budějovicích (2016 - 2018, databáze WoS)



2b) Profil oboru v jednotlivých letech

1.1 Mathematics - Jihočeská univerzita v Českých Budějovicích (2016 - 2018, databáze WoS)



2c) Podíly výsledků vytvořených v mezinárodní spolupráci, s velkým počtem autorů (30+) a s korespondenčními autory (reprint author) z výzkumné instituce v porovnání s národní úrovní.

1.1 Mathematics - Jihočeská univerzita v Českých Budějovicích (2016 - 2018, databáze WoS)

Mezinárodní spolupráce	Decil	Q1	Q2	Q3	Q4	Celkem
Výzkumná organizace	100% n = 3	100% n = 5	67% n = 8	50% n = 3	33% n = 1	65% n = 17
Národní úroveň	89%	84%	66%	58%	47%	63%

Výsledky 30+ autorů	Decil	Q1	Q2	Q3	Q4	Celkem
Výzkumná organizace	0% n = 0	0% n = 0	0% n = 0	0% n = 0	0% n = 0	0% n = 0
Národní úroveň	0%	0%	0%	0%	0%	0%

Reprint author	Decil	Q1	Q2	Q3	Q4	Celkem
Výzkumná organizace	33% n = 1	20% n = 1	50% n = 6	33% n = 2	33% n = 1	38% n = 10

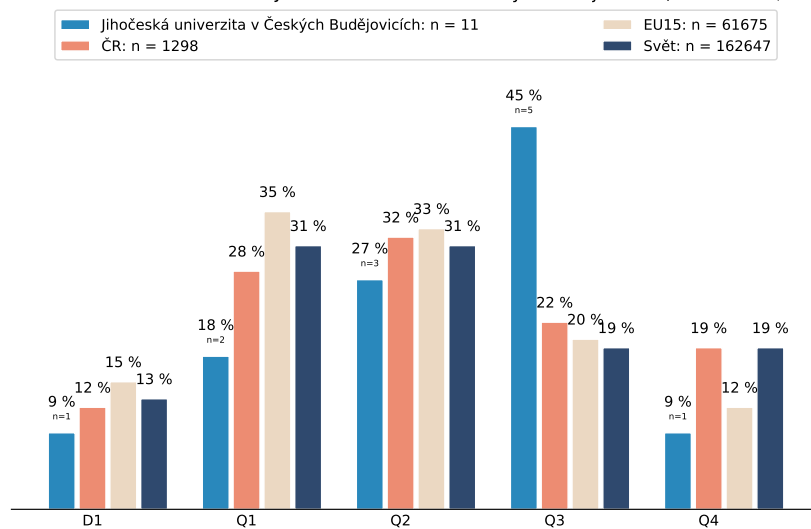
2d) Podíl na objemu produkce ČR (roky 2016 – 2018)

1.1 Mathematics - Jihočeská univerzita v Českých Budějovicích (2016 - 2018, databáze WoS)

	Decil	Q1	Q2	Q3	Q4	Celkový podíl na národní produkci
Podíl na národní produkci	3%	1%	2%	1%	1%	1%
Pořadí mezi institucemi	7	14	14	20	20	16

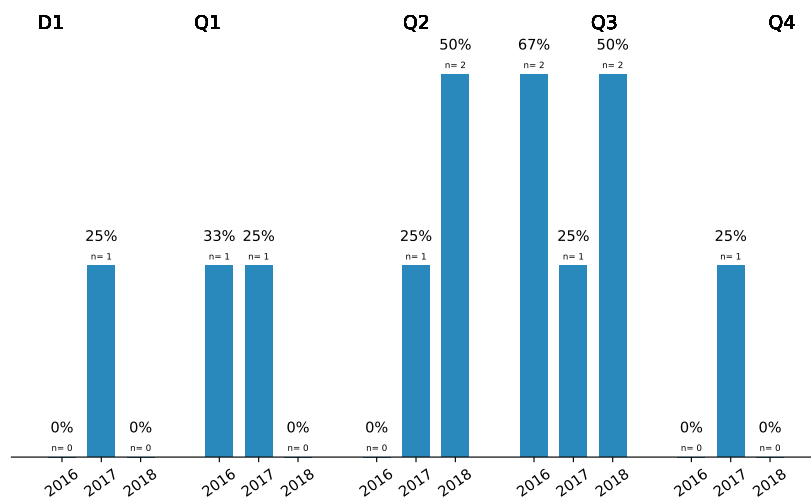
2a) Mezinárodní a národní oborové srovnání

1.2 Computer and information sciences - Jihočeská univerzita v Českých Budějovicích (2016 - 2018, databáze WoS)



2b) Profil oboru v jednotlivých letech

1.2 Computer and information sciences - Jihočeská univerzita v Českých Budějovicích (2016 - 2018, databáze WoS)



2c) Podíly výsledků vytvořených v mezinárodní spolupráci, s velkým počtem autorů (30+) a s ko-respondenčními autory (reprint author) z výzkumné instituce v porovnání s národní úrovní.

1.2 Computer and information sciences - Jihočeská univerzita v Českých Budějovicích (2016 - 2018, databáze WoS)

Mezinárodní spolupráce	Decil	Q1	Q2	Q3	Q4	Celkem
Výzkumná organizace	100% n = 1	100% n = 2	33% n = 1	20% n = 1	0% n = 0	36% n = 4
Národní úroveň	68%	62%	51%	53%	37%	52%

Výsledky 30+ autorů	Decil	Q1	Q2	Q3	Q4	Celkem
Výzkumná organizace	0% n = 0	0% n = 0	0% n = 0	0% n = 0	0% n = 0	0% n = 0
Národní úroveň	1%	0%	0%	1%	0%	0%

Reprint author	Decil	Q1	Q2	Q3	Q4	Celkem
Výzkumná organizace	100% n = 1	50% n = 1	67% n = 2	60% n = 3	100% n = 1	64% n = 7

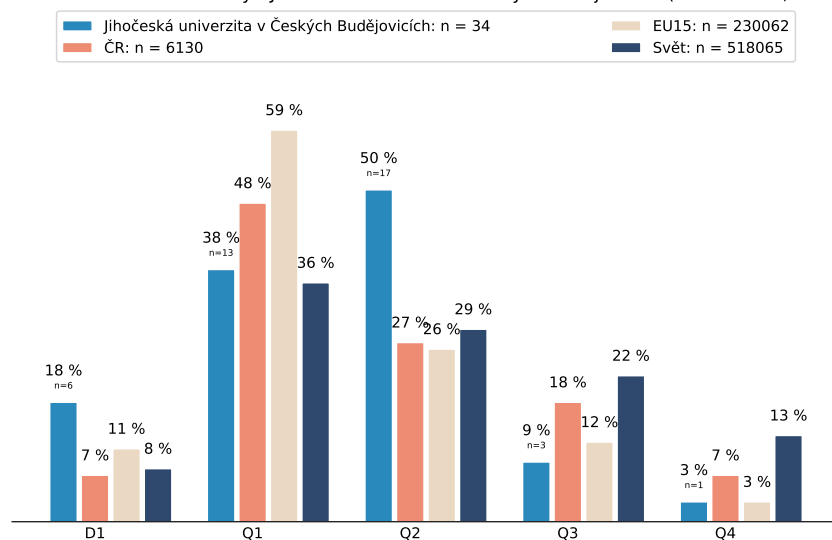
2d) Podíl na objemu produkce ČR (roky 2016 – 2018)

1.2 Computer and information sciences - Jihočeská univerzita v Českých Budějovicích (2016 - 2018, databáze WoS)

	Decil	Q1	Q2	Q3	Q4	Celkový podíl na národní produkci
Podíl na národní produkci	1%	1%	1%	2%	0%	1%
Pořadí mezi institucemi	14	16	17	14	17	16

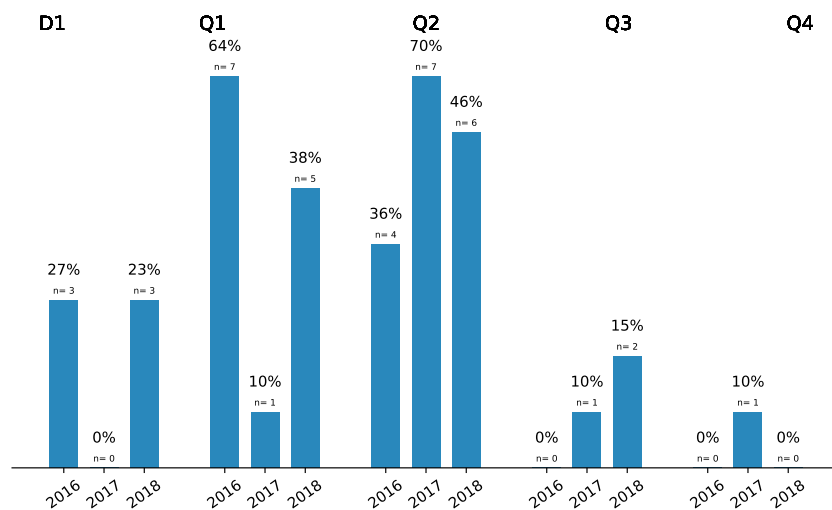
2a) Mezinárodní a národní oborové srovnání

1.3 Physical sciences and astronomy - Jihočeská univerzita v Českých Budějovicích (2016 - 2018, databáze WoS)



2b) Profil oboru v jednotlivých letech

1.3 Physical sciences and astronomy - Jihočeská univerzita v Českých Budějovicích (2016 - 2018, databáze WoS)



2c) Podíly výsledků vytvořených v mezinárodní spolupráci, s velkým počtem autorů (30+) a s ko-respondenčními autory (reprint author) z výzkumné instituce v porovnání s národní úrovní.

1.3 Physical sciences and astronomy - Jihočeská univerzita v Českých Budějovicích (2016 - 2018, databáze WoS)

Mezinárodní spolupráce	Decil	Q1	Q2	Q3	Q4	Celkem
Výzkumná organizace	100% n = 6	85% n = 11	65% n = 11	67% n = 2	100% n = 1	74% n = 25
Národní úroveň	90%	86%	70%	61%	56%	75%

Výsledky 30+ autorů	Decil	Q1	Q2	Q3	Q4	Celkem
Výzkumná organizace	0% n = 0	0% n = 0	0% n = 0	0% n = 0	0% n = 0	0% n = 0
Národní úroveň	29%	36%	8%	5%	0%	21%

Reprint author	Decil	Q1	Q2	Q3	Q4	Celkem
Výzkumná organizace	0% n = 0	15% n = 2	47% n = 8	67% n = 2	0% n = 0	35% n = 12

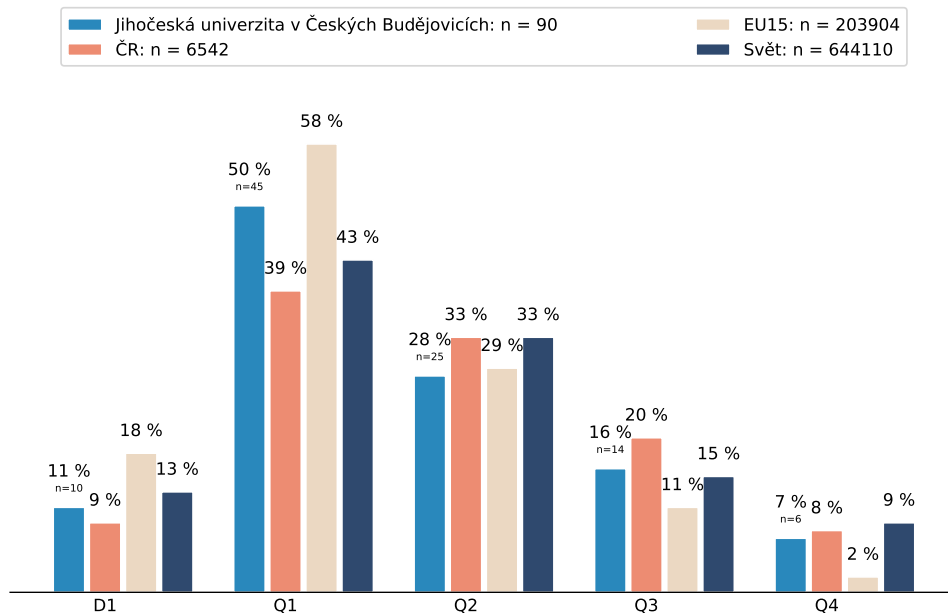
2d) Podíl na objemu produkce ČR (roky 2016 – 2018)

1.3 Physical sciences and astronomy - Jihočeská univerzita v Českých Budějovicích (2016 - 2018, databáze WoS)

	Decil	Q1	Q2	Q3	Q4	Celkový podíl na národní produkci
Podíl na národní produkci	1%	0%	1%	0%	0%	1%
Pořadí mezi institucemi	15	27	23	30	30	26

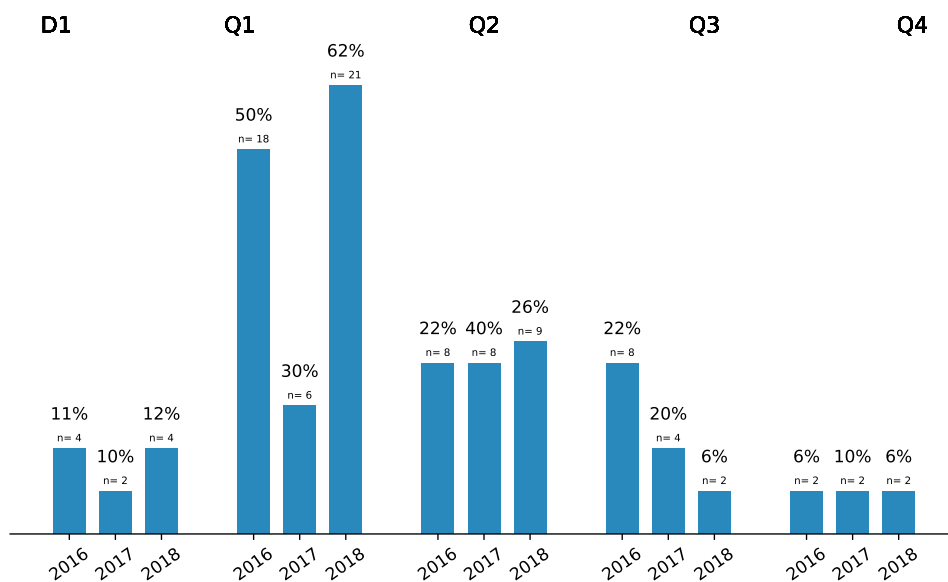
2a) Mezinárodní a národní oborové srovnání

1.4 Chemical sciences - Jihočeská univerzita v Českých Budějovicích (2016 - 2018, databáze WoS)



2b) Profil oboru v jednotlivých letech

1.4 Chemical sciences - Jihočeská univerzita v Českých Budějovicích (2016 - 2018, databáze WoS)



2c) Podíly výsledků vytvořených v mezinárodní spolupráci, s velkým počtem autorů (30+) a s ko-respondenčními autory (reprint author) z výzkumné instituce v porovnání s národní úrovní.

1.4 Chemical sciences - Jihočeská univerzita v Českých Budějovicích (2016 - 2018, databáze WoS)

Mezinárodní spolupráce	Decil	Q1	Q2	Q3	Q4	Celkem
Výzkumná organizace	100% n = 10	69% n = 31	60% n = 15	71% n = 10	33% n = 2	64% n = 58
Národní úroveň	78%	65%	51%	43%	31%	53%

Výsledky 30+ autorů	Decil	Q1	Q2	Q3	Q4	Celkem
Výzkumná organizace	10% n = 1	2% n = 1	0% n = 0	0% n = 0	0% n = 0	1% n = 1
Národní úroveň	1%	0%	0%	0%	0%	0%

Reprint author	Decil	Q1	Q2	Q3	Q4	Celkem
Výzkumná organizace	10% n = 1	47% n = 21	36% n = 9	43% n = 6	67% n = 4	44% n = 40

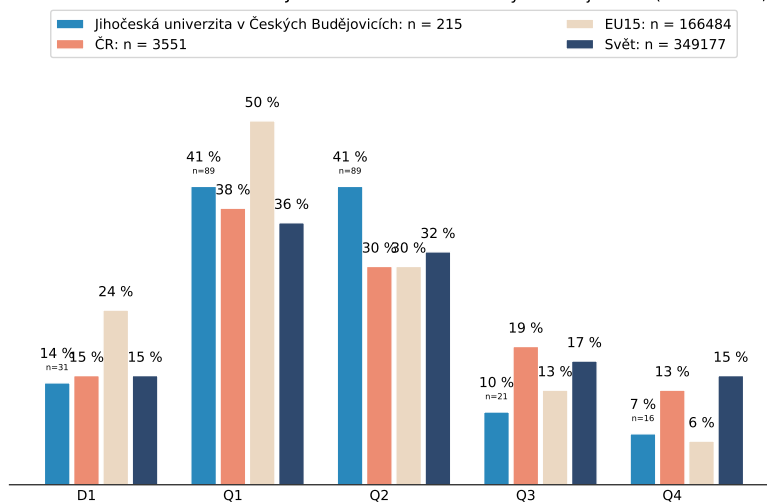
2d) Podíl na objemu produkce ČR (roky 2016 – 2018)

1.4 Chemical sciences - Jihočeská univerzita v Českých Budějovicích (2016 - 2018, databáze WoS)

	Decil	Q1	Q2	Q3	Q4	Celkový podíl na národní produkci
Podíl na národní produkci	2%	2%	1%	1%	1%	1%
Pořadí mezi institucemi	14	16	27	27	22	23

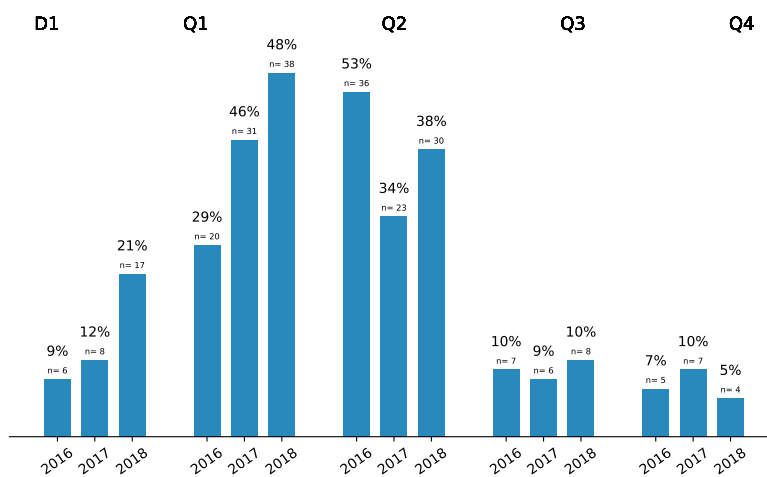
2a) Mezinárodní a národní oborové srovnání

1.5 Earth and related environmental sciences - Jihočeská univerzita v Českých Budějovicích (2016 - 2018, databáze WoS)



2b) Profil oboru v jednotlivých letech

1.5 Earth and related environmental sciences - Jihočeská univerzita v Českých Budějovicích (2016 - 2018, databáze WoS)



2c) Podíly výsledků vytvořených v mezinárodní spolupráci, s velkým počtem autorů (30+) a s ko-respondenčními autory (reprint author) z výzkumné instituce v porovnání s národní úrovní.

1.5 Earth and related environmental sciences - Jihočeská univerzita v Českých Budějovicích (2016 - 2018, databáze WoS)

Mezinárodní spolupráce	Decil	Q1	Q2	Q3	Q4	Celkem
Výzkumná organizace	74% n = 23	60% n = 53	57% n = 51	71% n = 15	31% n = 5	58% n = 124
Národní úroveň	83%	72%	60%	55%	46%	61%

Výsledky 30+ autorů	Decil	Q1	Q2	Q3	Q4	Celkem
Výzkumná organizace	10% n = 3	3% n = 3	0% n = 0	0% n = 0	0% n = 0	1% n = 3
Národní úroveň	5%	3%	1%	1%	1%	2%

Reprint author	Decil	Q1	Q2	Q3	Q4	Celkem
Výzkumná organizace	35% n = 11	42% n = 37	48% n = 43	29% n = 6	50% n = 8	44% n = 94

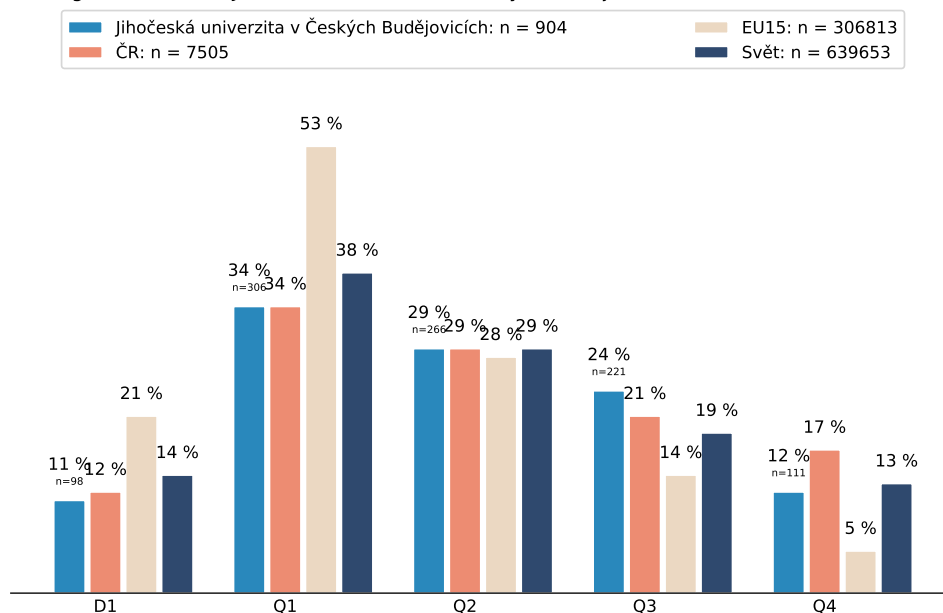
2d) Podíl na objemu produkce ČR (roky 2016 – 2018)

1.5 Earth and related environmental sciences - Jihočeská univerzita v Českých Budějovicích (2016 - 2018, databáze WoS)

	Decil	Q1	Q2	Q3	Q4	Celkový podíl na národní produkci
Podíl na národní produkci	6%	7%	8%	3%	3%	6%
Pořadí mezi institucemi	7	7	4	13	12	6

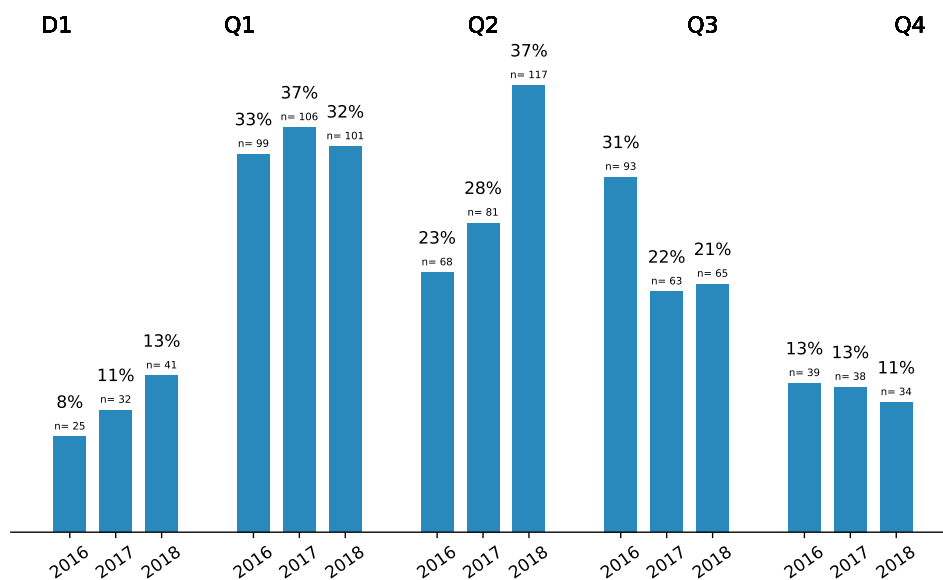
2a) Mezinárodní a národní oborové srovnání

1.6 Biological sciences - Jihočeská univerzita v Českých Budějovicích (2016 - 2018, databáze WoS)



2b) Profil oboru v jednotlivých letech

1.6 Biological sciences - Jihočeská univerzita v Českých Budějovicích (2016 - 2018, databáze WoS)



2c) Podíly výsledků vytvořených v mezinárodní spolupráci, s velkým počtem autorů (30+) a s korespondenčními autory (reprint author) z výzkumné instituce v porovnání s národní úrovní.

1.6 Biological sciences - Jihočeská univerzita v Českých Budějovicích (2016 - 2018, databáze WoS)

Mezinárodní spolupráce	Decil	Q1	Q2	Q3	Q4	Celkem
Výzkumná organizace	88% n = 86	77% n = 235	61% n = 163	53% n = 118	64% n = 71	65% n = 587
Národní úroveň	86%	75%	58%	55%	56%	63%

Výsledky 30+ autorů	Decil	Q1	Q2	Q3	Q4	Celkem
Výzkumná organizace	7% n = 7	3% n = 8	1% n = 2	0% n = 0	5% n = 6	2% n = 16
Národní úroveň	8%	4%	1%	0%	1%	2%

Reprint author	Decil	Q1	Q2	Q3	Q4	Celkem
Výzkumná organizace	46% n = 45	43% n = 132	44% n = 118	58% n = 129	44% n = 49	47% n = 428

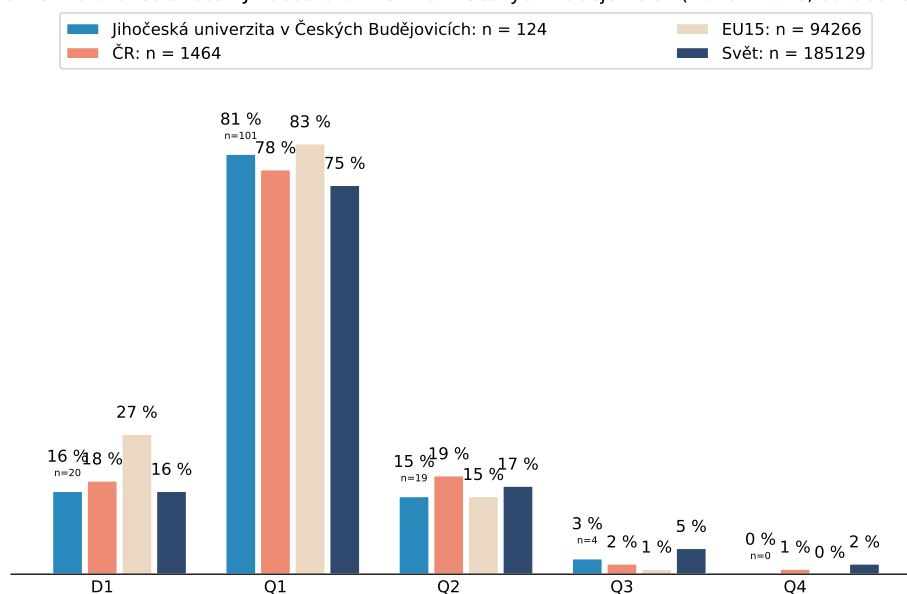
2d) Podíl na objemu produkce ČR (roky 2016 – 2018)

1.6 Biological sciences - Jihočeská univerzita v Českých Budějovicích (2016 - 2018, databáze WoS)

	Decil	Q1	Q2	Q3	Q4	Celkový podíl na národní produkci
Podíl na národní produkci	11%	12%	12%	14%	9%	12%
Pořadí mezi institucemi	3	3	3	2	5	3

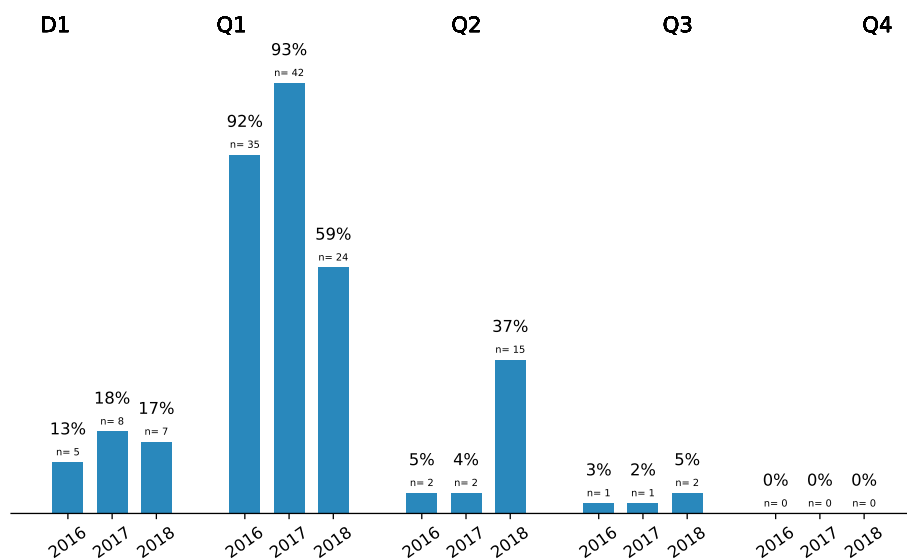
2a) Mezinárodní a národní oborové srovnání

1.7 Other natural sciences - Jihočeská univerzita v Českých Budějovicích (2016 - 2018, databáze WoS)



2b) Profil oboru v jednotlivých letech

1.7 Other natural sciences - Jihočeská univerzita v Českých Budějovicích (2016 - 2018, databáze WoS)



2c) Podíly výsledků vytvořených v mezinárodní spolupráci, s velkým počtem autorů (30+) a s korespondenčními autory (reprint author) z výzkumné instituce v porovnání s národní úrovní.

1.7 Other natural sciences - Jihočeská univerzita v Českých Budějovicích (2016 - 2018, databáze WoS)

Mezinárodní spolupráce	Decil	Q1	Q2	Q3	Q4	Celkem
Výzkumná organizace	100% n = 20	74% n = 75	74% n = 14	75% n = 3	0% n = 0	74% n = 92
Národní úroveň	94%	75%	60%	61%	70%	72%

Výsledky 30+ autorů	Decil	Q1	Q2	Q3	Q4	Celkem
Výzkumná organizace	25% n = 5	5% n = 5	5% n = 1	0% n = 0	0% n = 0	5% n = 6
Národní úroveň	16%	5%	1%	0%	0%	4%

Reprint author	Decil	Q1	Q2	Q3	Q4	Celkem
Výzkumná organizace	15% n = 3	47% n = 47	53% n = 10	0% n = 0	0% n = 0	46% n = 57

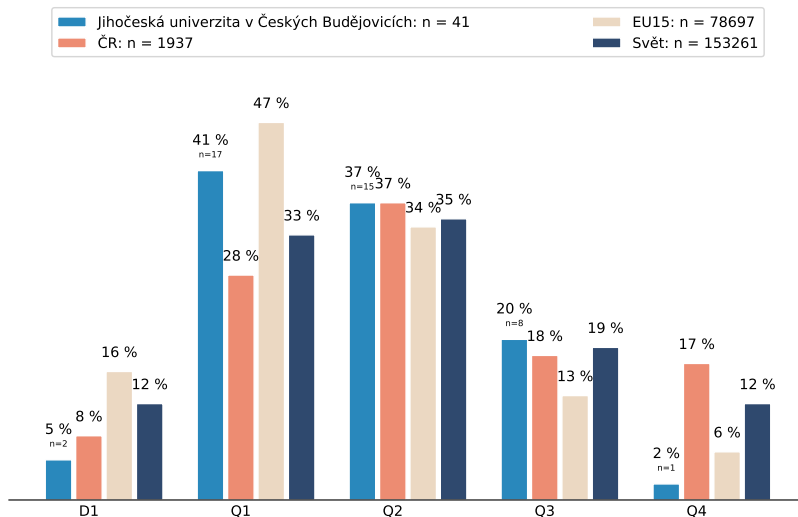
2d) Podíl na objemu produkce ČR (roky 2016 – 2018)

1.7 Other natural sciences - Jihočeská univerzita v Českých Budějovicích (2016 - 2018, databáze WoS)

	Decil	Q1	Q2	Q3	Q4	Celkový podíl na národní produkci
Podíl na národní produkci	7%	9%	7%	11%	0%	8%
Pořadí mezi institucemi	5	4	6	3	4	4

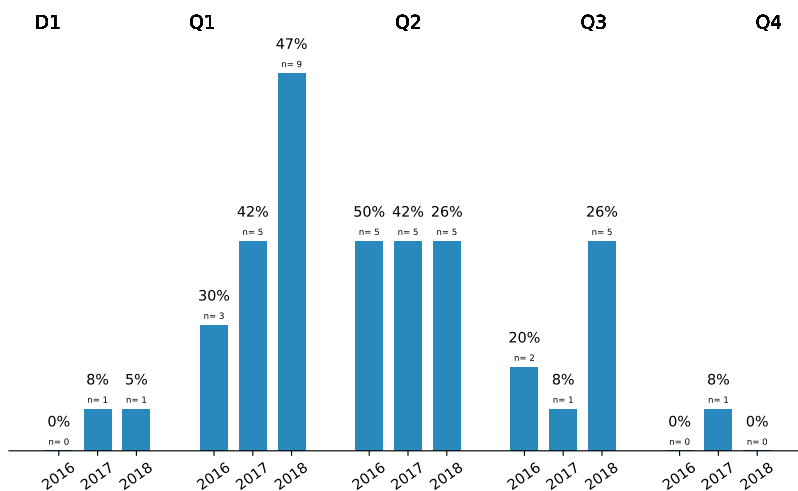
2a) Mezinárodní a národní oborové srovnání

2.11 Other engineering and technologies - Jihočeská univerzita v Českých Budějovicích (2016 - 2018, databáze WoS)



2b) Profil oboru v jednotlivých letech

2.11 Other engineering and technologies - Jihočeská univerzita v Českých Budějovicích (2016 - 2018, databáze WoS)



2c) Podíly výsledků vytvořených v mezinárodní spolupráci, s velkým počtem autorů (30+) a s ko-respondenčními autory (reprint author) z výzkumné instituce v porovnání s národní úrovní.

2.11 Other engineering and technologies - Jihočeská univerzita v Českých Budějovicích (2016 - 2018, databáze WoS)

Mezinárodní spolupráce	Decil	Q1	Q2	Q3	Q4	Celkem
Výzkumná organizace	50% n = 1	41% n = 7	60% n = 9	50% n = 4	0% n = 0	49% n = 20
Národní úroveň	57%	51%	57%	51%	26%	49%

Výsledky 30+ autorů	Decil	Q1	Q2	Q3	Q4	Celkem
Výzkumná organizace	0% n = 0	0% n = 0	0% n = 0	0% n = 0	0% n = 0	0% n = 0
Národní úroveň	1%	1%	9%	8%	0%	5%

Reprint author	Decil	Q1	Q2	Q3	Q4	Celkem
Výzkumná organizace	50% n = 1	65% n = 11	40% n = 6	50% n = 4	100% n = 1	54% n = 22

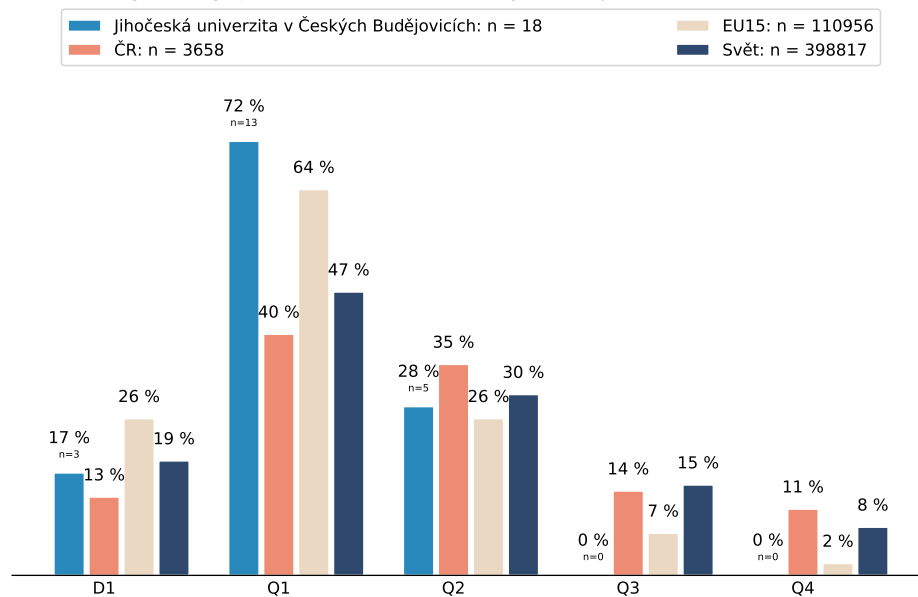
2d) Podíl na objemu produkce ČR (roky 2016 – 2018)

2.11 Other engineering and technologies - Jihočeská univerzita v Českých Budějovicích (2016 - 2018, databáze WoS)

	Decil	Q1	Q2	Q3	Q4	Celkový podíl na národní produkci
Podíl na národní produkci	1%	3%	2%	2%	0%	2%
Pořadí mezi institucemi	15	11	18	17	32	16

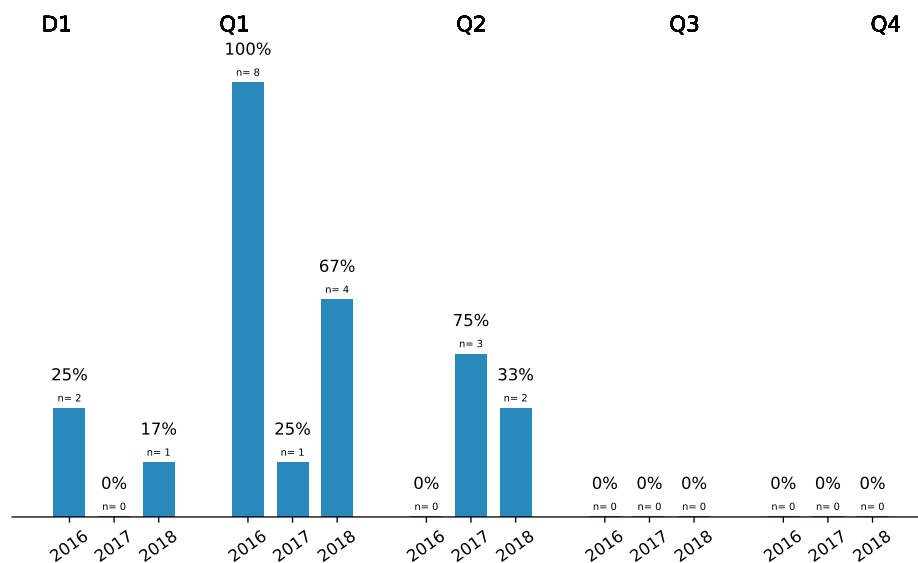
2a) Mezinárodní a národní oborové srovnání

2.5 Materials engineering - Jihočeská univerzita v Českých Budějovicích (2016 - 2018, databáze WoS)



2b) Profil oboru v jednotlivých letech

2.5 Materials engineering - Jihočeská univerzita v Českých Budějovicích (2016 - 2018, databáze WoS)



2c) Podíly výsledků vytvořených v mezinárodní spolupráci, s velkým počtem autorů (30+) a s korespondenčními autory (reprint author) z výzkumné instituce v porovnání s národní úrovní.

2.5 Materials engineering - Jihočeská univerzita v Českých Budějovicích (2016 - 2018, databáze WoS)

Mezinárodní spolupráce	Decil	Q1	Q2	Q3	Q4	Celkem
Výzkumná organizace	100% n = 3	62% n = 8	40% n = 2	0% n = 0	0% n = 0	56% n = 10
Národní úroveň	80%	71%	58%	45%	35%	59%

Výsledky 30+ autorů	Decil	Q1	Q2	Q3	Q4	Celkem
Výzkumná organizace	0% n = 0	0% n = 0	0% n = 0	0% n = 0	0% n = 0	0% n = 0
Národní úroveň	1%	0%	0%	0%	0%	0%

Reprint author	Decil	Q1	Q2	Q3	Q4	Celkem
Výzkumná organizace	0% n = 0	38% n = 5	20% n = 1	0% n = 0	0% n = 0	33% n = 6

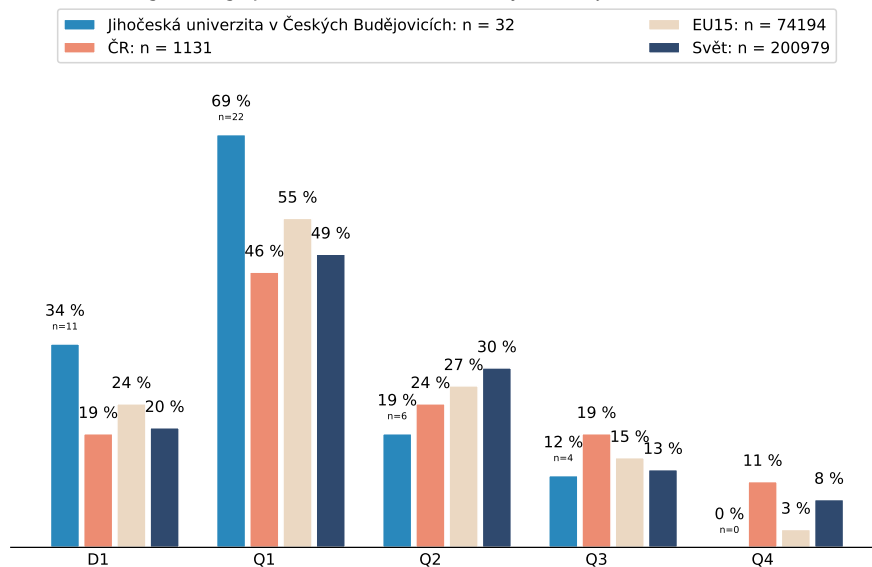
2d) Podíl na objemu produkce ČR (roky 2016 – 2018)

2.5 Materials engineering - Jihočeská univerzita v Českých Budějovicích (2016 - 2018, databáze WoS)

	Decil	Q1	Q2	Q3	Q4	Celkový podíl na národní produkci
Podíl na národní produkci	1%	1%	0%	0%	0%	0%
Pořadí mezi institucemi	23	24	33	32	29	31

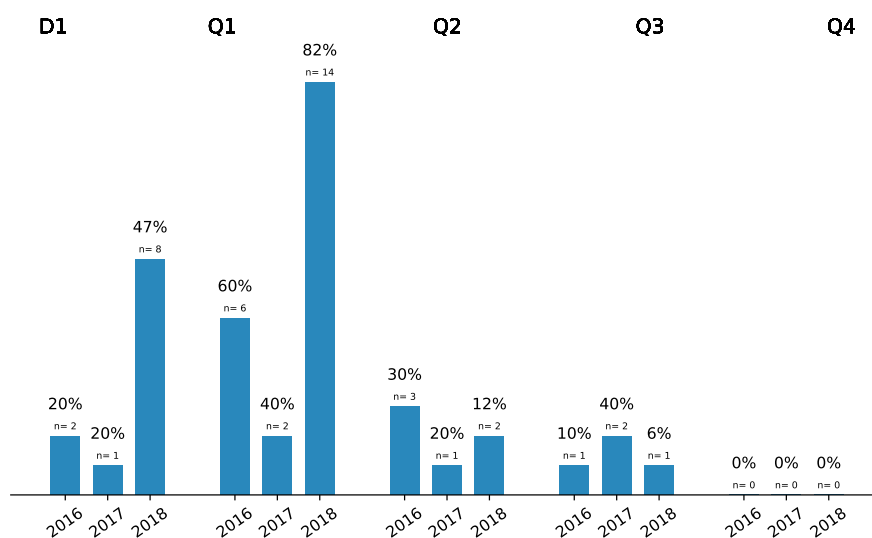
2a) Mezinárodní a národní oborové srovnání

2.7 Environmental engineering - Jihočeská univerzita v Českých Budějovicích (2016 - 2018, databáze WoS)



2b) Profil oboru v jednotlivých letech

2.7 Environmental engineering - Jihočeská univerzita v Českých Budějovicích (2016 - 2018, databáze WoS)



2c) Podíly výsledků vytvořených v mezinárodní spolupráci, s velkým počtem autorů (30+) a s ko-respondenčními autory (reprint author) z výzkumné instituce v porovnání s národní úrovní.

2.7 Environmental engineering - Jihočeská univerzita v Českých Budějovicích (2016 - 2018, databáze WoS)

Mezinárodní spolupráce	Decil	Q1	Q2	Q3	Q4	Celkem
Výzkumná organizace	55% n = 6	73% n = 16	33% n = 2	50% n = 2	0% n = 0	62% n = 20
Národní úroveň	77%	67%	52%	48%	38%	56%

Výsledky 30+ autorů	Decil	Q1	Q2	Q3	Q4	Celkem
Výzkumná organizace	0% n = 0	0% n = 0	0% n = 0	0% n = 0	0% n = 0	0% n = 0
Národní úroveň	2%	1%	0%	1%	0%	1%

Reprint author	Decil	Q1	Q2	Q3	Q4	Celkem
Výzkumná organizace	64% n = 7	45% n = 10	50% n = 3	25% n = 1	0% n = 0	44% n = 14

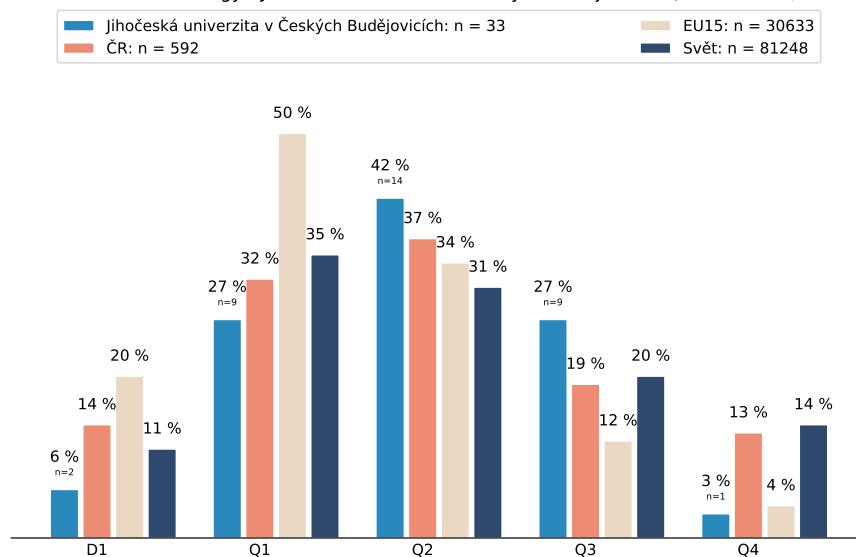
2d) Podíl na objemu produkce ČR (roky 2016 – 2018)

2.7 Environmental engineering - Jihočeská univerzita v Českých Budějovicích (2016 - 2018, databáze WoS)

	Decil	Q1	Q2	Q3	Q4	Celkový podíl na národní produkci
Podíl na národní produkci	5%	4%	2%	2%	0%	3%
Pořadí mezi institucemi	7	8	15	17	22	12

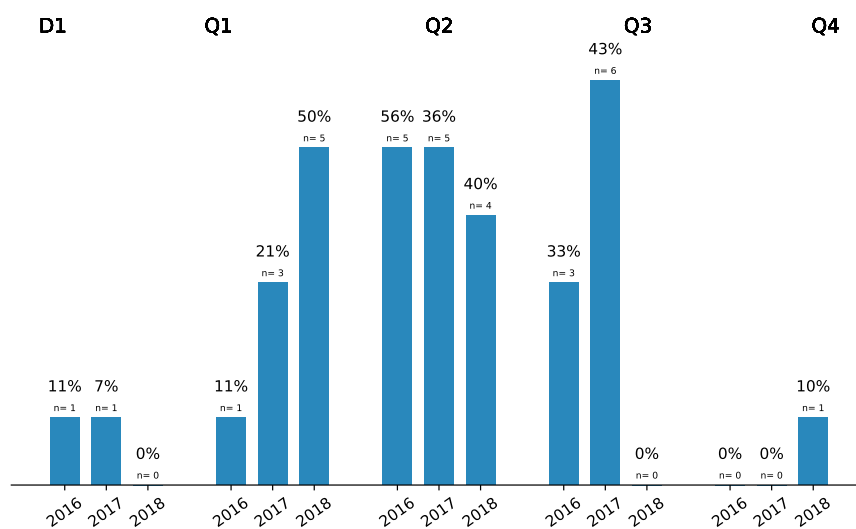
2a) Mezinárodní a národní oborové srovnání

2.8 Environmental biotechnology - Jihočeská univerzita v Českých Budějovicích (2016 - 2018, databáze WoS)



2b) Profil oboru v jednotlivých letech

2.8 Environmental biotechnology - Jihočeská univerzita v Českých Budějovicích (2016 - 2018, databáze WoS)



2c) Podíly výsledků vytvořených v mezinárodní spolupráci, s velkým počtem autorů (30+) a s ko-respondenčními autory (reprint author) z výzkumné instituce v porovnání s národní úrovní.

2.8 Environmental biotechnology - Jihočeská univerzita v Českých Budějovicích (2016 - 2018, databáze WoS)

Mezinárodní spolupráce	Decil	Q1	Q2	Q3	Q4	Celkem
Výzkumná organizace	50% n = 1	67% n = 6	71% n = 10	44% n = 4	100% n = 1	64% n = 21
Národní úroveň	76%	70%	49%	45%	37%	53%

Výsledky 30+ autorů	Decil	Q1	Q2	Q3	Q4	Celkem
Výzkumná organizace	0% n = 0	0% n = 0	0% n = 0	0% n = 0	0% n = 0	0% n = 0
Národní úroveň	2%	1%	0%	0%	0%	0%

Reprint author	Decil	Q1	Q2	Q3	Q4	Celkem
Výzkumná organizace	0% n = 0	22% n = 2	29% n = 4	56% n = 5	0% n = 0	33% n = 11

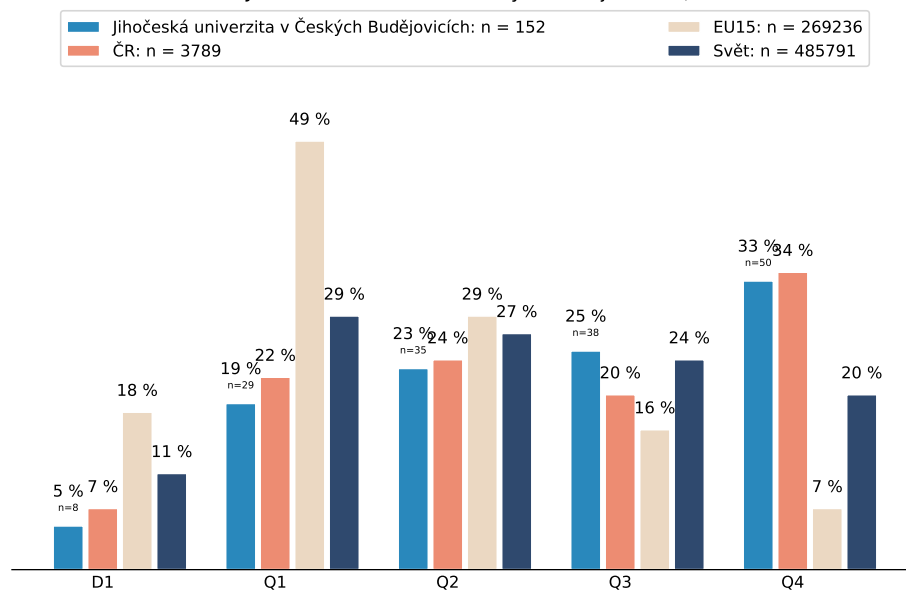
2d) Podíl na objemu produkce ČR (roky 2016 – 2018)

2.8 Environmental biotechnology - Jihočeská univerzita v Českých Budějovicích (2016 - 2018, databáze WoS)

	Decil	Q1	Q2	Q3	Q4	Celkový podíl na národní produkci
Podíl na národní produkci	2%	5%	6%	8%	1%	6%
Pořadí mezi institucemi	13	9	7	4	20	7

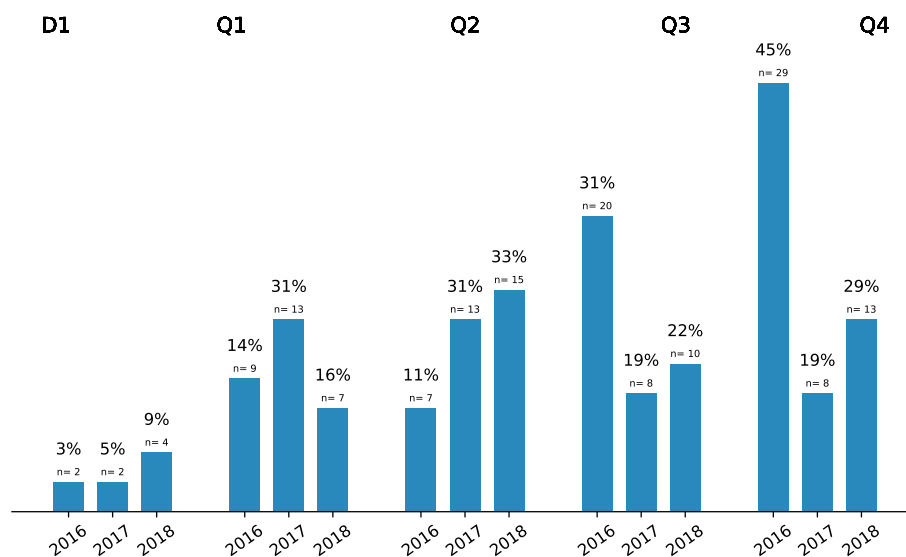
2a) Mezinárodní a národní oborové srovnání

3.1 Basic medical research - Jihočeská univerzita v Českých Budějovicích (2016 - 2018, databáze WoS)



2b) Profil oboru v jednotlivých letech

3.1 Basic medical research - Jihočeská univerzita v Českých Budějovicích (2016 - 2018, databáze WoS)



2c) Podíly výsledků vytvořených v mezinárodní spolupráci, s velkým počtem autorů (30+) a s ko-respondenčními autory (reprint author) z výzkumné instituce v porovnání s národní úrovní.

3.1 Basic medical research - Jihočeská univerzita v Českých Budějovicích (2016 - 2018, databáze WoS)

Mezinárodní spolupráce	Decil	Q1	Q2	Q3	Q4	Celkem
Výzkumná organizace	100% n = 8	86% n = 25	86% n = 30	55% n = 21	24% n = 12	58% n = 88
Národní úroveň	88%	78%	58%	47%	25%	49%

Výsledky 30+ autorů	Decil	Q1	Q2	Q3	Q4	Celkem
Výzkumná organizace	0% n = 0	0% n = 0	0% n = 0	0% n = 0	0% n = 0	0% n = 0
Národní úroveň	14%	7%	1%	1%	0%	2%

Reprint author	Decil	Q1	Q2	Q3	Q4	Celkem
Výzkumná organizace	25% n = 2	34% n = 10	31% n = 11	66% n = 25	66% n = 33	52% n = 79

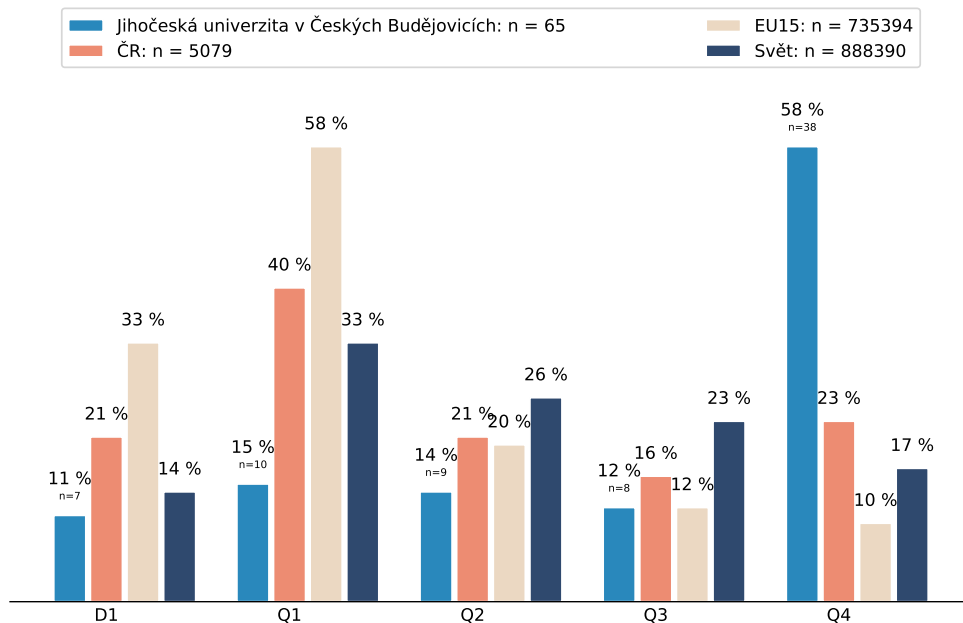
2d) Podíl na objemu produkce ČR (roky 2016 – 2018)

3.1 Basic medical research - Jihočeská univerzita v Českých Budějovicích (2016 - 2018, databáze WoS)

	Decil	Q1	Q2	Q3	Q4	Celkový podíl na národní produkci
Podíl na národní produkci	3%	3%	4%	5%	4%	4%
Pořadí mezi institucemi	12	16	15	8	17	10

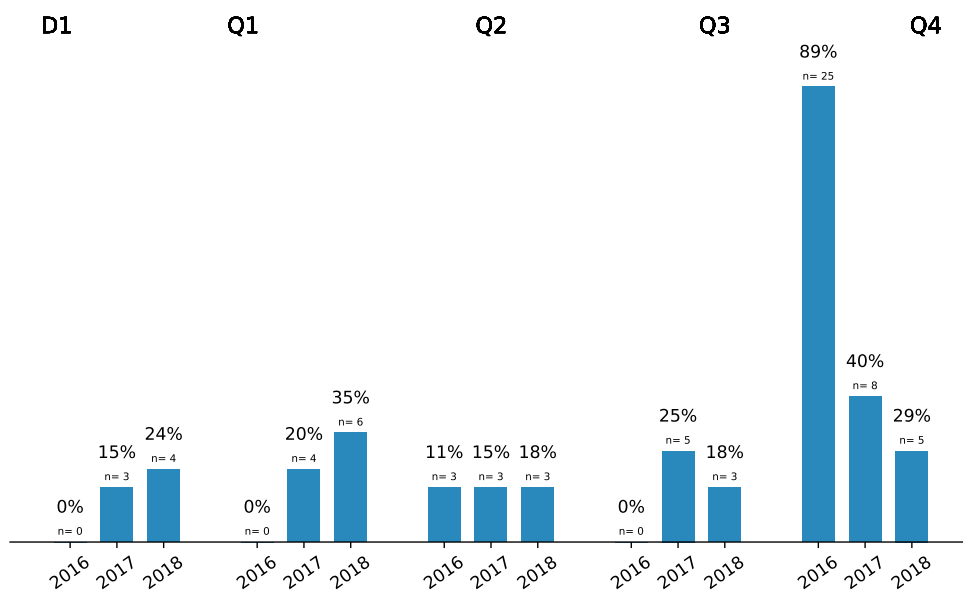
2a) Mezinárodní a národní oborové srovnání

3.2 Clinical medicine - Jihočeská univerzita v Českých Budějovicích (2016 - 2018, databáze WoS)



2b) Profil oboru v jednotlivých letech

3.2 Clinical medicine - Jihočeská univerzita v Českých Budějovicích (2016 - 2018, databáze WoS)



2c) Podíly výsledků vytvořených v mezinárodní spolupráci, s velkým počtem autorů (30+) a s ko-respondenčními autory (reprint author) z výzkumné instituce v porovnání s národní úrovní.

3.2 Clinical medicine - Jihočeská univerzita v Českých Budějovicích (2016 - 2018, databáze WoS)

Mezinárodní spolupráce	Decil	Q1	Q2	Q3	Q4	Celkem
Výzkumná organizace	86% n = 6	80% n = 8	89% n = 8	25% n = 2	13% n = 5	35% n = 23
Národní úroveň	94%	86%	59%	44%	27%	60%

Výsledky 30+ autorů	Decil	Q1	Q2	Q3	Q4	Celkem
Výzkumná organizace	0% n = 0	0% n = 0	0% n = 0	0% n = 0	0% n = 0	0% n = 0
Národní úroveň	18%	13%	2%	2%	1%	6%

Reprint author	Decil	Q1	Q2	Q3	Q4	Celkem
Výzkumná organizace	14% n = 1	20% n = 2	33% n = 3	62% n = 5	71% n = 27	57% n = 37

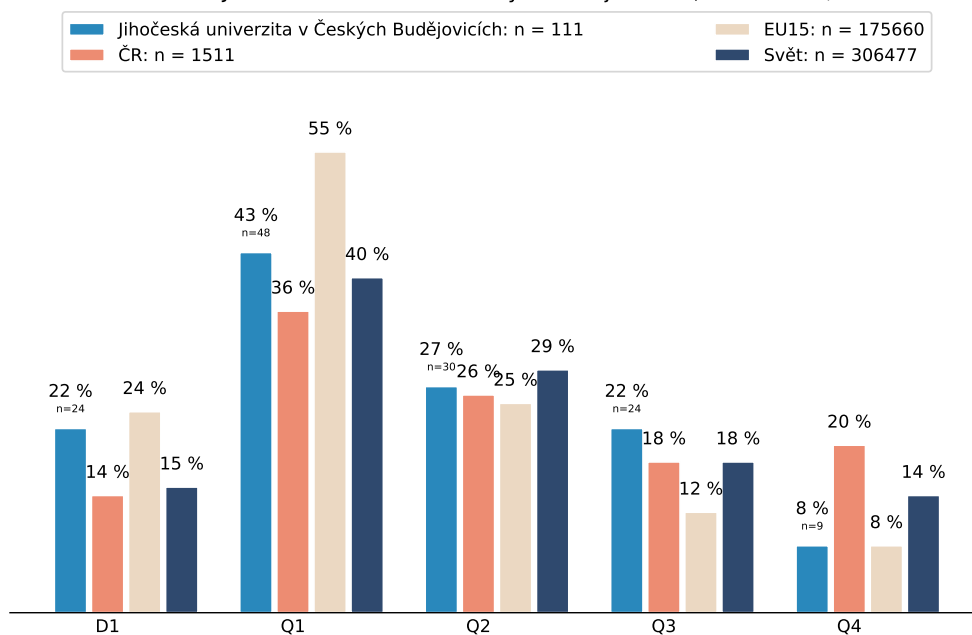
2d) Podíl na objemu produkce ČR (roky 2016 – 2018)

3.2 Clinical medicine - Jihočeská univerzita v Českých Budějovicích (2016 - 2018, databáze WoS)

	Decil	Q1	Q2	Q3	Q4	Celkový podíl na národní produkci
Podíl na národní produkci	1%	0%	1%	1%	3%	1%
Pořadí mezi institucemi	30	36	36	26	15	25

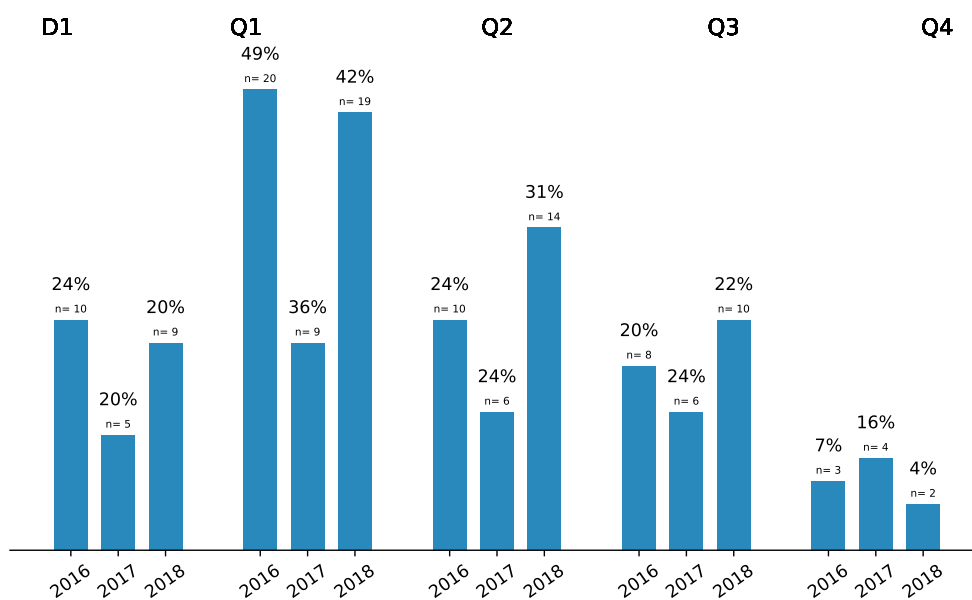
2a) Mezinárodní a národní oborové srovnání

3.3 Health sciences - Jihočeská univerzita v Českých Budějovicích (2016 - 2018, databáze WoS)



2b) Profil oboru v jednotlivých letech

3.3 Health sciences - Jihočeská univerzita v Českých Budějovicích (2016 - 2018, databáze WoS)



2c) Podíly výsledků vytvořených v mezinárodní spolupráci, s velkým počtem autorů (30+) a s ko-respondenčními autory (reprint author) z výzkumné instituce v porovnání s národní úrovní.

3.3 Health sciences - Jihočeská univerzita v Českých Budějovicích (2016 - 2018, databáze WoS)

Mezinárodní spolupráce	Decil	Q1	Q2	Q3	Q4	Celkem
Výzkumná organizace	83% n = 20	75% n = 36	83% n = 25	83% n = 20	56% n = 5	77% n = 86
Národní úroveň	90%	76%	74%	62%	51%	68%

Výsledky 30+ autorů	Decil	Q1	Q2	Q3	Q4	Celkem
Výzkumná organizace	0% n = 0	0% n = 0	0% n = 0	0% n = 0	11% n = 1	1% n = 1
Národní úroveň	15%	7%	4%	0%	2%	4%

Reprint author	Decil	Q1	Q2	Q3	Q4	Celkem
Výzkumná organizace	54% n = 13	46% n = 22	23% n = 7	38% n = 9	22% n = 2	36% n = 40

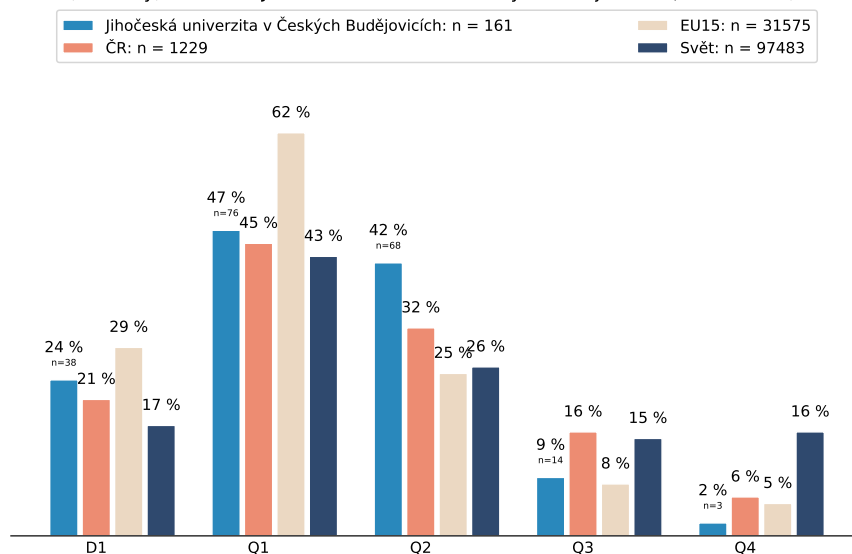
2d) Podíl na objemu produkce ČR (roky 2016 – 2018)

3.3 Health sciences - Jihočeská univerzita v Českých Budějovicích (2016 - 2018, databáze WoS)

	Decil	Q1	Q2	Q3	Q4	Celkový podíl na národní produkci
Podíl na národní produkci	11%	9%	8%	9%	3%	7%
Pořadí mezi institucemi	4	5	5	6	10	5

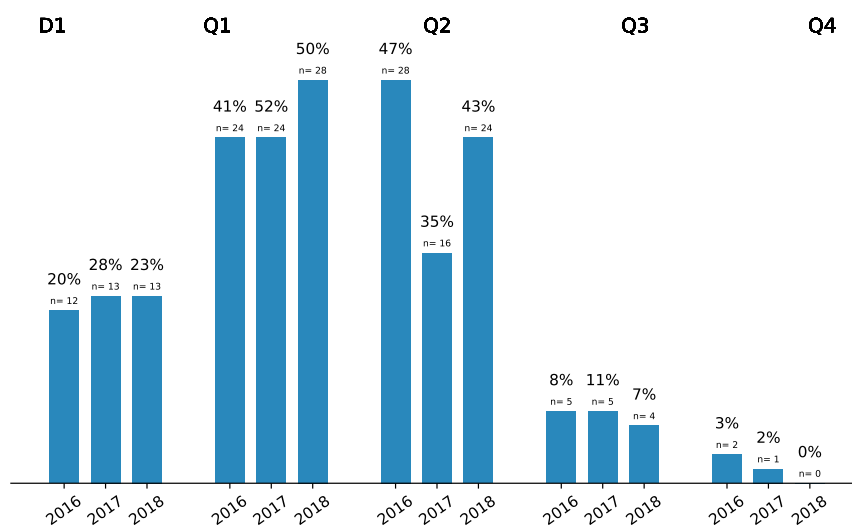
2a) Mezinárodní a národní oborové srovnání

4.1 Agriculture, forestry, fisheries - Jihočeská univerzita v Českých Budějovicích (2016 - 2018, databáze WoS)



2b) Profil oboru v jednotlivých letech

4.1 Agriculture, forestry, fisheries - Jihočeská univerzita v Českých Budějovicích (2016 - 2018, databáze WoS)



2c) Podíly výsledků vytvořených v mezinárodní spolupráci, s velkým počtem autorů (30+) a s ko-respondenčními autory (reprint author) z výzkumné instituce v porovnání s národní úrovní.

4.1 Agriculture, forestry, fisheries - Jihočeská univerzita v Českých Budějovicích (2016 - 2018, databáze WoS)

Mezinárodní spolupráce	Decil	Q1	Q2	Q3	Q4	Celkem
Výzkumná organizace	58% n = 22	53% n = 40	56% n = 38	79% n = 11	33% n = 1	56% n = 90
Národní úroveň	61%	61%	45%	42%	45%	52%

Výsledky 30+ autorů	Decil	Q1	Q2	Q3	Q4	Celkem
Výzkumná organizace	0% n = 0	0% n = 0	0% n = 0	0% n = 0	0% n = 0	0% n = 0
Národní úroveň	3%	3%	1%	2%	0%	2%

Reprint author	Decil	Q1	Q2	Q3	Q4	Celkem
Výzkumná organizace	47% n = 18	51% n = 39	68% n = 46	50% n = 7	100% n = 3	59% n = 95

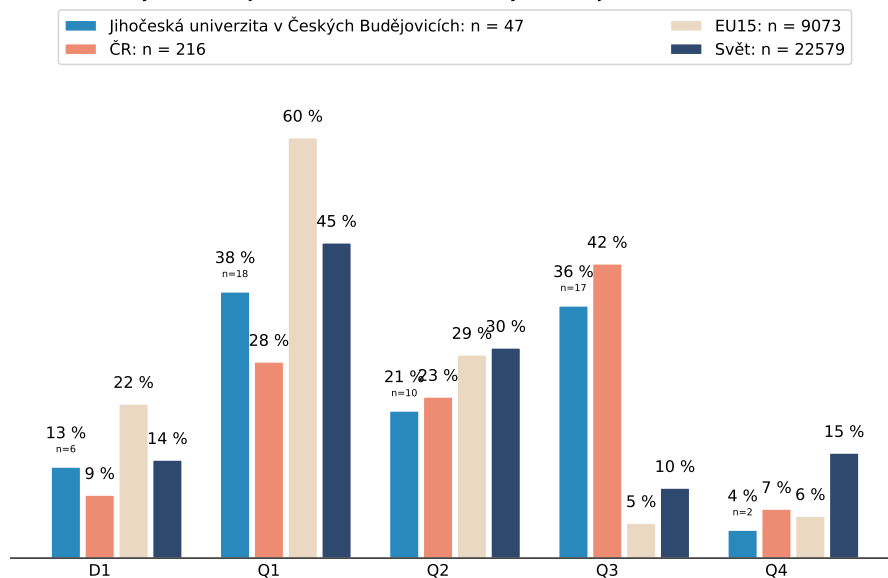
2d) Podíl na objemu produkce ČR (roky 2016 – 2018)

4.1 Agriculture, forestry, fisheries - Jihočeská univerzita v Českých Budějovicích (2016 - 2018, databáze WoS)

	Decil	Q1	Q2	Q3	Q4	Celkový podíl na národní produkci
Podíl na národní produkci	15%	14%	17%	7%	4%	13%
Pořadí mezi institucemi	4	4	3	6	5	3

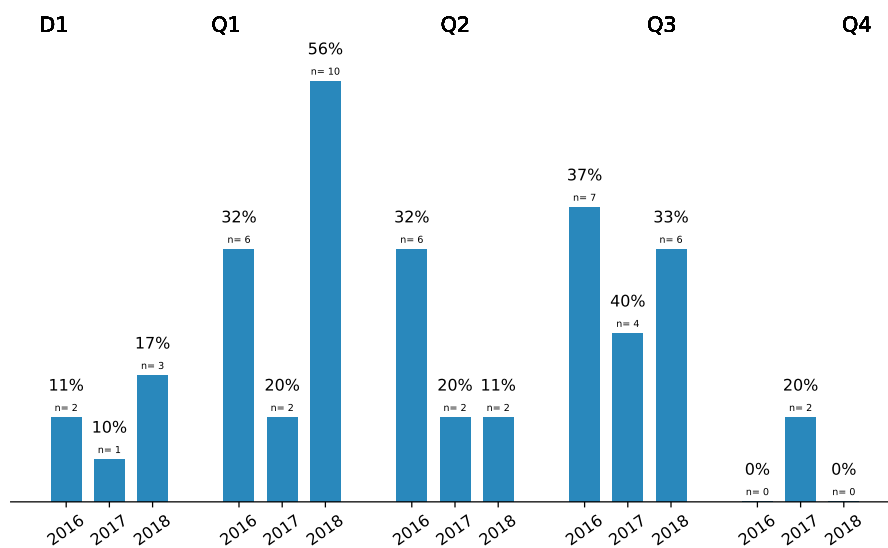
2a) Mezinárodní a národní oborové srovnání

4.2 Animal and dairy science - Jihočeská univerzita v Českých Budějovicích (2016 - 2018, databáze WoS)



2b) Profil oboru v jednotlivých letech

4.2 Animal and dairy science - Jihočeská univerzita v Českých Budějovicích (2016 - 2018, databáze WoS)



2c) Podíly výsledků vytvořených v mezinárodní spolupráci, s velkým počtem autorů (30+) a s ko-respondenčními autory (reprint author) z výzkumné instituce v porovnání s národní úrovní.

4.2 Animal and dairy science - Jihočeská univerzita v Českých Budějovicích (2016 - 2018, databáze WoS)

Mezinárodní spolupráce	Decil	Q1	Q2	Q3	Q4	Celkem
Výzkumná organizace	67% n = 4	67% n = 12	60% n = 6	41% n = 7	50% n = 1	55% n = 26
Národní úroveň	60%	47%	38%	27%	40%	36%

Výsledky 30+ autorů	Decil	Q1	Q2	Q3	Q4	Celkem
Výzkumná organizace	0% n = 0	0% n = 0	0% n = 0	0% n = 0	0% n = 0	0% n = 0
Národní úroveň	0%	0%	0%	0%	0%	0%

Reprint author	Decil	Q1	Q2	Q3	Q4	Celkem
Výzkumná organizace	67% n = 4	72% n = 13	50% n = 5	65% n = 11	0% n = 0	62% n = 29

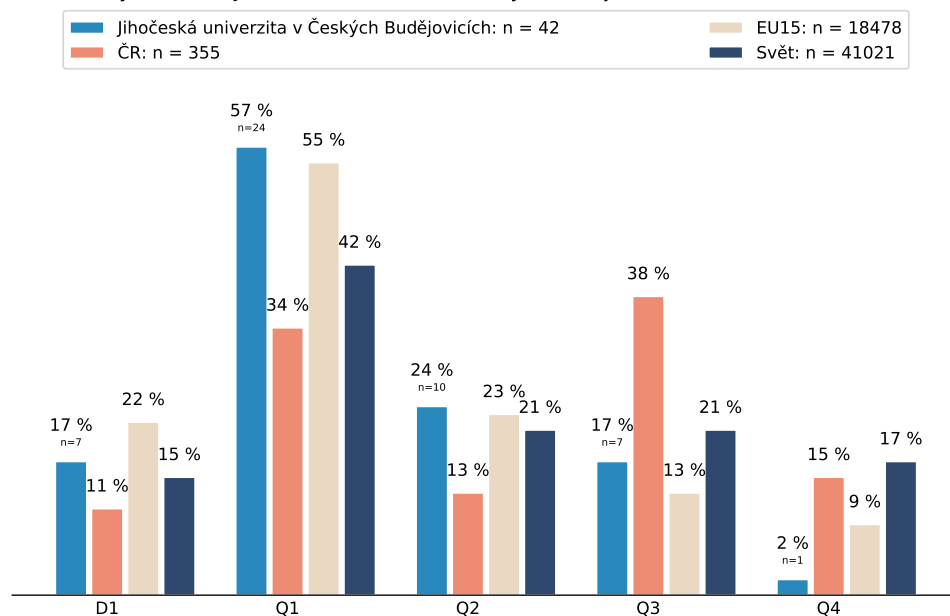
2d) Podíl na objemu produkce ČR (roky 2016 – 2018)

4.2 Animal and dairy science - Jihočeská univerzita v Českých Budějovicích (2016 - 2018, databáze WoS)

	Decil	Q1	Q2	Q3	Q4	Celkový podíl na národní produkci
Podíl na národní produkci	30%	30%	20%	19%	13%	22%
Pořadí mezi institucemi	1	2	4	3	4	3

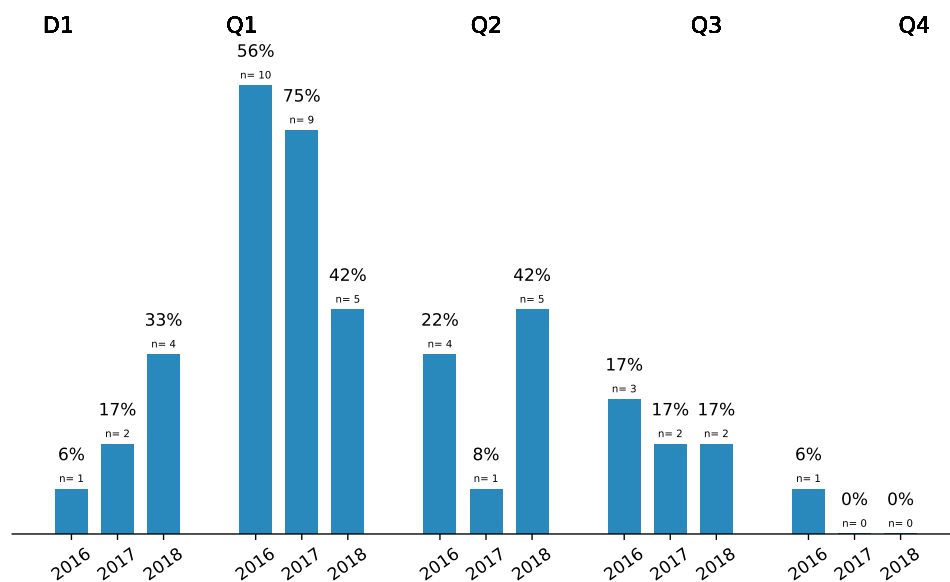
2a) Mezinárodní a národní oborové srovnání

4.3 Veterinary science - Jihočeská univerzita v Českých Budějovicích (2016 - 2018, databáze WoS)



2b) Profil oboru v jednotlivých letech

4.3 Veterinary science - Jihočeská univerzita v Českých Budějovicích (2016 - 2018, databáze WoS)



2c) Podíly výsledků vytvořených v mezinárodní spolupráci, s velkým počtem autorů (30+) a s korespondenčními autory (reprint author) z výzkumné instituce v porovnání s národní úrovní.

4.3 Veterinary science - Jihočeská univerzita v Českých Budějovicích (2016 - 2018, databáze WoS)

Mezinárodní spolupráce	Decil	Q1	Q2	Q3	Q4	Celkem
Výzkumná organizace	86% n = 6	71% n = 17	70% n = 7	14% n = 1	100% n = 1	62% n = 26
Národní úroveň	70%	61%	56%	31%	52%	48%

Výsledky 30+ autorů	Decil	Q1	Q2	Q3	Q4	Celkem
Výzkumná organizace	0% n = 0	0% n = 0	0% n = 0	0% n = 0	0% n = 0	0% n = 0
Národní úroveň	5%	2%	0%	0%	0%	1%

Reprint author	Decil	Q1	Q2	Q3	Q4	Celkem
Výzkumná organizace	14% n = 1	54% n = 13	50% n = 5	86% n = 6	0% n = 0	57% n = 24

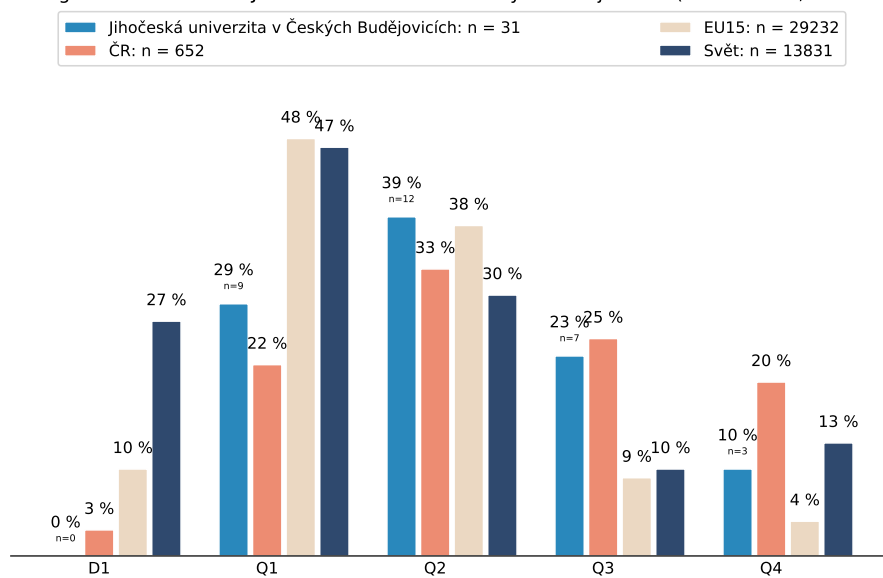
2d) Podíl na objemu produkce ČR (roky 2016 – 2018)

4.3 Veterinary science - Jihočeská univerzita v Českých Budějovicích (2016 - 2018, databáze WoS)

	Decil	Q1	Q2	Q3	Q4	Celkový podíl na národní produkci
Podíl na národní produkci	18%	20%	22%	5%	2%	12%
Pořadí mezi institucemi	3	3	2	7	8	3

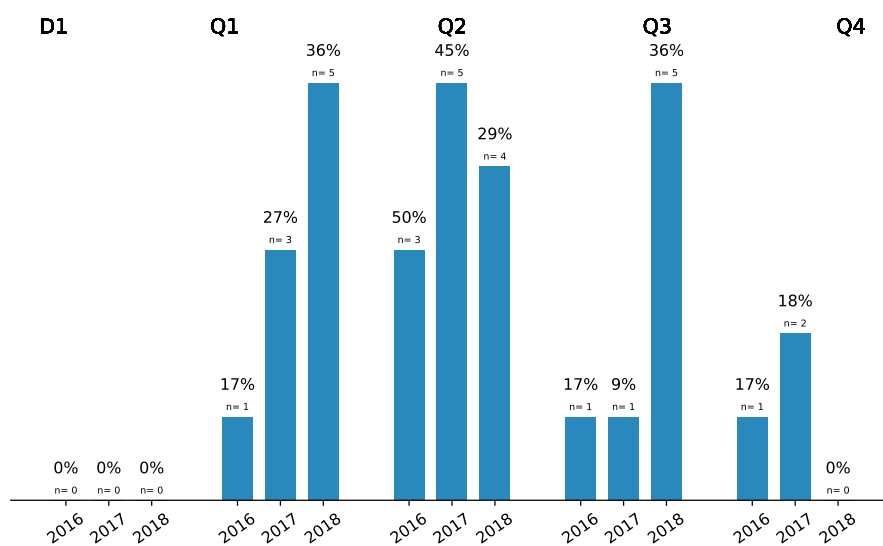
2a) Mezinárodní a národní oborové srovnání

4.5 Other agricultural science - Jihočeská univerzita v Českých Budějovicích (2016 - 2018, databáze WoS)



2b) Profil oboru v jednotlivých letech

4.5 Other agricultural science - Jihočeská univerzita v Českých Budějovicích (2016 - 2018, databáze WoS)



2c) Podíly výsledků vytvořených v mezinárodní spolupráci, s velkým počtem autorů (30+) a s ko-respondenčními autory (reprint author) z výzkumné instituce v porovnání s národní úrovní.

4.5 Other agricultural science - Jihočeská univerzita v Českých Budějovicích (2016 - 2018, databáze WoS)

Mezinárodní spolupráce	Decil	Q1	Q2	Q3	Q4	Celkem
Výzkumná organizace	0% n = 0	56% n = 5	75% n = 9	57% n = 4	33% n = 1	61% n = 19
Národní úroveň	52%	45%	49%	29%	12%	37%

Výsledky 30+ autorů	Decil	Q1	Q2	Q3	Q4	Celkem
Výzkumná organizace	0% n = 0	0% n = 0	0% n = 0	0% n = 0	0% n = 0	0% n = 0
Národní úroveň	0%	2%	0%	1%	0%	1%

Reprint author	Decil	Q1	Q2	Q3	Q4	Celkem
Výzkumná organizace	0% n = 0	56% n = 5	25% n = 3	43% n = 3	67% n = 2	42% n = 13

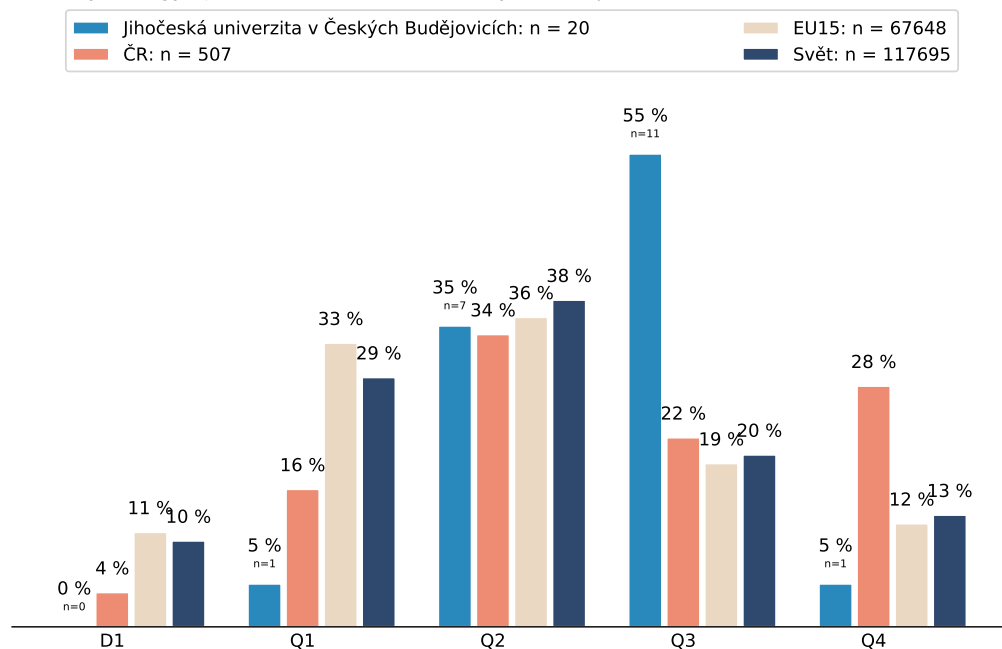
2d) Podíl na objemu produkce ČR (roky 2016 – 2018)

4.5 Other agricultural science - Jihočeská univerzita v Českých Budějovicích (2016 - 2018, databáze WoS)

	Decil	Q1	Q2	Q3	Q4	Celkový podíl na národní produkci
Podíl na národní produkci	0%	6%	6%	4%	2%	5%
Pořadí mezi institucemi	12	8	8	12	10	10

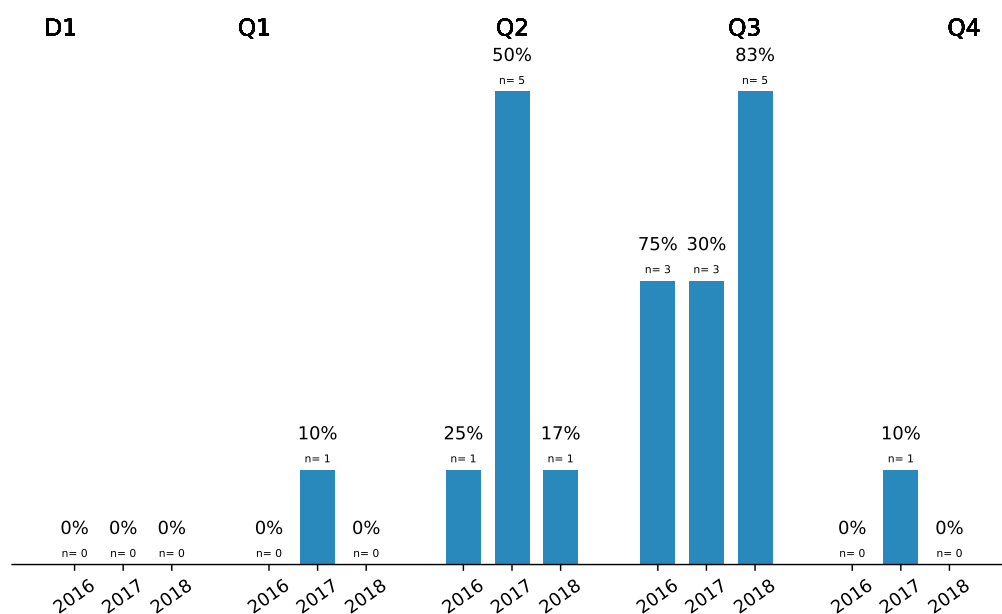
2a) Mezinárodní a národní oborové srovnání

5.1 Psychology - Jihočeská univerzita v Českých Budějovicích (2016 - 2018, databáze WoS)



2b) Profil oboru v jednotlivých letech

5.1 Psychology - Jihočeská univerzita v Českých Budějovicích (2016 - 2018, databáze WoS)



2c) Podíly výsledků vytvořených v mezinárodní spolupráci, s velkým počtem autorů (30+) a s korespondenčními autory (reprint author) z výzkumné instituce v porovnání s národní úrovní.

5.1 Psychology - Jihočeská univerzita v Českých Budějovicích (2016 - 2018, databáze WoS)

Mezinárodní spolupráce	Decil	Q1	Q2	Q3	Q4	Celkem
Výzkumná organizace	0% n = 0	100% n = 1	71% n = 5	36% n = 4	0% n = 0	50% n = 10
Národní úroveň	100%	84%	54%	50%	26%	50%

Výsledky 30+ autorů	Decil	Q1	Q2	Q3	Q4	Celkem
Výzkumná organizace	0% n = 0	0% n = 0	0% n = 0	0% n = 0	0% n = 0	0% n = 0
Národní úroveň	14%	8%	2%	0%	0%	2%

Reprint author	Decil	Q1	Q2	Q3	Q4	Celkem
Výzkumná organizace	0% n = 0	100% n = 1	29% n = 2	73% n = 8	100% n = 1	60% n = 12

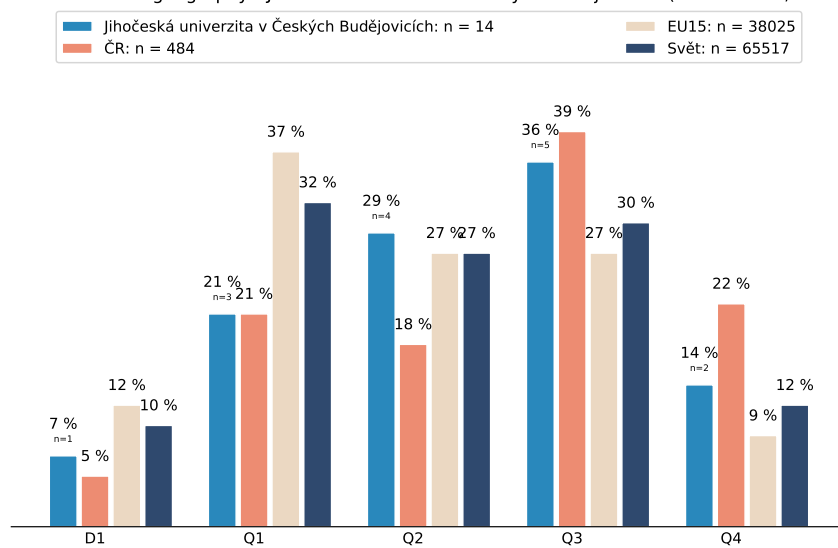
2d) Podíl na objemu produkce ČR (roky 2016 – 2018)

5.1 Psychology - Jihočeská univerzita v Českých Budějovicích (2016 - 2018, databáze WoS)

	Decil	Q1	Q2	Q3	Q4	Celkový podíl na národní produkci
Podíl na národní produkci	0%	1%	4%	10%	1%	4%
Pořadí mezi institucemi	8	11	7	4	12	8

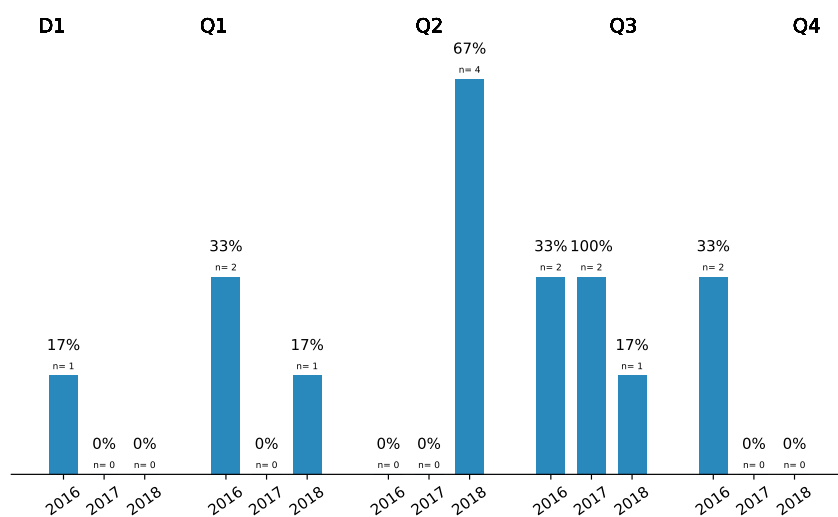
2a) Mezinárodní a národní oborové srovnání

5.7 Social and economic geography - Jihočeská univerzita v Českých Budějovicích (2016 - 2018, databáze WoS)



2b) Profil oboru v jednotlivých letech

5.7 Social and economic geography - Jihočeská univerzita v Českých Budějovicích (2016 - 2018, databáze WoS)



2c) Podíly výsledků vytvořených v mezinárodní spolupráci, s velkým počtem autorů (30+) a s ko-respondenčními autory (reprint author) z výzkumné instituce v porovnání s národní úrovní.

5.7 Social and economic geography - Jihočeská univerzita v Českých Budějovicích (2016 - 2018, databáze WoS)

Mezinárodní spolupráce	Decil	Q1	Q2	Q3	Q4	Celkem
Výzkumná organizace	100% n = 1	100% n = 3	75% n = 3	40% n = 2	0% n = 0	57% n = 8
Národní úroveň	64%	55%	58%	35%	20%	40%

Výsledky 30+ autorů	Decil	Q1	Q2	Q3	Q4	Celkem
Výzkumná organizace	0% n = 0	0% n = 0	0% n = 0	0% n = 0	0% n = 0	0% n = 0
Národní úroveň	0%	0%	1%	1%	0%	0%

Reprint author	Decil	Q1	Q2	Q3	Q4	Celkem
Výzkumná organizace	0% n = 0	33% n = 1	0% n = 0	60% n = 3	0% n = 0	29% n = 4

2d) Podíl na objemu produkce ČR (roky 2016 – 2018)

5.7 Social and economic geography - Jihočeská univerzita v Českých Budějovicích (2016 - 2018, databáze WoS)

	Decil	Q1	Q2	Q3	Q4	Celkový podíl na národní produkci
Podíl na národní produkci	5%	3%	5%	3%	2%	3%
Pořadí mezi institucemi	4	8	7	11	9	10

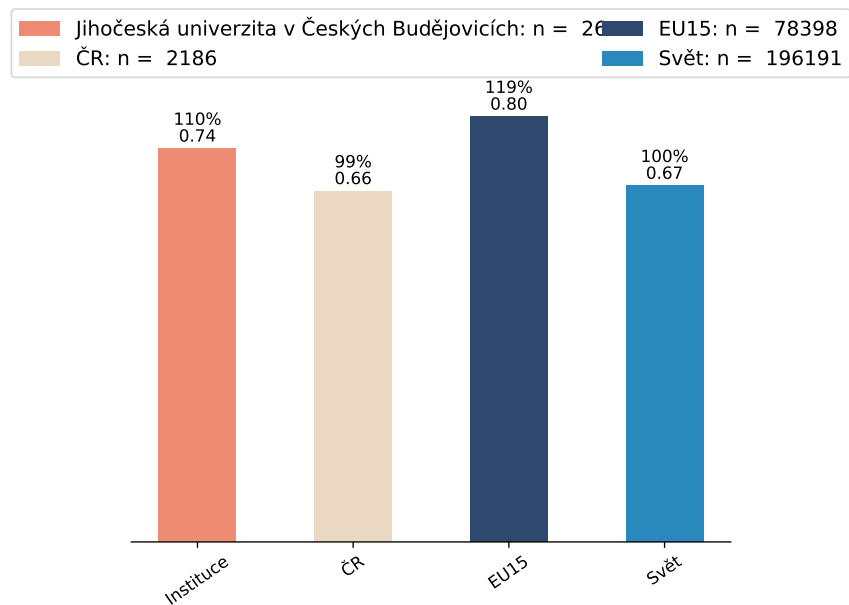
3 Mezinárodní a národní oborové srovnání mediánů (roky 2016 – 2018)

Výsledkům je přiřazena hodnota AIS periodika v daném roce, ve kterém byly publikovány. Mediánem je hodnota AIS, která se nachází v polovině oborového seznamu. Graf znázorňuje procentuální rozdíl mezi oborovým mediánem výzkumné organizace, národním mediánem a EU 15 ve srovnání se světovým oborovým mediánem, který je brán jako srovnávací báze (tj. = 100 %).

Doplňující obrázek (3b) ukazuje vývoj benchmarku pro výsledky výzkumné organizace ve vztahu ke světovému mediánu a pro srovnání je zobrazen též vývoj benchmarku národního mediánu. Minimální počet výsledků výzkumné organizace v oboru pro vykreslení grafů $n=10$.

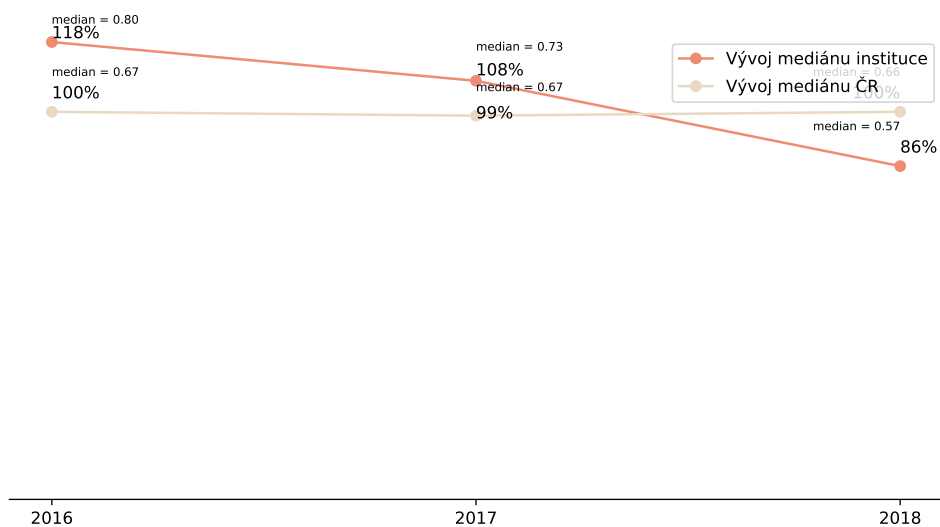
3a) Benchmark mediánu

1.1 Mathematics - Jihočeská univerzita v Českých Budějovicích (2016 - 2018, databáze WoS)



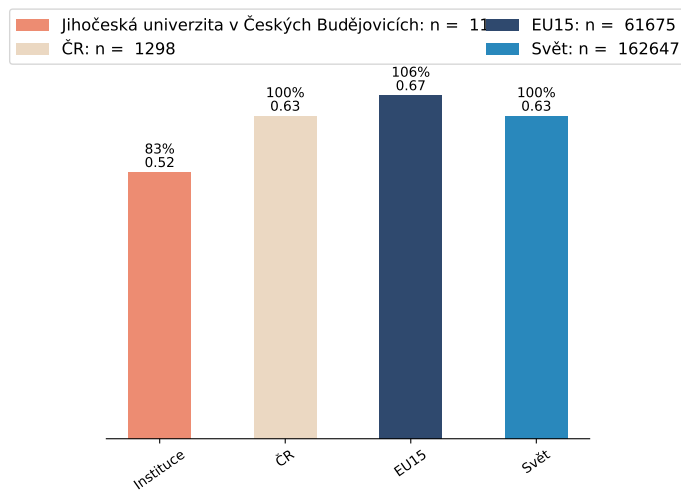
3b) Vývoj benchmarku výzkumné organizace ve vztahu ke světové úrovni

1.1 Mathematics - Jihočeská univerzita v Českých Budějovicích (2016 - 2018, databáze WoS)



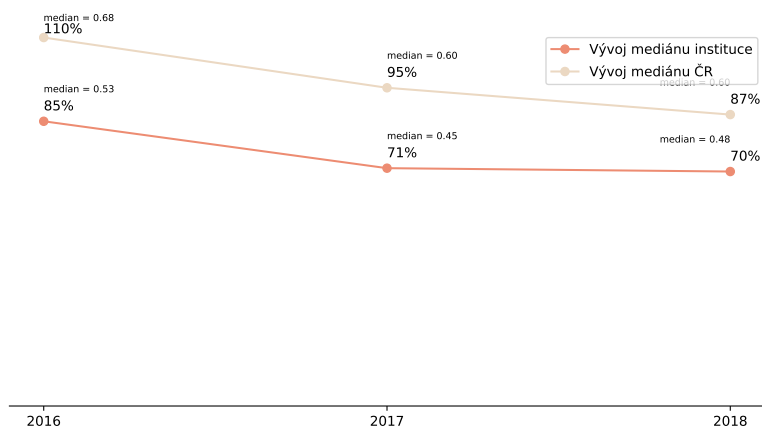
3a) Benchmark mediánu

1.2 Computer and information sciences - Jihočeská univerzita v Českých Budějovicích (2016 - 2018, databáze WoS)



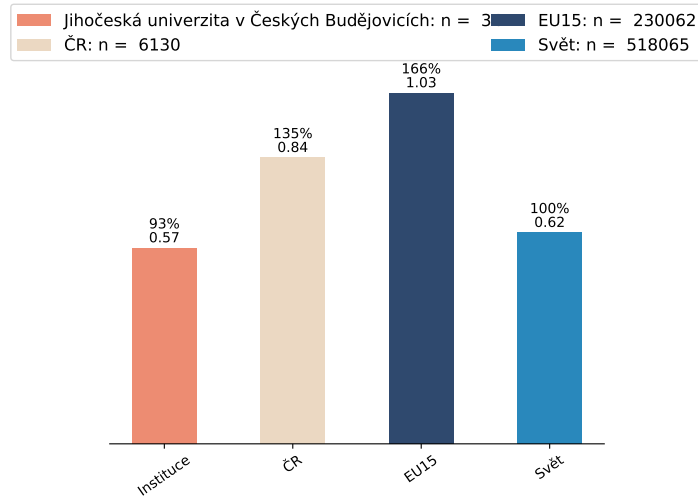
3b) Vývoj benchmarku výzkumné organizace ve vztahu ke světové úrovni

1.2 Computer and information sciences - Jihočeská univerzita v Českých Budějovicích (2016 - 2018, databáze WoS)



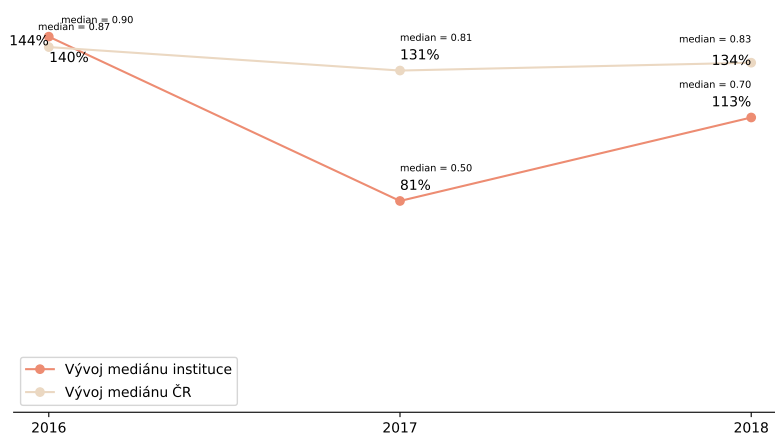
3a) Benchmark mediánu

1.3 Physical sciences and astronomy - Jihočeská univerzita v Českých Budějovicích (2016 - 2018, databáze WoS)



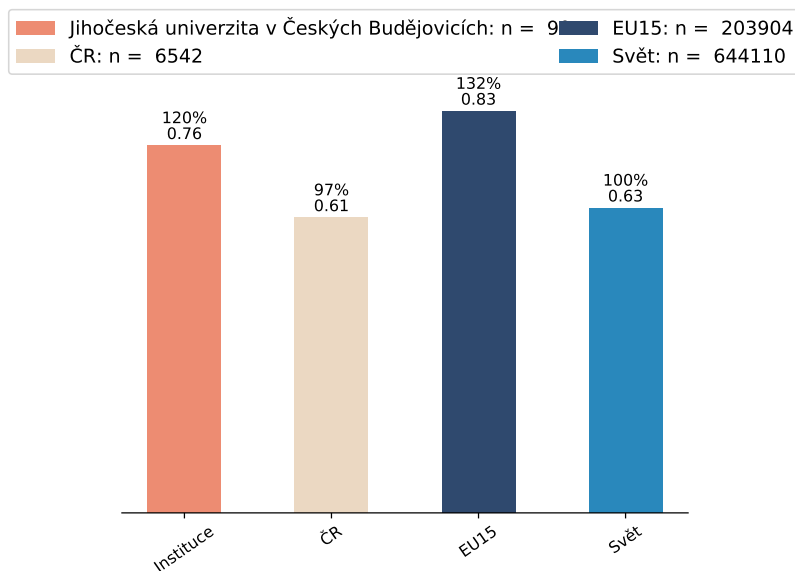
3b) Vývoj benchmarku výzkumné organizace ve vztahu ke světové úrovni

1.3 Physical sciences and astronomy - Jihočeská univerzita v Českých Budějovicích (2016 - 2018, databáze WoS)



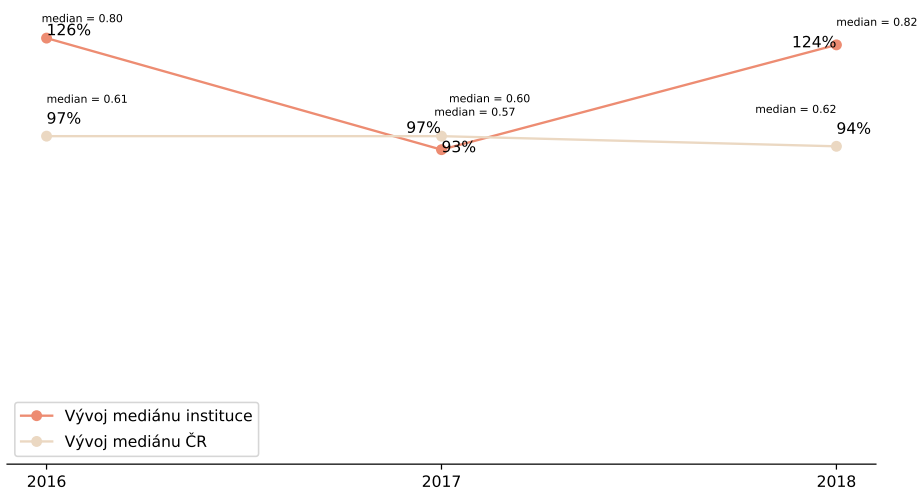
3a) Benchmark mediánu

1.4 Chemical sciences - Jihočeská univerzita v Českých Budějovicích (2016 - 2018, databáze WoS)



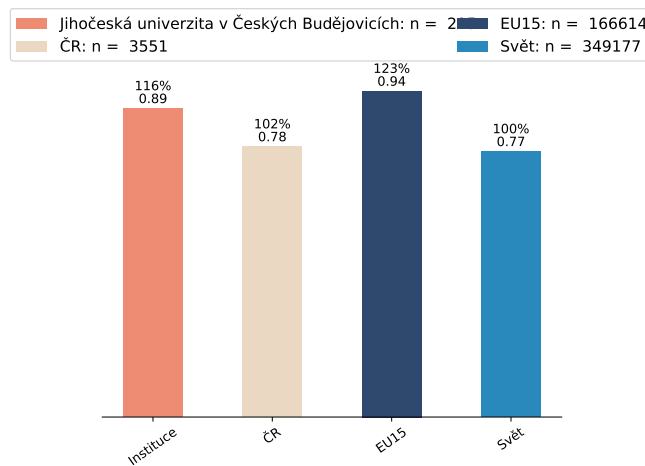
3b) Vývoj benchmarku výzkumné organizace ve vztahu ke světové úrovni

1.4 Chemical sciences - Jihočeská univerzita v Českých Budějovicích (2016 - 2018, databáze WoS)



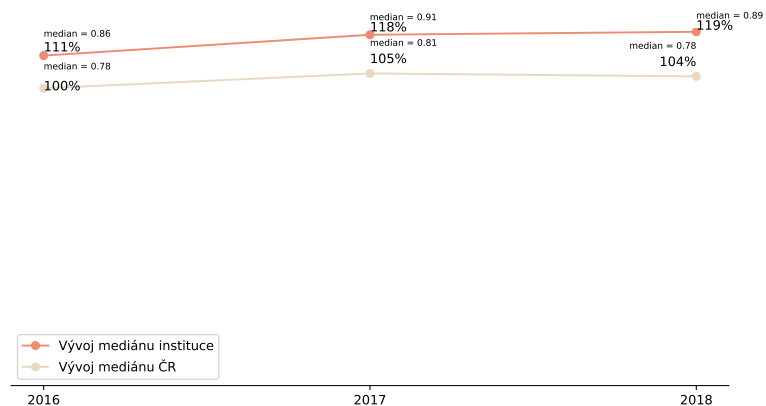
3a) Benchmark mediánu

1.5 Earth and related environmental sciences - Jihočeská univerzita v Českých Budějovicích (2016 - 2018, databáze WoS)



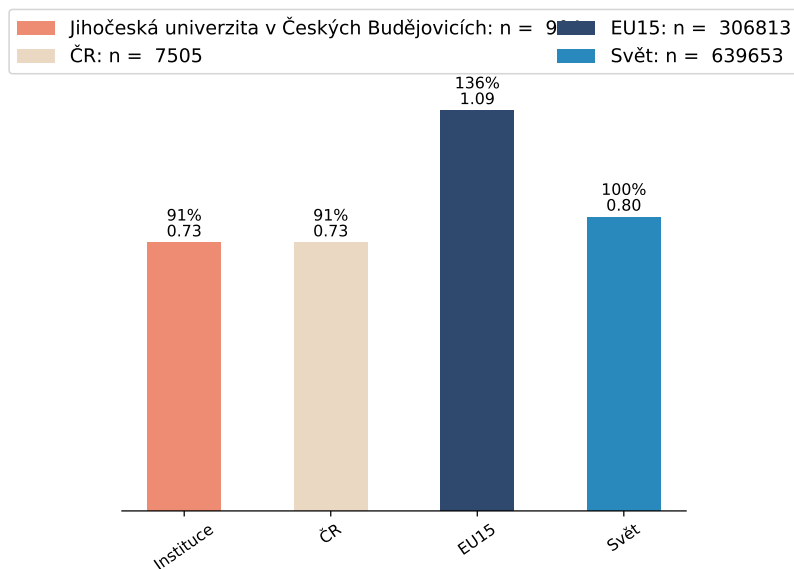
3b) Vývoj benchmarku výzkumné organizace ve vztahu ke světové úrovni

1.5 Earth and related environmental sciences - Jihočeská univerzita v Českých Budějovicích (2016 - 2018, databáze WoS)



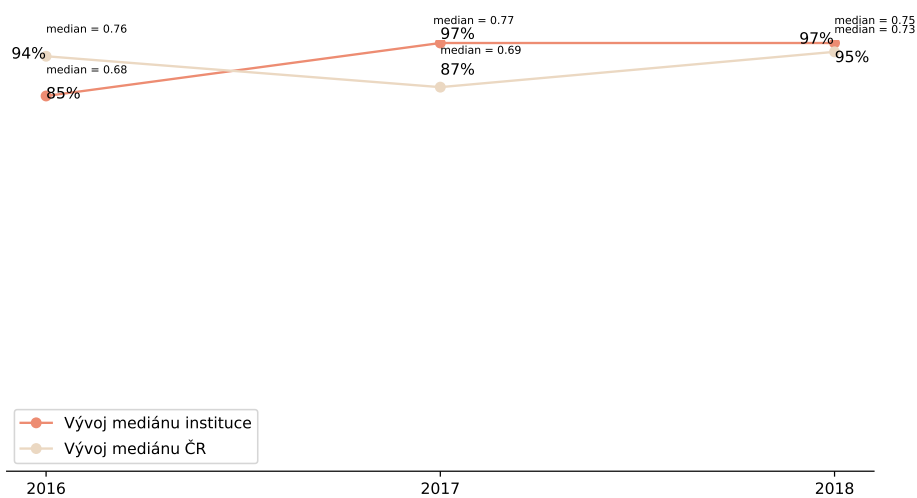
3a) Benchmark mediánu

1.6 Biological sciences - Jihočeská univerzita v Českých Budějovicích (2016 - 2018, databáze WoS)



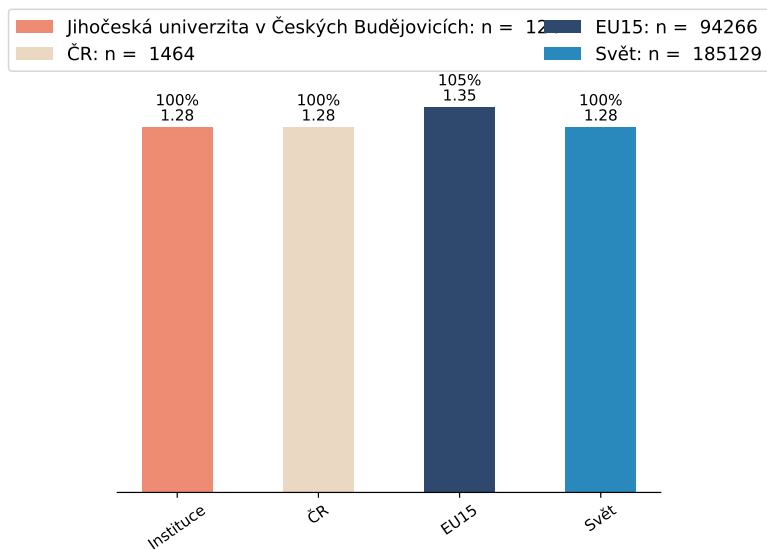
3b) Vývoj benchmarku výzkumné organizace ve vztahu ke světové úrovni

1.6 Biological sciences - Jihočeská univerzita v Českých Budějovicích (2016 - 2018, databáze WoS)



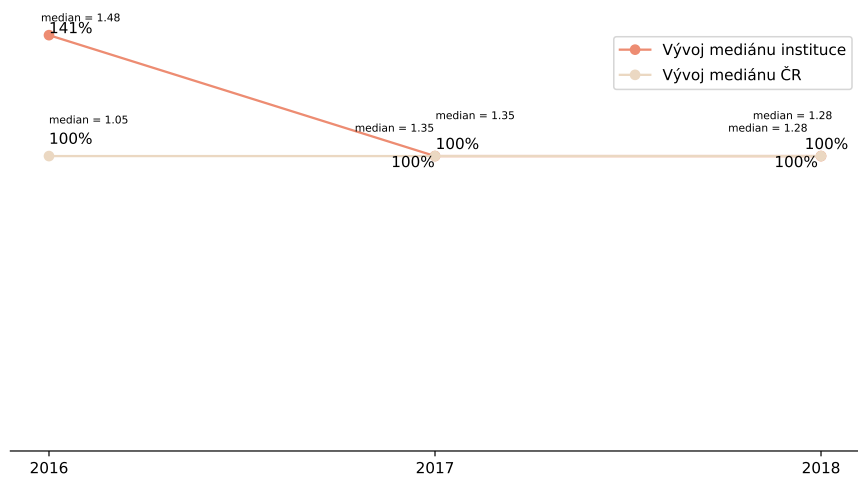
3a) Benchmark mediánu

1.7 Other natural sciences - Jihočeská univerzita v Českých Budějovicích (2016 - 2018, databáze WoS)



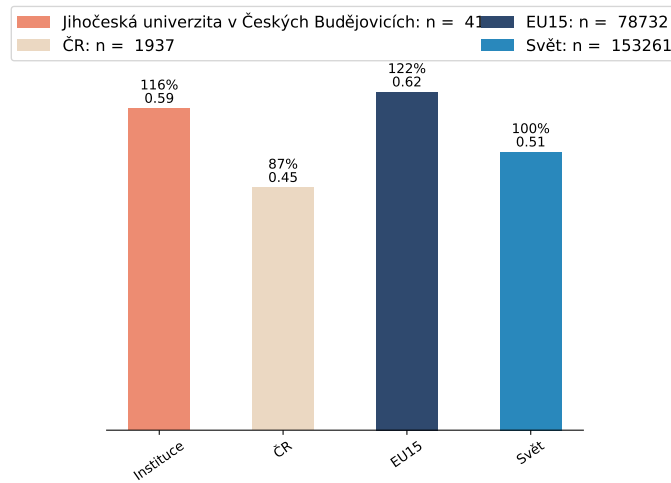
3b) Vývoj benchmarku výzkumné organizace ve vztahu ke světové úrovni

1.7 Other natural sciences - Jihočeská univerzita v Českých Budějovicích (2016 - 2018, databáze WoS)



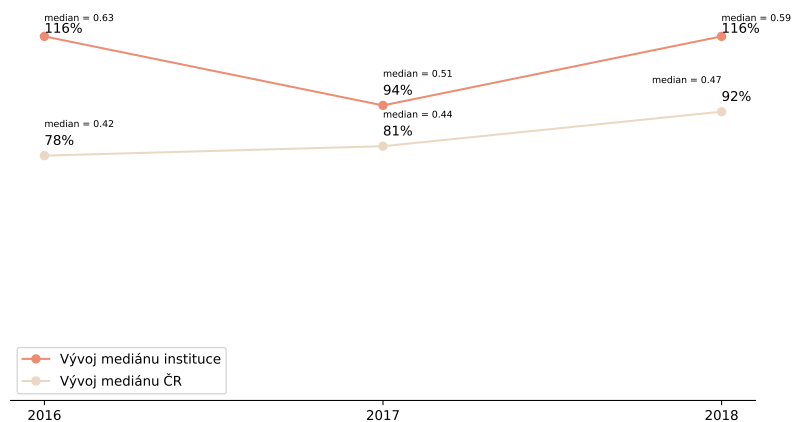
3a) Benchmark mediánu

2.11 Other engineering and technologies - Jihočeská univerzita v Českých Budějovicích (2016 - 2018, databáze WoS)



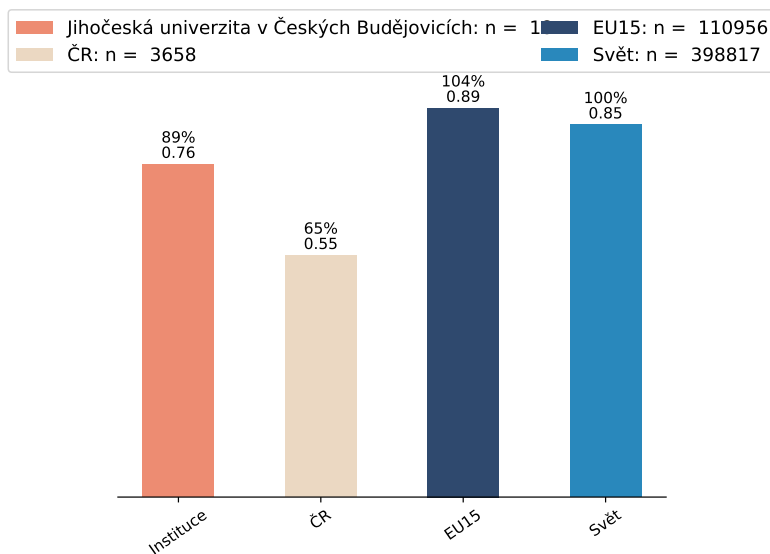
3b) Vývoj benchmarku výzkumné organizace ve vztahu ke světové úrovni

2.11 Other engineering and technologies - Jihočeská univerzita v Českých Budějovicích (2016 - 2018, databáze WoS)



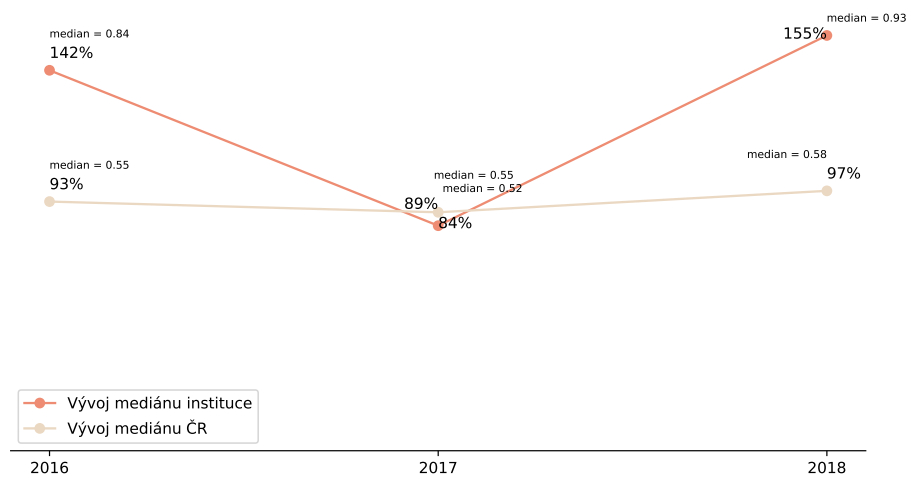
3a) Benchmark mediánu

2.5 Materials engineering - Jihočeská univerzita v Českých Budějovicích (2016 - 2018, databáze WoS)



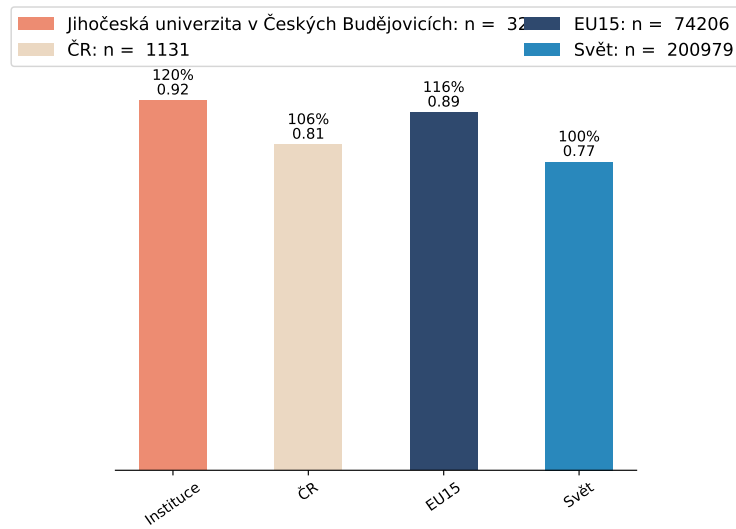
3b) Vývoj benchmarku výzkumné organizace ve vztahu ke světové úrovni

2.5 Materials engineering - Jihočeská univerzita v Českých Budějovicích (2016 - 2018, databáze WoS)



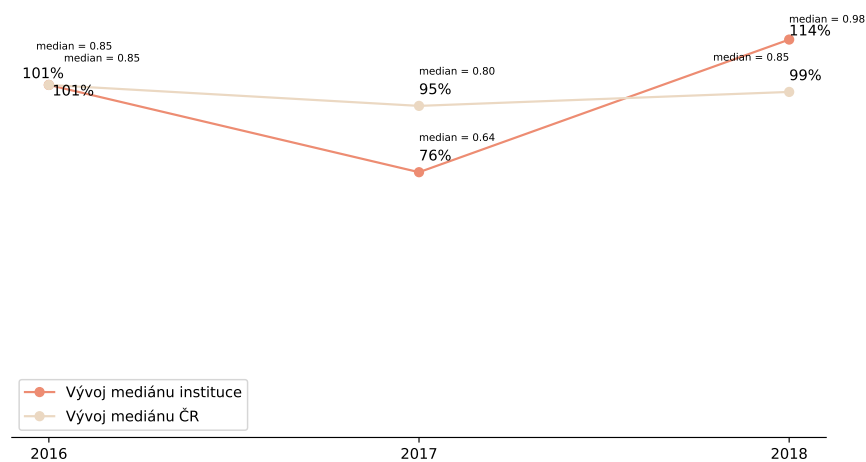
3a) Benchmark mediánu

2.7 Environmental engineering - Jihočeská univerzita v Českých Budějovicích (2016 - 2018, databáze WoS)



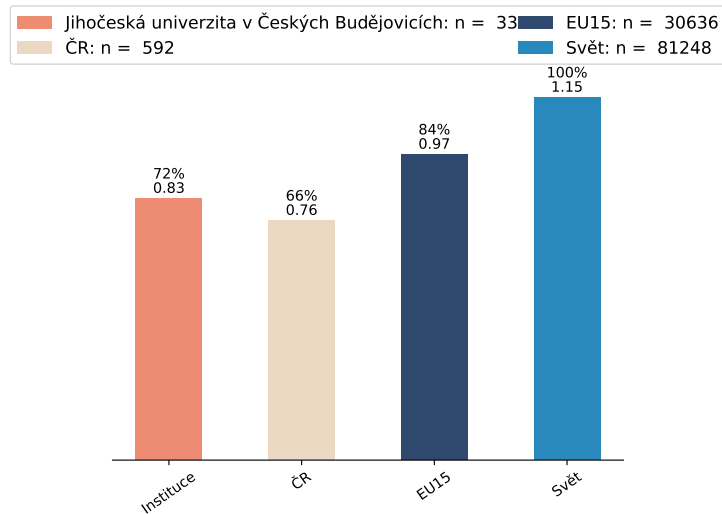
3b) Vývoj benchmarku výzkumné organizace ve vztahu ke světové úrovni

2.7 Environmental engineering - Jihočeská univerzita v Českých Budějovicích (2016 - 2018, databáze WoS)



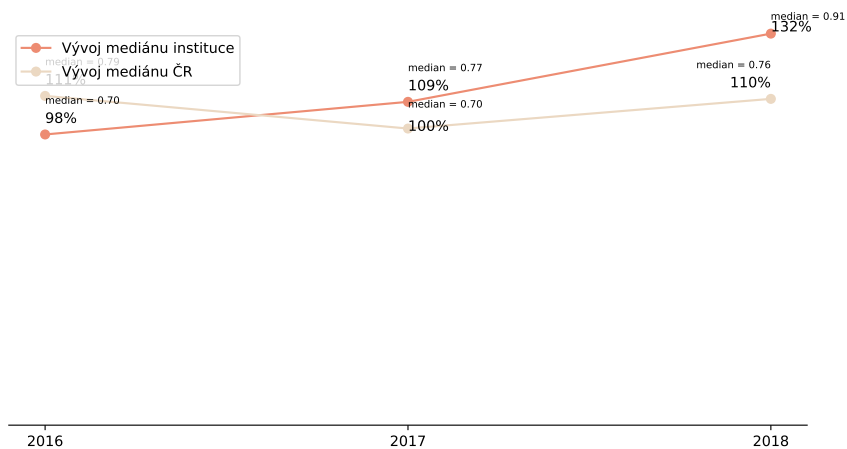
3a) Benchmark mediánu

2.8 Environmental biotechnology - Jihočeská univerzita v Českých Budějovicích (2016 - 2018, databáze WoS)



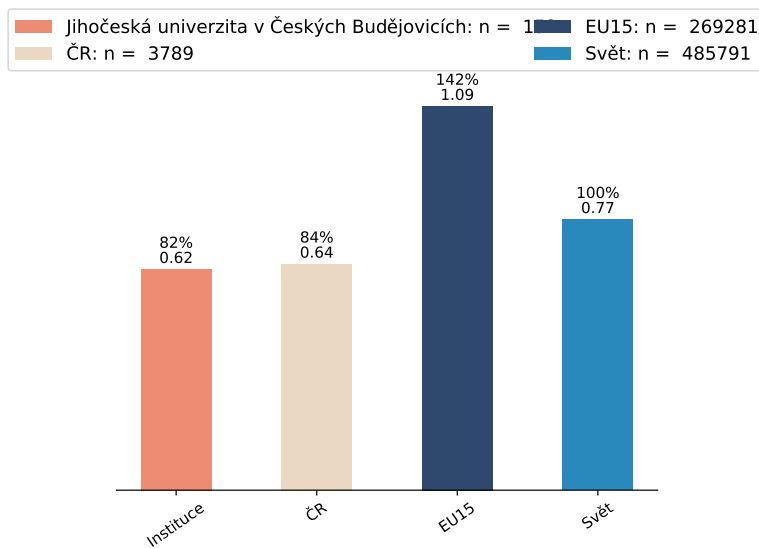
3b) Vývoj benchmarku výzkumné organizace ve vztahu ke světové úrovni

2.8 Environmental biotechnology - Jihočeská univerzita v Českých Budějovicích (2016 - 2018, databáze WoS)



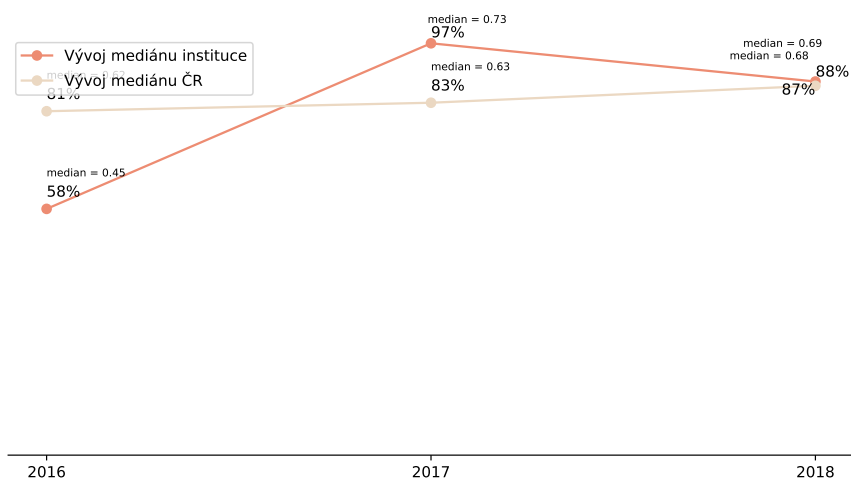
3a) Benchmark mediánu

3.1 Basic medical research - Jihočeská univerzita v Českých Budějovicích (2016 - 2018, databáze WoS)



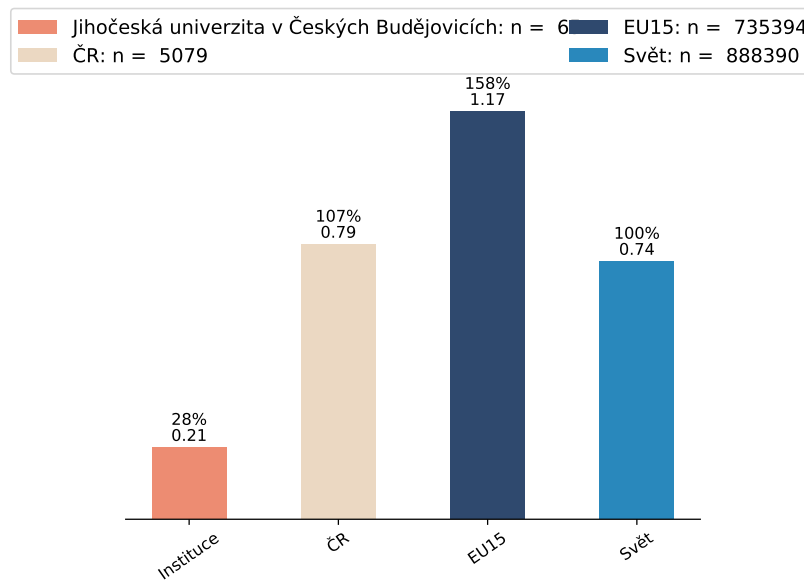
3b) Vývoj benchmarku výzkumné organizace ve vztahu ke světové úrovni

3.1 Basic medical research - Jihočeská univerzita v Českých Budějovicích (2016 - 2018, databáze WoS)



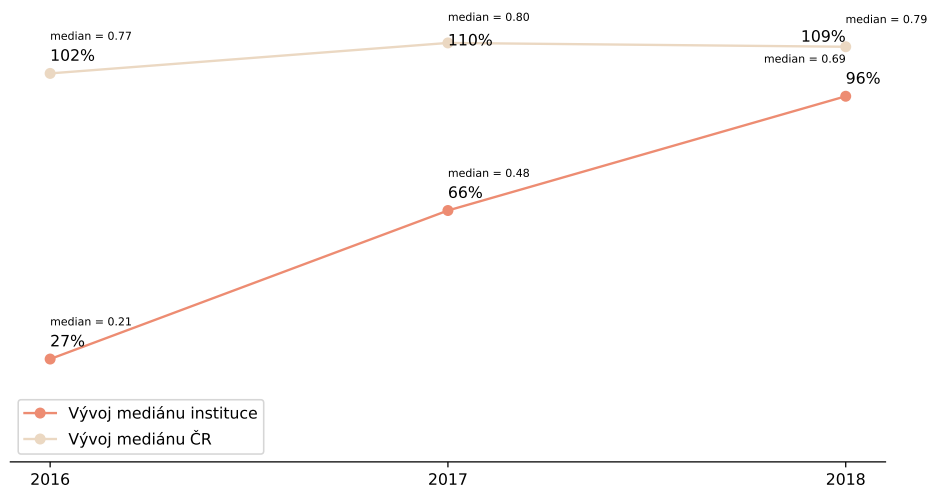
3a) Benchmark mediánu

3.2 Clinical medicine - Jihočeská univerzita v Českých Budějovicích (2016 - 2018, databáze WoS)



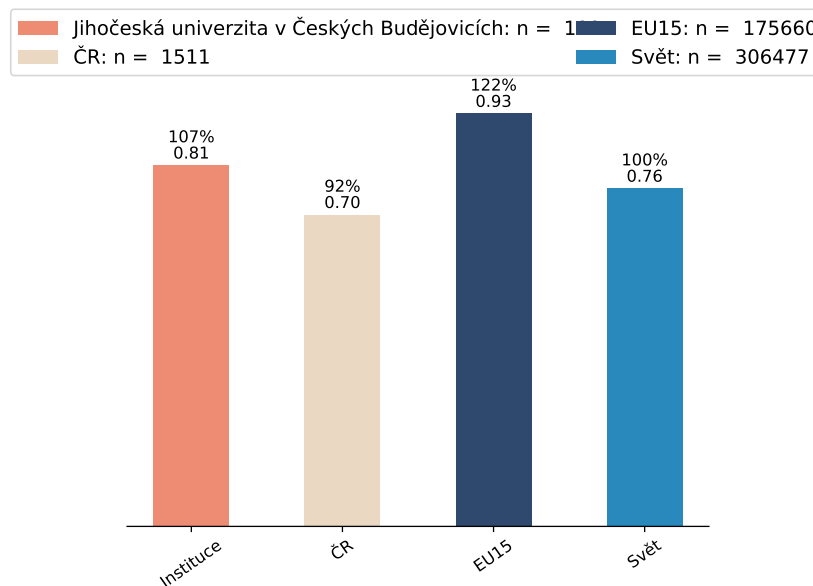
3b) Vývoj benchmarku výzkumné organizace ve vztahu ke světové úrovni

3.2 Clinical medicine - Jihočeská univerzita v Českých Budějovicích (2016 - 2018, databáze WoS)



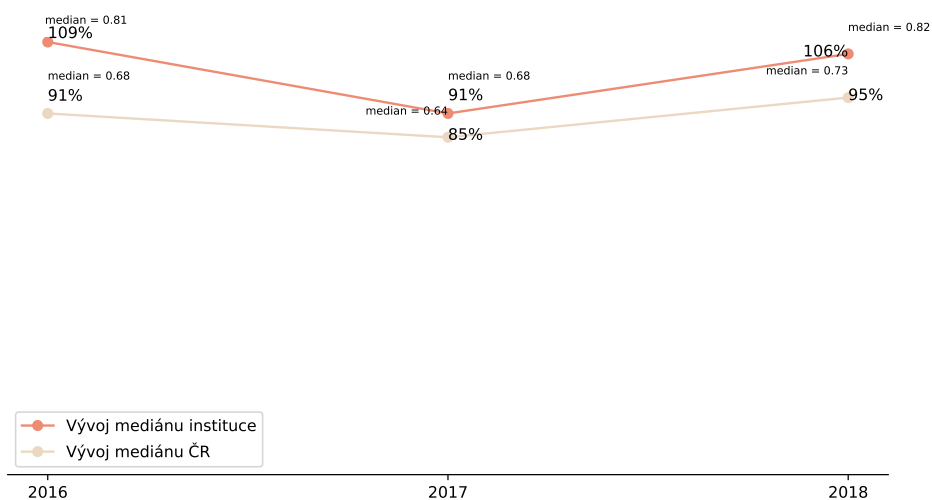
3a) Benchmark mediánu

3.3 Health sciences - Jihočeská univerzita v Českých Budějovicích (2016 - 2018, databáze WoS)



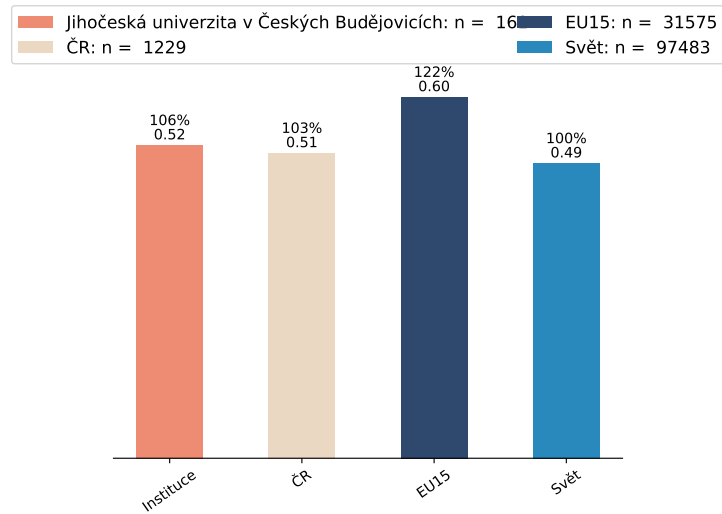
3b) Vývoj benchmarku výzkumné organizace ve vztahu ke světové úrovni

3.3 Health sciences - Jihočeská univerzita v Českých Budějovicích (2016 - 2018, databáze WoS)



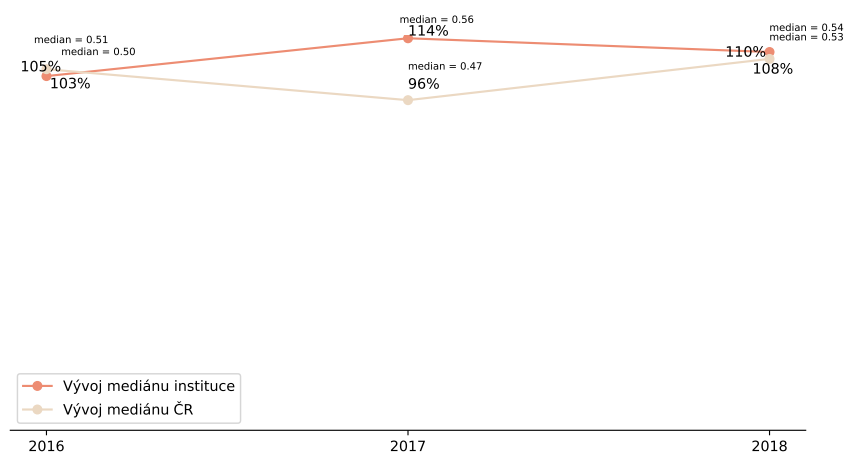
3a) Benchmark mediánu

4.1 Agriculture, forestry, fisheries - Jihočeská univerzita v Českých Budějovicích (2016 - 2018, databáze WoS)



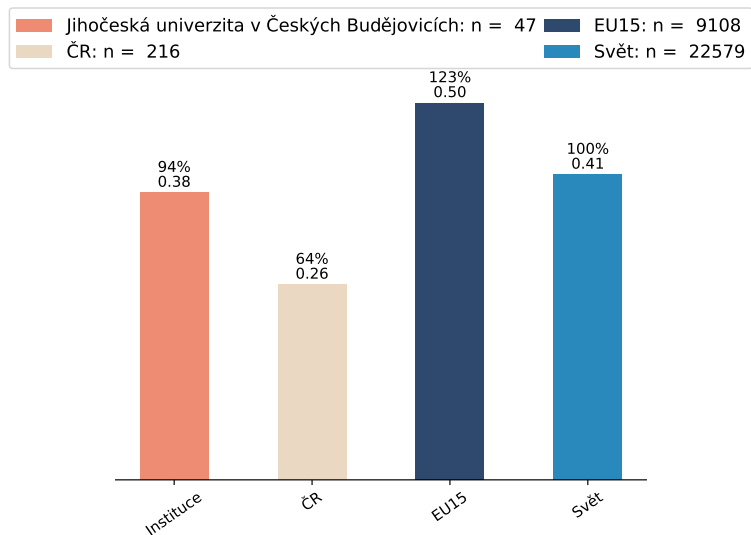
3b) Vývoj benchmarku výzkumné organizace ve vztahu ke světové úrovni

4.1 Agriculture, forestry, fisheries - Jihočeská univerzita v Českých Budějovicích (2016 - 2018, databáze WoS)



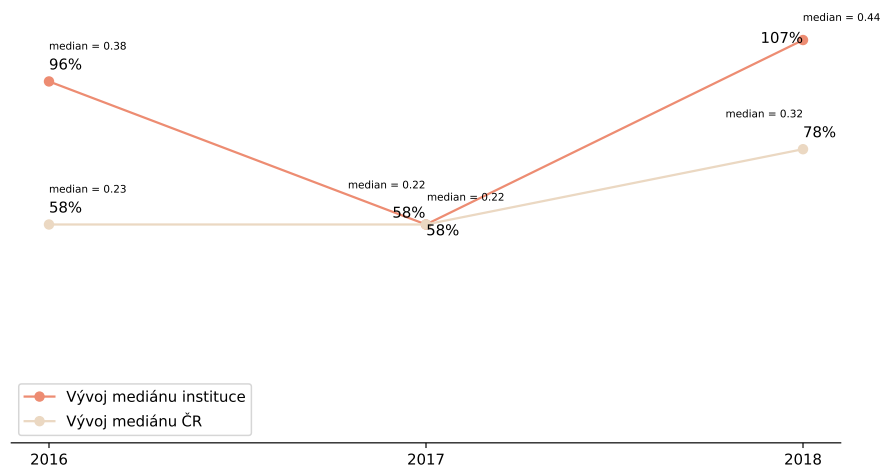
3a) Benchmark mediánu

4.2 Animal and dairy science - Jihočeská univerzita v Českých Budějovicích (2016 - 2018, databáze WoS)



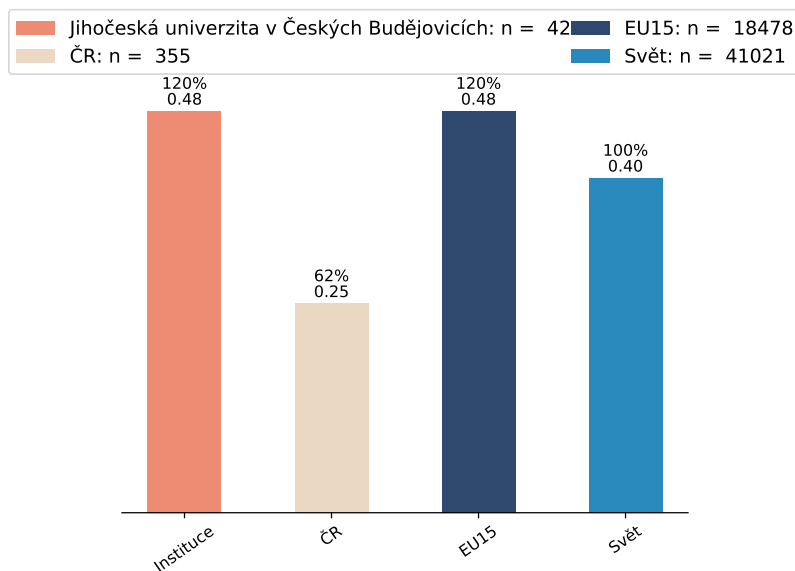
3b) Vývoj benchmarku výzkumné organizace ve vztahu ke světové úrovni

4.2 Animal and dairy science - Jihočeská univerzita v Českých Budějovicích (2016 - 2018, databáze WoS)



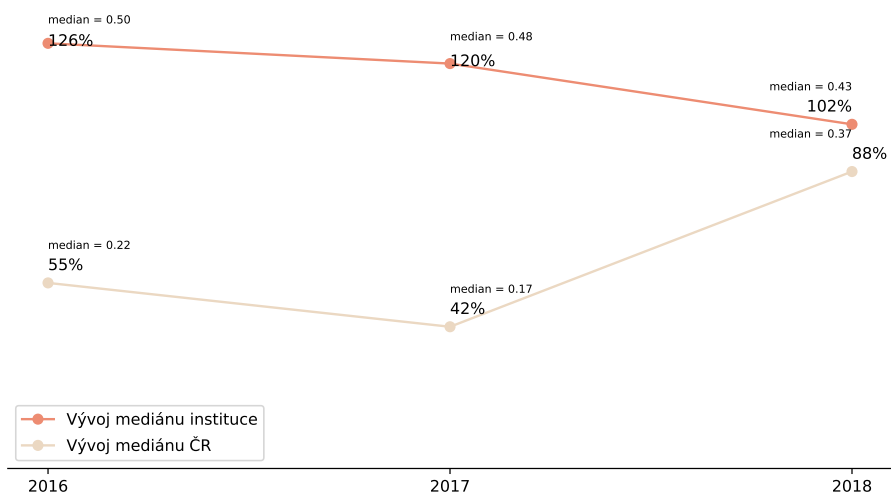
3a) Benchmark mediánu

4.3 Veterinary science - Jihočeská univerzita v Českých Budějovicích (2016 - 2018, databáze WoS)



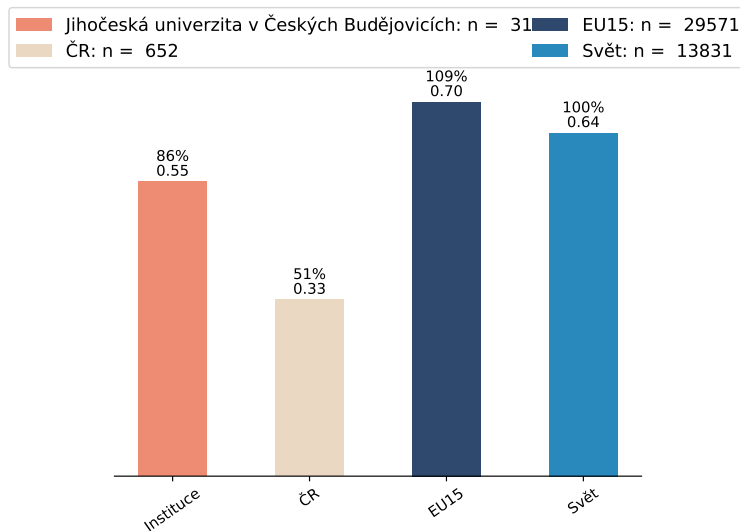
3b) Vývoj benchmarku výzkumné organizace ve vztahu ke světové úrovni

4.3 Veterinary science - Jihočeská univerzita v Českých Budějovicích (2016 - 2018, databáze WoS)



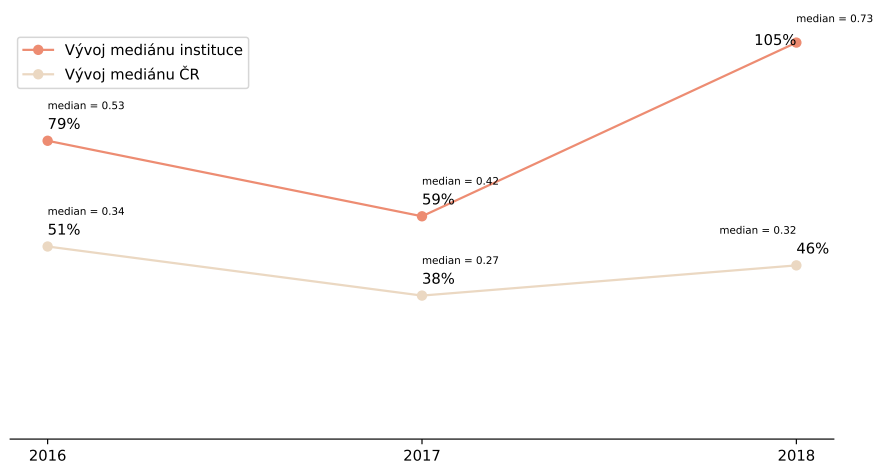
3a) Benchmark mediánu

4.5 Other agricultural science - Jihočeská univerzita v Českých Budějovicích (2016 - 2018, databáze WoS)



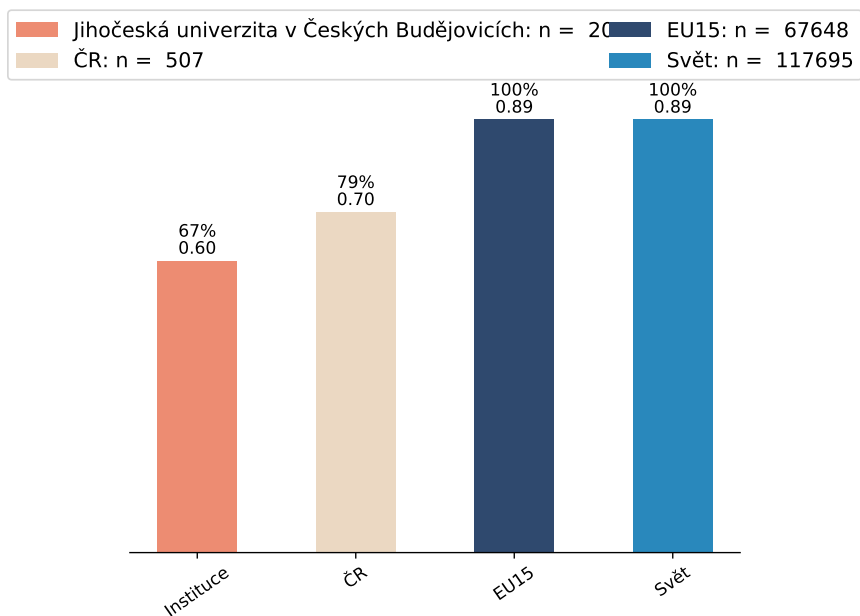
3b) Vývoj benchmarku výzkumné organizace ve vztahu ke světové úrovni

4.5 Other agricultural science - Jihočeská univerzita v Českých Budějovicích (2016 - 2018, databáze WoS)



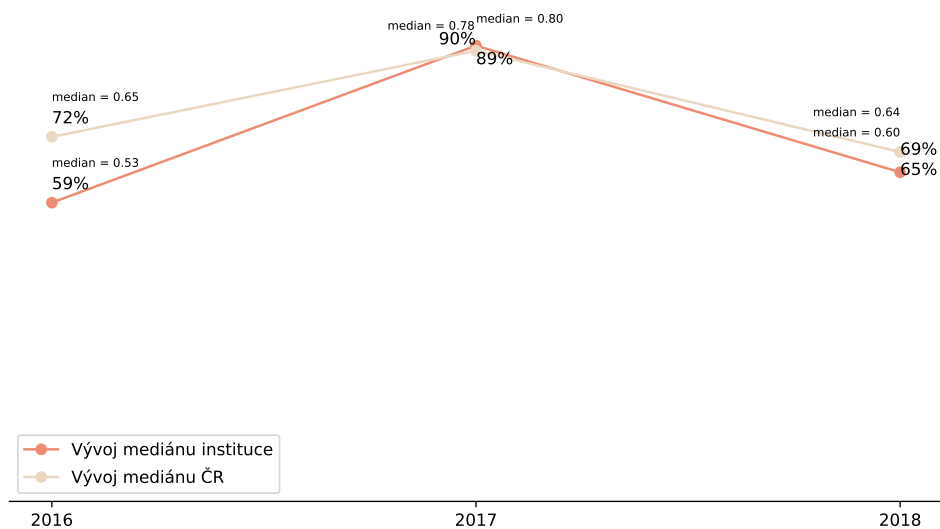
3a) Benchmark mediánu

5.1 Psychology - Jihočeská univerzita v Českých Budějovicích (2016 - 2018, databáze WoS)



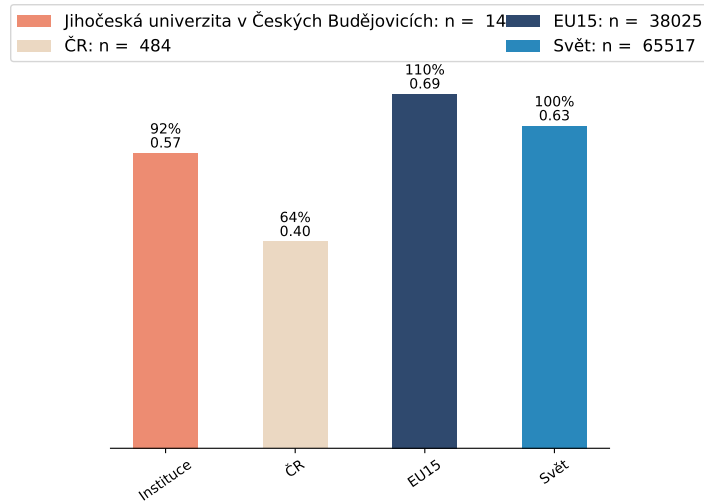
3b) Vývoj benchmarku výzkumné organizace ve vztahu ke světové úrovni

5.1 Psychology - Jihočeská univerzita v Českých Budějovicích (2016 - 2018, databáze WoS)



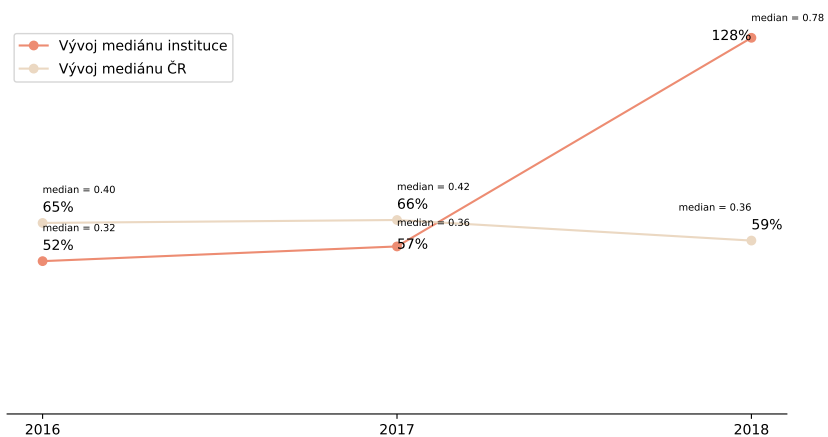
3a) Benchmark mediánu

5.7 Social and economic geography - Jihočeská univerzita v Českých Budějovicích (2016 - 2018, databáze WoS)



3b) Vývoj benchmarku výzkumné organizace ve vztahu ke světové úrovni

5.7 Social and economic geography - Jihočeská univerzita v Českých Budějovicích (2016 - 2018, databáze WoS)



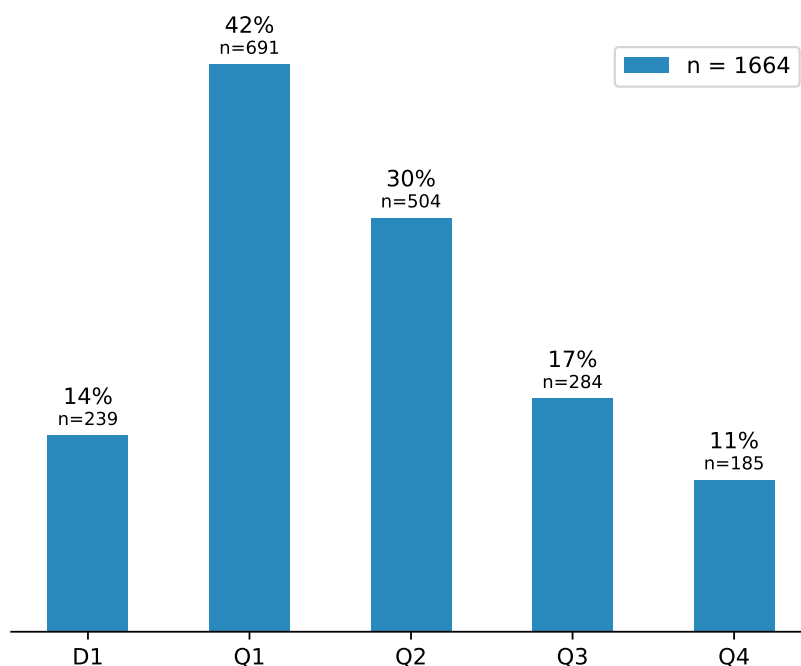
4 Doplnující údaje - souhrnný profil výzkumné organizace (roky 2016 – 2018)

Agregovaná data nezohledňují odlišné oborové publikační zvyklosti, zejména frekvence publikování ani nezohledňují mezioborově nerovnoměrné podíly článků v jednotlivých pásmech. Agregovaný profil je proto orientační, vhodný k meziročnímu srovnání dané výzkumné organizace nebo pro srovnání organizací s obdobnou oborovou skladbou.

Každý výsledek je ve vazbě na časopis, ve kterém byl uveřejněn, zařazen do pásma na základě AIS, oborové příslušnosti a roku vydání. Pokud je výsledek zařazen do více oborů, pak je mu pro účely výpočtů v sekci 4 přiřazeno vždy nejvyšší dosažené pásmo - každý výsledek je tedy v agregovaných datech započten pouze 1x. Graf 4a zobrazuje agregovaný profil instituce, který je v grafu 4b dále rozložen podle jednotlivých let. Tabulka 4c ukazuje agregované údaje o mezinárodní spolupráci, o korespondenčních autorech/autorkách z dané výzkumné organizace a o výsledcích vytvořených ve velkých týmech (30+) v kontextu údajů za celou ČR.

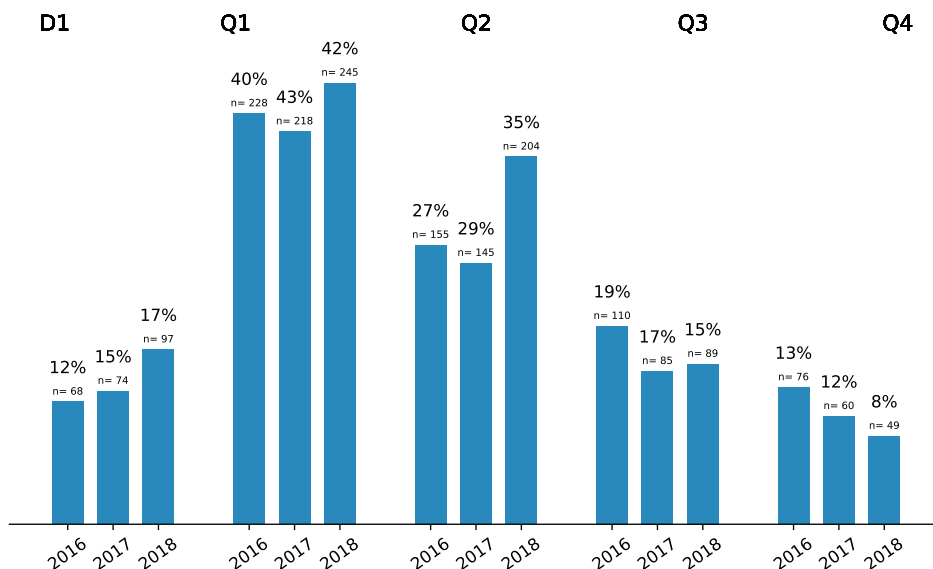
4a) Agregovaný profil

Jihočeská univerzita v Českých Budějovicích (2016 - 2018, databáze WoS)



4b) Agregovaný profil podle jednotlivých let

Jihočeská univerzita v Českých Budějovicích (2016 - 2018, databáze WoS)



4c) Agregované údaj o korespondenčním autorovi, mezinárodní spolupráci a výsledcích s velkým počtem autorů (30+) v porovnání s národními údaji.

Jihočeská univerzita v Českých Budějovicích (2016 - 2018, databáze WoS)

Mezinárodní spolupráce	Decil	Q1	Q2	Q3	Q4	Celkem
Výzkumná organizace	82% n = 195	71% n = 494	62% n = 313	55% n = 156	47% n = 87	63% n = 1050
Národní úroveň	80%	72%	57%	48%	35%	58%

Výsledky 30+ autorů	Decil	Q1	Q2	Q3	Q4	Celkem
Výzkumná organizace	6% n = 14	2% n = 14	1% n = 3	0% n = 0	4% n = 7	1% n = 24
Národní úroveň	8%	8%	2%	2%	1%	4%

Reprint author	Decil	Q1	Q2	Q3	Q4	Celkem
Výzkumná organizace	40% n = 95	45% n = 310	46% n = 231	52% n = 149	48% n = 88	47% n = 778

5 Nejvýznamnější WoS Categories (roky 2016 - 2018).

V případě velkého počtu WoS Categories jsou výstupy sekce 5 vygenerovány do přiloženého doplňujícího pdf dokumentu Nejvýznamnější WoS Categories.

Cílem je identifikovat významné podobory/specializace podle WoS Categories na úrovni výzkumných organizací, pokud taková specializace zároveň hraje významnou roli i na národní úrovni. Selektce je proto dvoustupňová. V prvním kroku je založena na identifikaci národně významných specializací - viz oborové zprávy, grafy v sekci 9. Kvalifikační práh na národní úrovni splňují WoS Categories s minimem 15 výsledků za 3 roky, jejichž produkce odpovídá alespoň 1,5 % objemu produkce EU 15 v horním kvartilu. Práh je stanoven dostatečně inkluzivně vzhledem k proporční velikosti obyvatelstva (2,59 %) a FTE v oblasti vědy a výzkumu (2,29 %). Ve druhém kroku - na úrovni výzkumné organizace – musí být splněna podmínka minimálního počtu výsledků 5 v dané specializaci a zároveň musí výzkumná organizace patřit mezi 10 nejvýznamnějších institucí v prvním kvartilu v ČR. Pro srovnání je profil takto kvalifikovaných WoS Categories doplněn národním profilem a profilem podle EU 15.

Příloha 1

Seznam analyzovaných článků v časopisech seřazených podle maximálního dosaženého pásma. Pokud výsledek patří do více oborů, je v seznamu uveden pro každý obor zvlášť. V takovém případě se úroveň dosaženého pásma může lišit a sloupec s maximálním pásmem přebírá nejvyšší hodnotu.

Příloha 2

Výsledky výzkumné organizace evidované ve WoS, které nevstoupily do výpočtů benchmarků z důvodu nepřiděleného AIS (seřazeno abecedně dle názvu článku).

Příloha 3

Seznam příspěvků ve sbornících (roky 2016 – 2018).

Příloha 4

Výsledky, které nebyly zahrnuty do analýzy z důvodu nepropojení s databází Web of Science. Údaje jsou převzaty z databáze RIV (seřazeno abecedně dle názvu článku).