

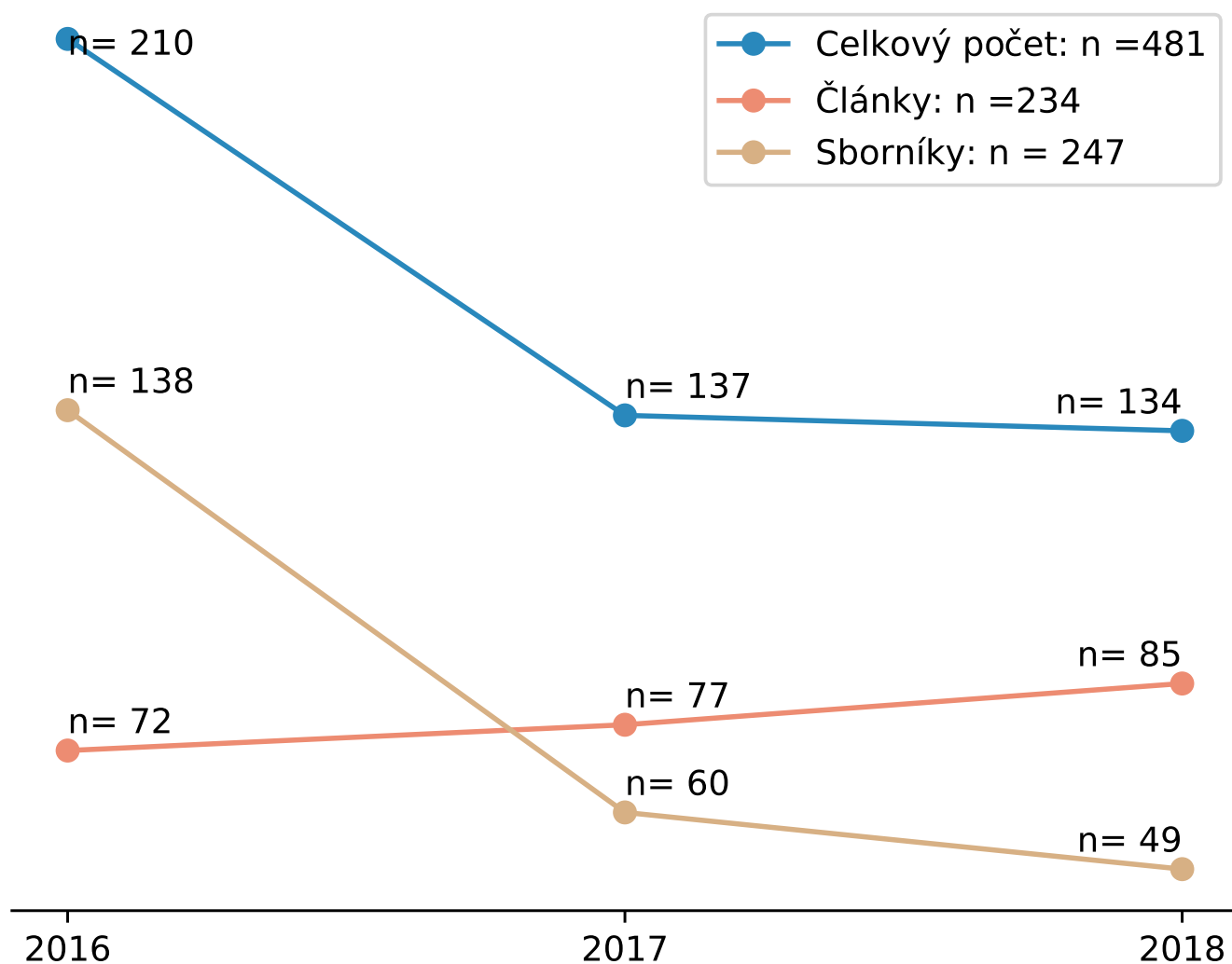
1 Počty výsledků evidovaných ve WoS a jejich oborová struktura (roky 2016 a 2018)

Graf 1a ukazuje celkové počty a roční vývoj dokumentů v časopisech (article, review, letter) a sbornících (proceedings paper) odpovídající národním definicím výsledků. Následující grafy mapují oborovou strukturu výsledků v časopisech (1b) a ve sbornících (1c). Příspěvky ve sbornících jsou dále doplněny informací o jejich podílu na celkovém počtu článků ve WoS, který je pro srovnání doplněn s oborovou úrovní České republiky (1d).

Uvedené počty a podíly výsledků pro 1b, 1c a 1d jsou založeny na oborové příslušnosti publikací, ve kterých byly zveřejněny. Jednotlivé výsledky tedy mohou být evidovány ve více než v jednom oboru. Naopak údaje o celkovém počtu výsledků v grafu 1a je deduplikován, tj. každý výsledek je započten 1x, bez ohledu na vícenásobný oborový výskyt. Do dat v sekci 1 jsou zahrnuty i články v časopisech bez AIS.

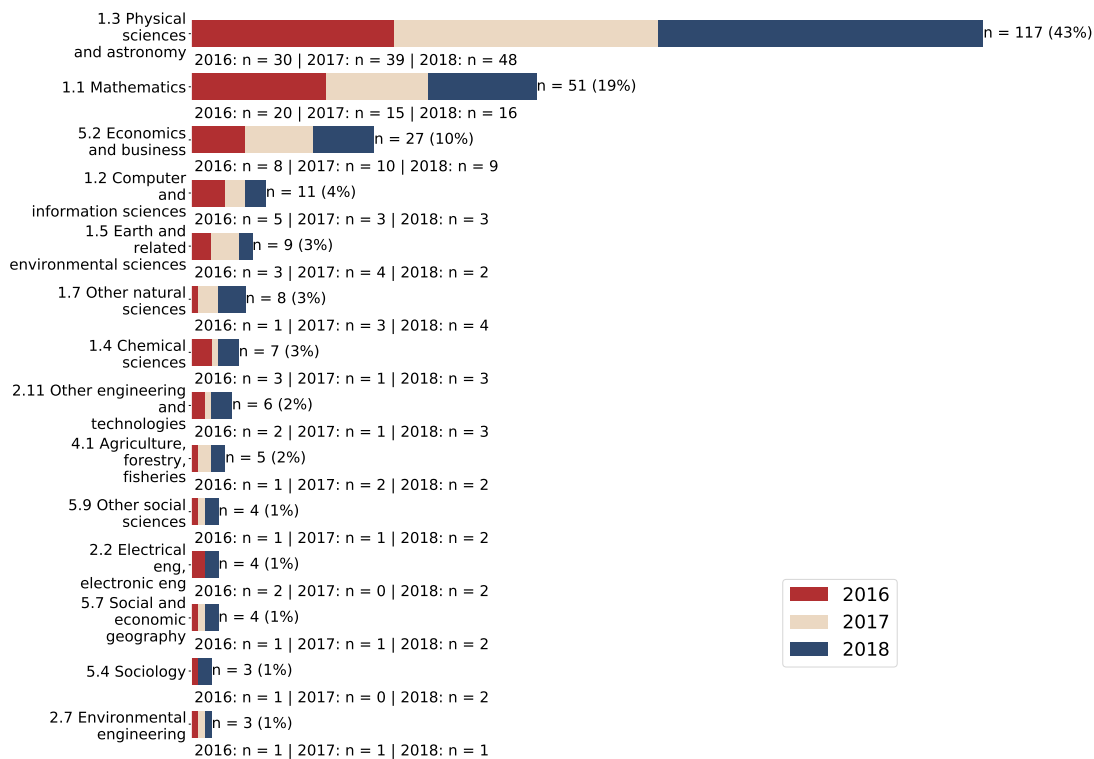
1a) Vývoj počtu výsledků ve sbornících a v časopisech

Slezská univerzita v Opavě (2016 - 2018, databáze WoS)



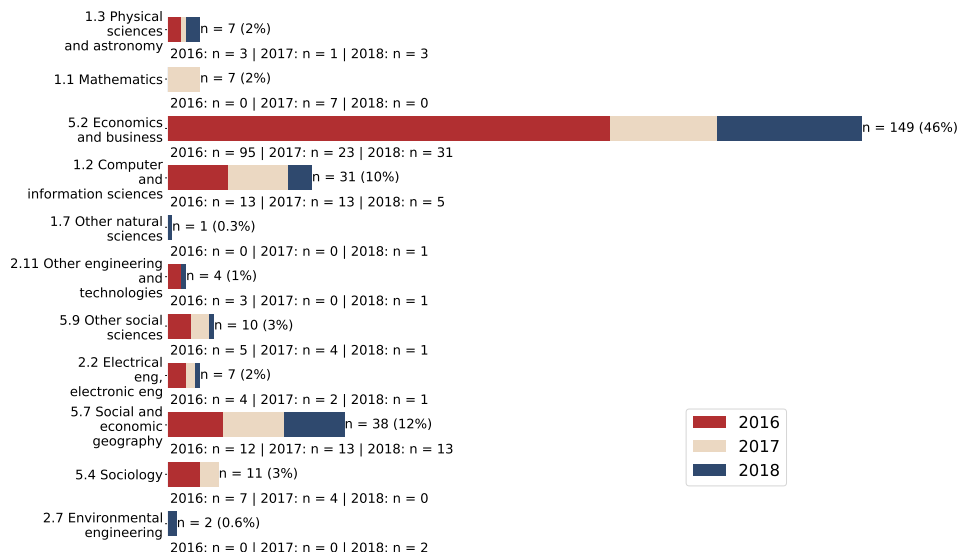
1b) Oborová struktura článků v časopisech

Slezská univerzita v Opavě (2016 - 2018, databáze WoS)



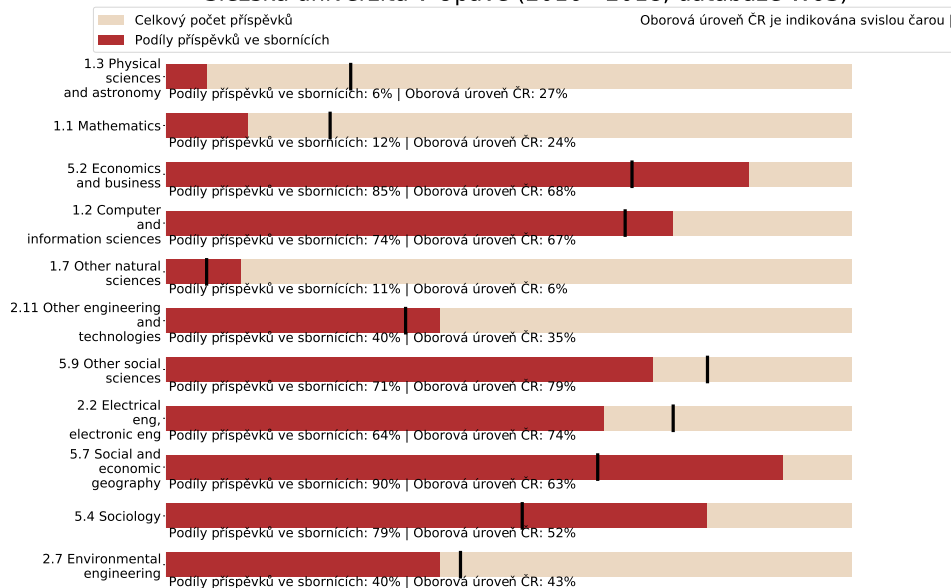
1c) Oborová struktura příspěvků ve sbornících

Slezská univerzita v Opavě (2016 - 2018, databáze WoS)



1d) Podíly příspěvků ve sbornících na celkovém počtu výsledků ve WoS a srovnání s oborovou úrovní ČR

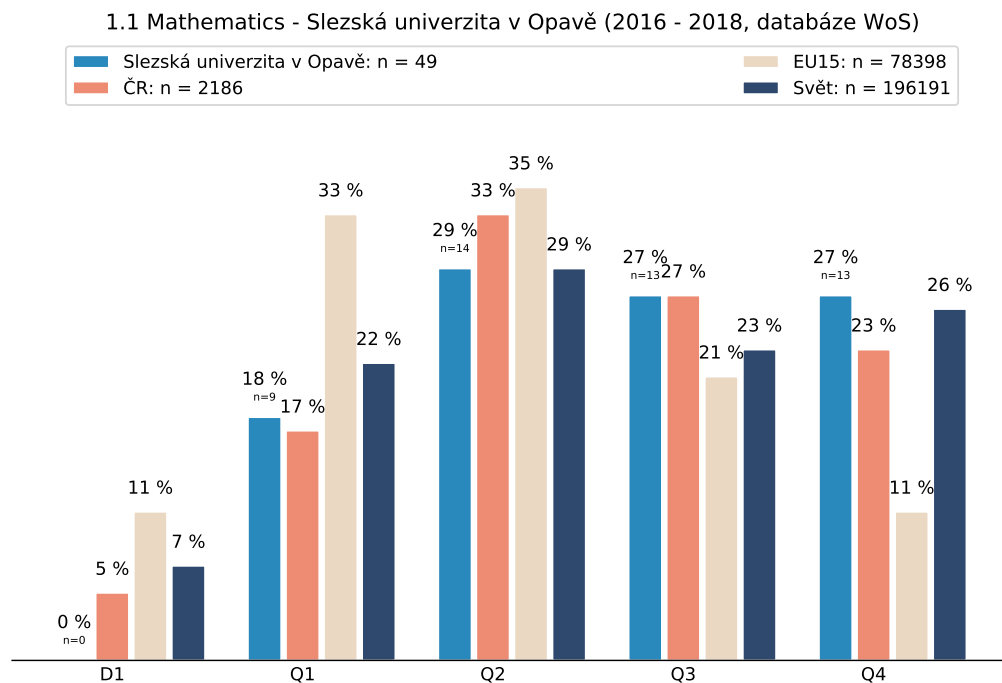
Slezská univerzita v Opavě (2016 - 2018, databáze WoS)



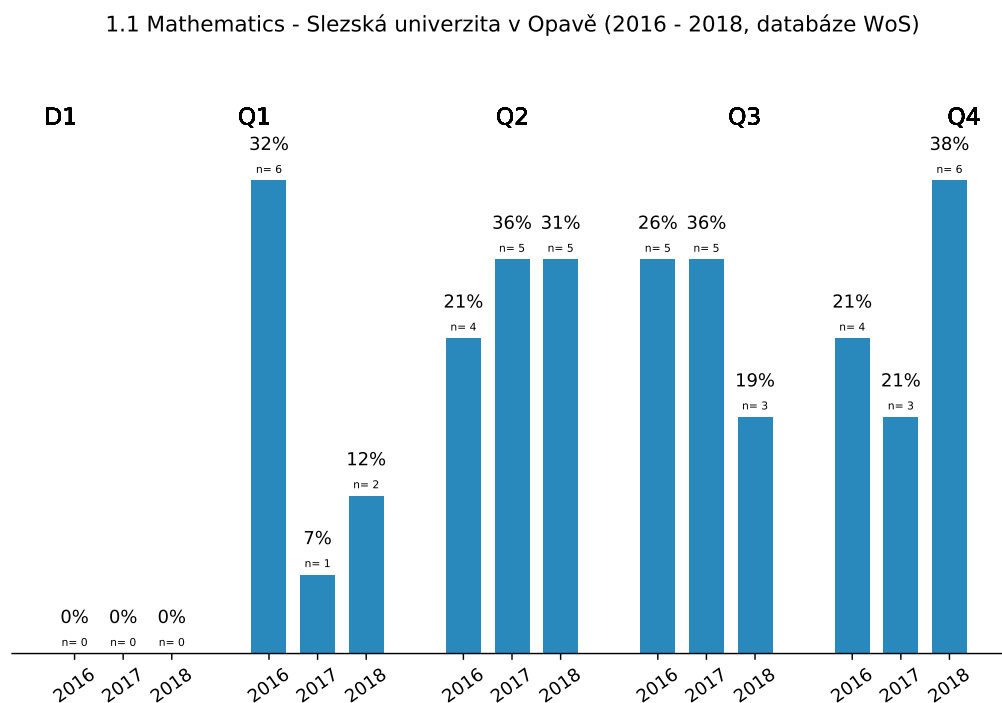
2 Mezinárodní a národní oborové srovnání v pásmech prvního decilu a v kvartilech (roky 2016 a 2018).

Mezinárodní a národní oborové srovnání (2a) je doplněno zobrazením vývoje profilu instituce za poslední sledované roky (2b). Dále je doplněno údaji o mezinárodní spolupráci, údaji o podílu výsledků s velkým počtem autorů/autorek (30+) a údaji o podílu výsledků, u kterých pochází reprint author z dané výzkumné organizace (2c). Tabulka 2d zobrazuje vlivnost oborů výzkumné organizace na celonárodní úrovni. Minimální počet výsledků výzkumné organizace v oboru pro vykreslení grafů je 10. Hranice kvartilů a decilu jsou vytvořeny na základě AIS všech periodik patřících do příslušného oboru (FORD). Hranice pásem a hodnoty AIS se vztahují k danému roku vydání. Konkrétní hodnoty hraničních pásem v jednotlivých letech a seznamy oborově příslušných časopisů jsou k dispozici v přílohách oborových zpráv.

2a) Mezinárodní a národní oborové srovnání



2b) Profil oboru v jednotlivých letech



2c) Podíly výsledků vytvořených v mezinárodní spolupráci, s velkým počtem autorů (30+) a s korespondenčními autory (reprint author) z výzkumné instituce v porovnání s národní úrovní.

1.1 Mathematics - Slezská univerzita v Opavě (2016 - 2018, databáze WoS)

Mezinárodní spolupráce	Decil	Q1	Q2	Q3	Q4	Celkem
Výzkumná organizace	0% n = 0	89% n = 8	50% n = 7	31% n = 4	62% n = 8	55% n = 27
Národní úroveň	89%	84%	66%	58%	47%	63%

Výsledky 30+ autorů	Decil	Q1	Q2	Q3	Q4	Celkem
Výzkumná organizace	0% n = 0	0% n = 0	0% n = 0	0% n = 0	0% n = 0	0% n = 0
Národní úroveň	0%	0%	0%	0%	0%	0%

Reprint author	Decil	Q1	Q2	Q3	Q4	Celkem
Výzkumná organizace	0% n = 0	44% n = 4	71% n = 10	100% n = 13	85% n = 11	78% n = 38

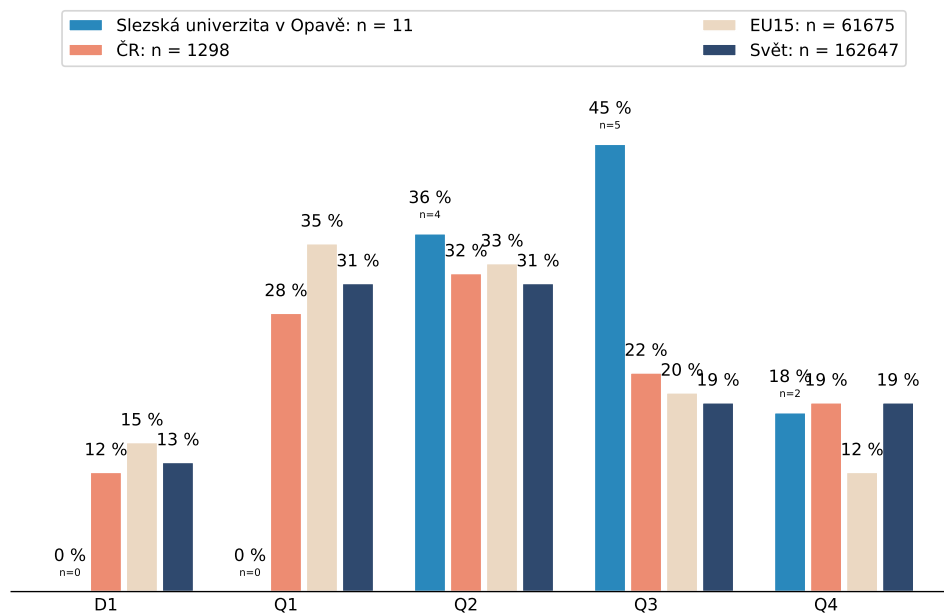
2d) Podíl na objemu produkce ČR (roky 2016 – 2018)

1.1 Mathematics - Slezská univerzita v Opavě (2016 - 2018, databáze WoS)

	Decil	Q1	Q2	Q3	Q4	Celkový podíl na národní produkci
Podíl na národní produkci	0%	2%	2%	2%	3%	2%
Pořadí mezi institucemi	17	9	12	12	11	13

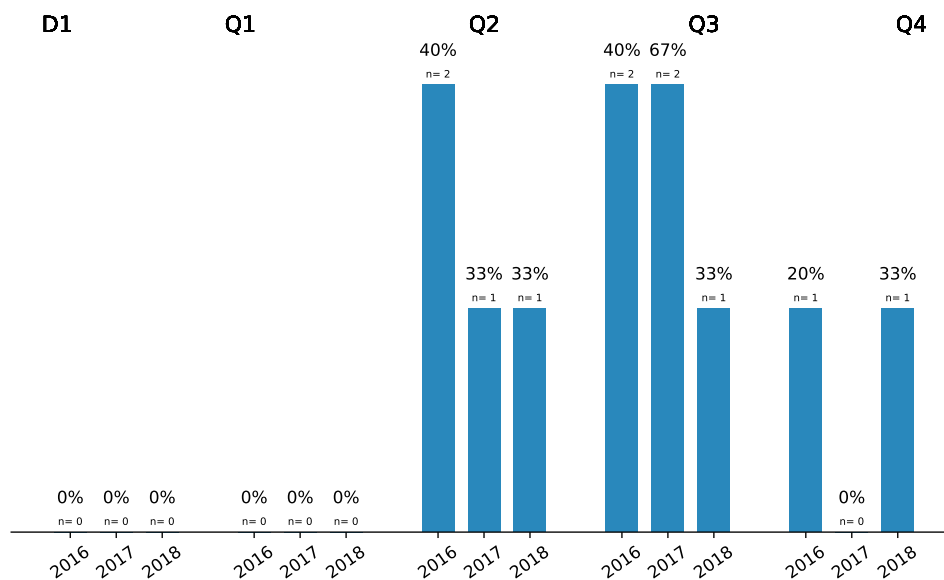
2a) Mezinárodní a národní oborové srovnání

1.2 Computer and information sciences - Slezská univerzita v Opavě (2016 - 2018, databáze WoS)



2b) Profil oboru v jednotlivých letech

1.2 Computer and information sciences - Slezská univerzita v Opavě (2016 - 2018, databáze WoS)



2c) Podíly výsledků vytvořených v mezinárodní spolupráci, s velkým počtem autorů (30+) a s ko-respondenčními autory (reprint author) z výzkumné instituce v porovnání s národní úrovní.

1.2 Computer and information sciences - Slezská univerzita v Opavě (2016 - 2018, databáze WoS)

Mezinárodní spolupráce	Decil	Q1	Q2	Q3	Q4	Celkem
Výzkumná organizace	0% n = 0	0% n = 0	50% n = 2	60% n = 3	50% n = 1	55% n = 6
Národní úroveň	68%	62%	51%	53%	37%	52%

Výsledky 30+ autorů	Decil	Q1	Q2	Q3	Q4	Celkem
Výzkumná organizace	0% n = 0	0% n = 0	0% n = 0	0% n = 0	0% n = 0	0% n = 0
Národní úroveň	1%	0%	0%	1%	0%	0%

Reprint author	Decil	Q1	Q2	Q3	Q4	Celkem
Výzkumná organizace	0% n = 0	0% n = 0	50% n = 2	100% n = 5	50% n = 1	73% n = 8

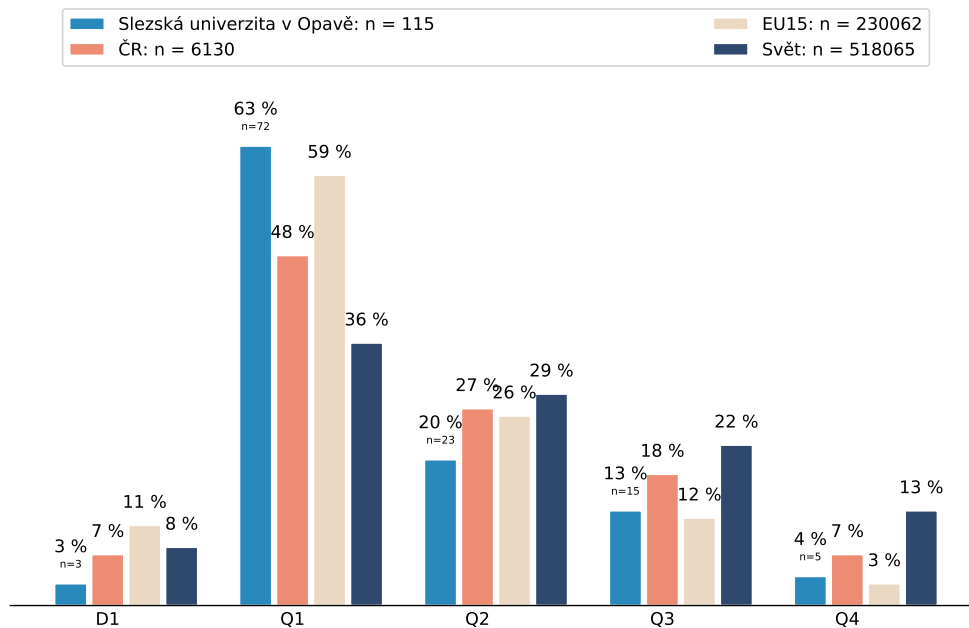
2d) Podíl na objemu produkce ČR (roky 2016 – 2018)

1.2 Computer and information sciences - Slezská univerzita v Opavě (2016 - 2018, databáze WoS)

	Decil	Q1	Q2	Q3	Q4	Celkový podíl na národní produkci
Podíl na národní produkci	0%	0%	1%	2%	1%	1%
Pořadí mezi institucemi	17	20	16	14	14	16

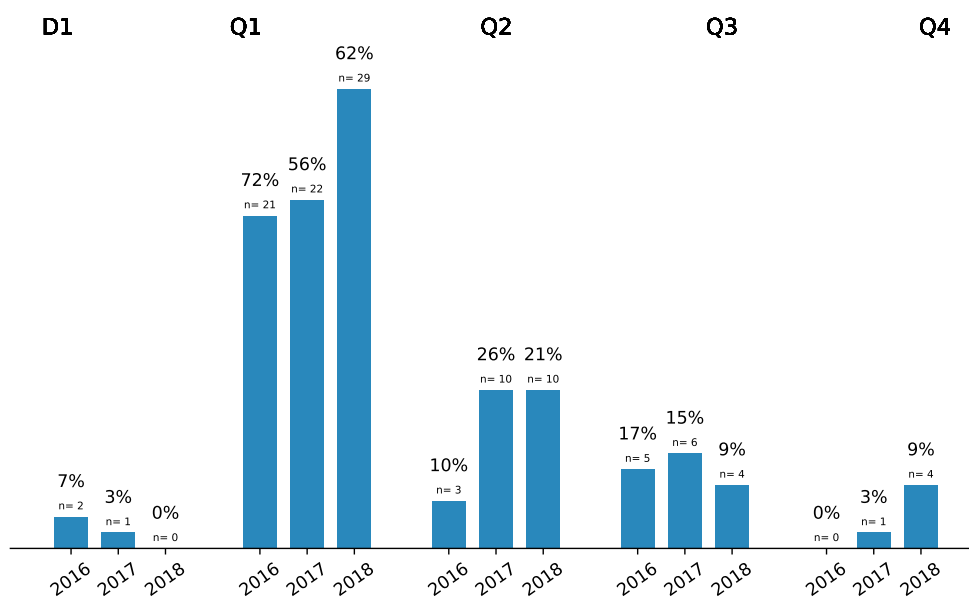
2a) Mezinárodní a národní oborové srovnání

1.3 Physical sciences and astronomy - Slezská univerzita v Opavě (2016 - 2018, databáze WoS)



2b) Profil oboru v jednotlivých letech

1.3 Physical sciences and astronomy - Slezská univerzita v Opavě (2016 - 2018, databáze WoS)



2c) Podíly výsledků vytvořených v mezinárodní spolupráci, s velkým počtem autorů (30+) a s korespondenčními autory (reprint author) z výzkumné instituce v porovnání s národní úrovní.

1.3 Physical sciences and astronomy - Slezská univerzita v Opavě (2016 - 2018, databáze WoS)

Mezinárodní spolupráce	Decil	Q1	Q2	Q3	Q4	Celkem
Výzkumná organizace	0% n = 0	61% n = 44	87% n = 20	87% n = 13	60% n = 3	70% n = 80
Národní úroveň	90%	86%	70%	61%	56%	75%

Výsledky 30+ autorů	Decil	Q1	Q2	Q3	Q4	Celkem
Výzkumná organizace	0% n = 0	1% n = 1	4% n = 1	0% n = 0	0% n = 0	2% n = 2
Národní úroveň	29%	36%	8%	5%	0%	21%

Reprint author	Decil	Q1	Q2	Q3	Q4	Celkem
Výzkumná organizace	67% n = 2	79% n = 57	52% n = 12	73% n = 11	60% n = 3	72% n = 83

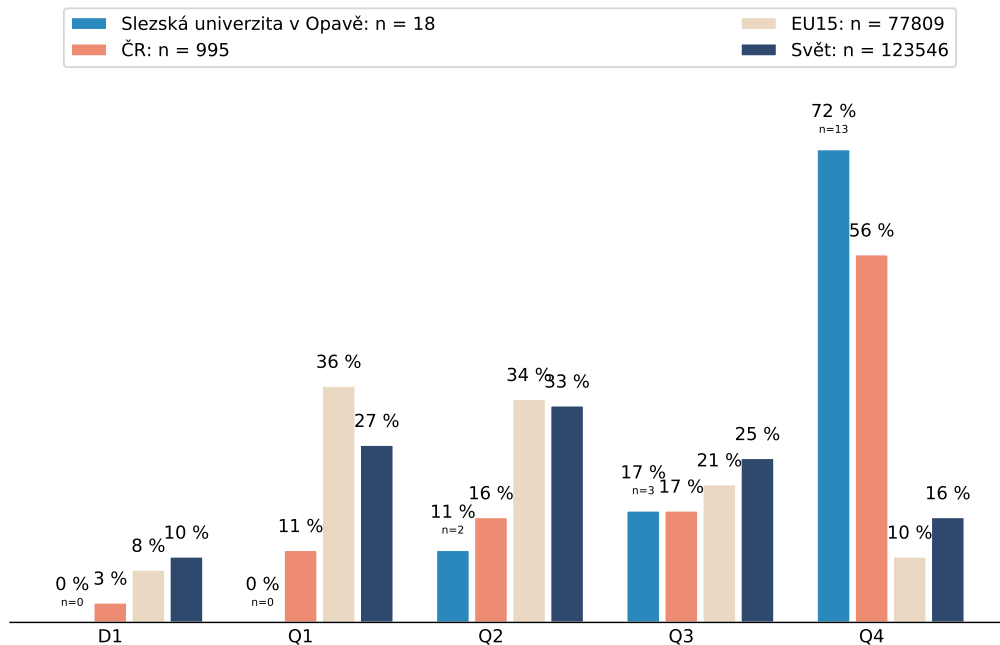
2d) Podíl na objemu produkce ČR (roky 2016 – 2018)

1.3 Physical sciences and astronomy - Slezská univerzita v Opavě (2016 - 2018, databáze WoS)

	Decil	Q1	Q2	Q3	Q4	Celkový podíl na národní produkci
Podíl na národní produkci	1%	2%	1%	1%	1%	2%
Pořadí mezi institucemi	17	10	19	20	18	14

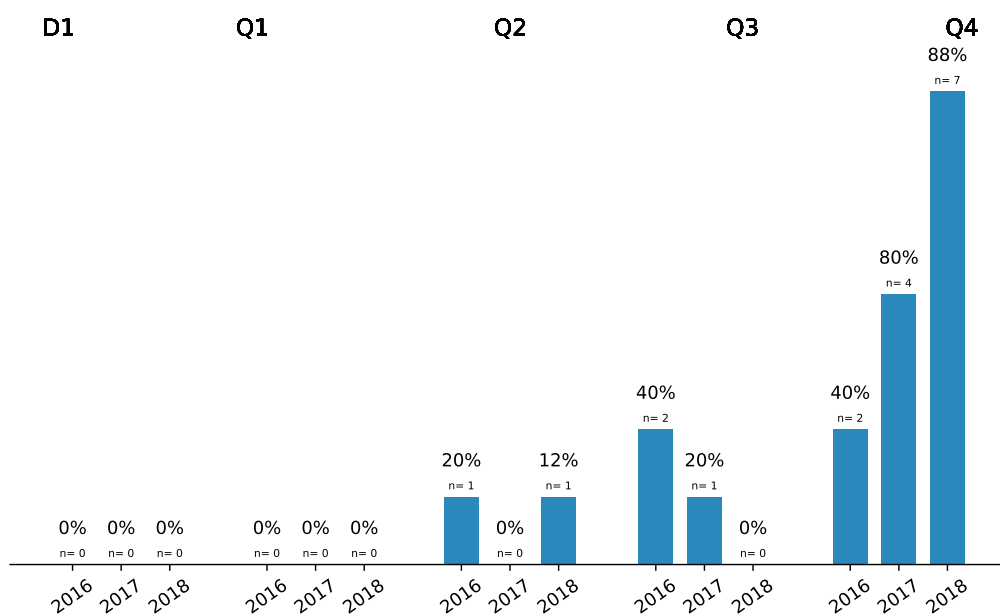
2a) Mezinárodní a národní oborové srovnání

5.2 Economics and business - Slezská univerzita v Opavě (2016 - 2018, databáze WoS)



2b) Profil oboru v jednotlivých letech

5.2 Economics and business - Slezská univerzita v Opavě (2016 - 2018, databáze WoS)



2c) Podíly výsledků vytvořených v mezinárodní spolupráci, s velkým počtem autorů (30+) a s korespondenčními autory (reprint author) z výzkumné instituce v porovnání s národní úrovní.

5.2 Economics and business - Slezská univerzita v Opavě (2016 - 2018, databáze WoS)

Mezinárodní spolupráce	Decil	Q1	Q2	Q3	Q4	Celkem
Výzkumná organizace	0% n = 0	0% n = 0	0% n = 0	33% n = 1	8% n = 1	11% n = 2
Národní úroveň	83%	76%	58%	54%	22%	39%

Výsledky 30+ autorů	Decil	Q1	Q2	Q3	Q4	Celkem
Výzkumná organizace	0% n = 0	0% n = 0	0% n = 0	0% n = 0	0% n = 0	0% n = 0
Národní úroveň	0%	0%	0%	0%	0%	0%

Reprint author	Decil	Q1	Q2	Q3	Q4	Celkem
Výzkumná organizace	0% n = 0	0% n = 0	100% n = 2	100% n = 3	77% n = 10	83% n = 15

2d) Podíl na objemu produkce ČR (roky 2016 – 2018)

5.2 Economics and business - Slezská univerzita v Opavě (2016 - 2018, databáze WoS)

	Decil	Q1	Q2	Q3	Q4	Celkový podíl na národní produkci
Podíl na národní produkci	0%	0%	1%	2%	2%	2%
Pořadí mezi institucemi	8	13	12	13	15	16

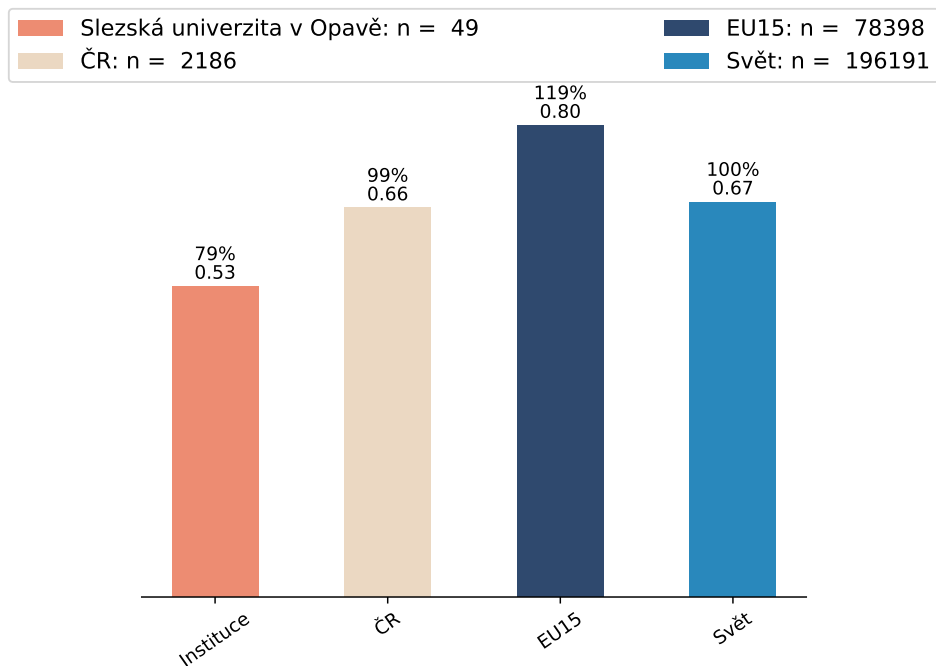
3 Mezinárodní a národní oborové srovnání mediánů (roky 2016 – 2018)

Výsledkům je přiřazena hodnota AIS periodika v daném roce, ve kterém byly publikovány. Mediánem je hodnota AIS, která se nachází v polovině oborového seznamu. Graf znázorňuje procentuální rozdíl mezi oborovým mediánem výzkumné organizace, národním mediánem a EU 15 ve srovnání se světovým oborovým mediánem, který je brán jako srovnávací báze (tj. = 100 %).

Doplňující obrázek (3b) ukazuje vývoj benchmarku pro výsledky výzkumné organizace ve vztahu ke světovému mediánu a pro srovnání je zobrazen též vývoj benchmarku národního mediánu. Minimální počet výsledků výzkumné organizace v oboru pro vykreslení grafů $n=10$.

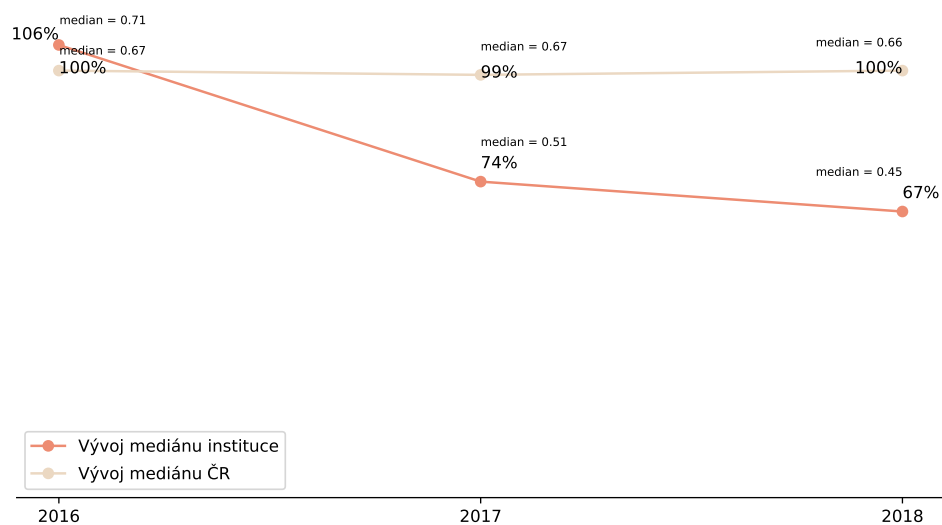
3a) Benchmark mediánu

1.1 Mathematics - Slezská univerzita v Opavě (2016 - 2018, databáze WoS)



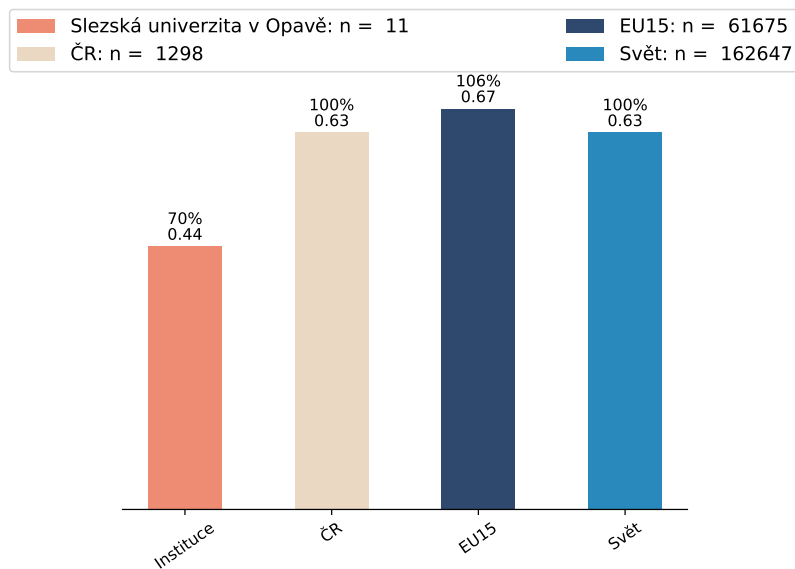
3b) Vývoj benchmarku výzkumné organizace ve vztahu ke světové úrovni

1.1 Mathematics - Slezská univerzita v Opavě (2016 - 2018, databáze WoS)



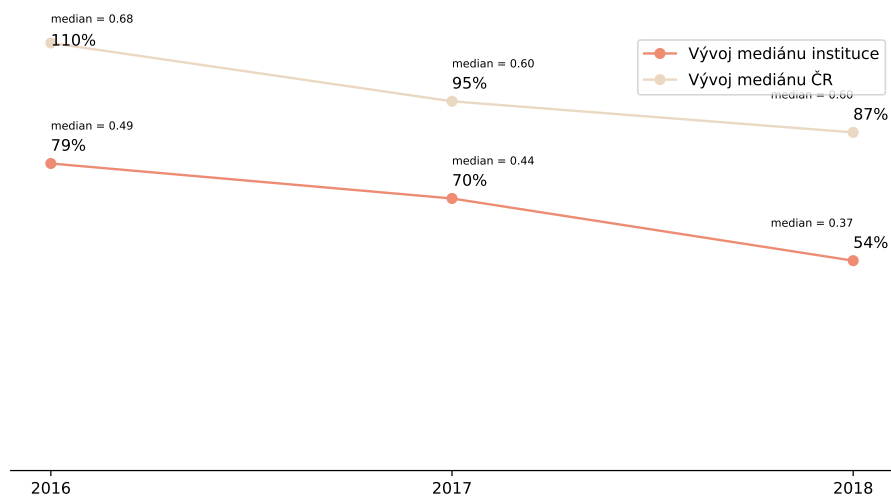
3a) Benchmark mediánu

1.2 Computer and information sciences - Slezská univerzita v Opavě (2016 - 2018, databáze WoS)



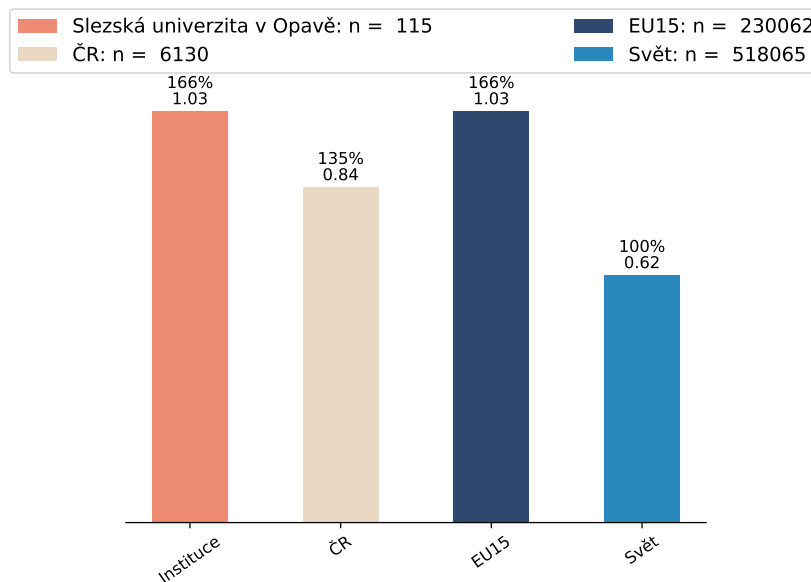
3b) Vývoj benchmarku výzkumné organizace ve vztahu ke světové úrovni

1.2 Computer and information sciences - Slezská univerzita v Opavě (2016 - 2018, databáze WoS)



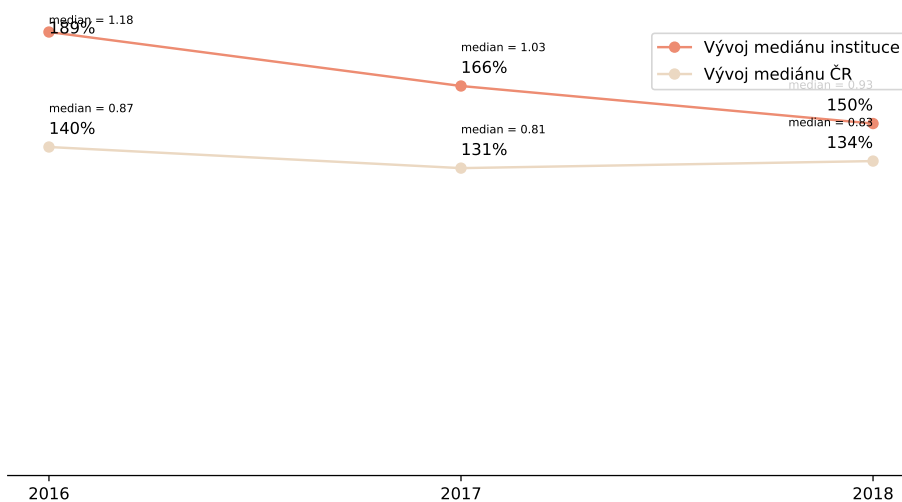
3a) Benchmark mediánu

1.3 Physical sciences and astronomy - Slezská univerzita v Opavě (2016 - 2018, databáze WoS)



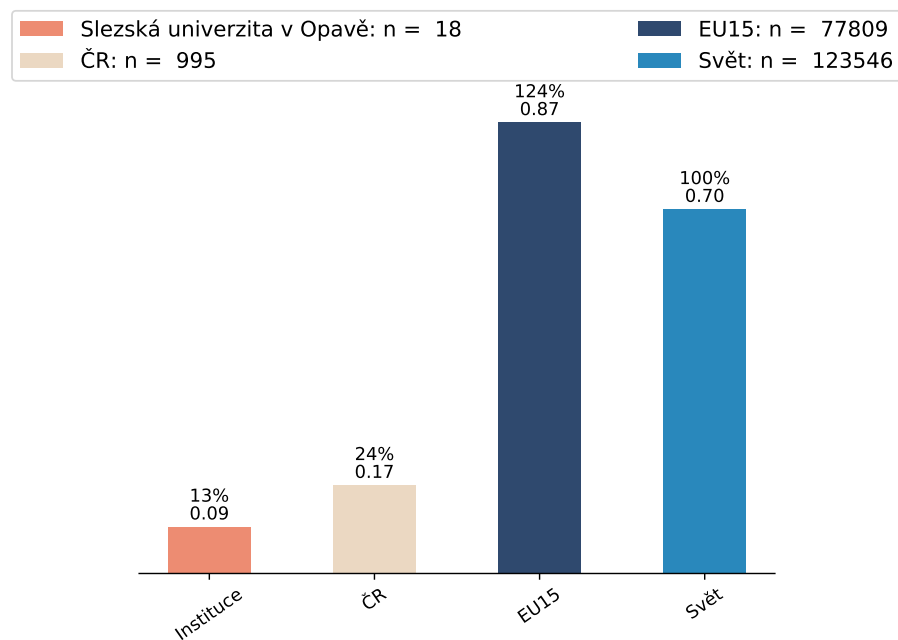
3b) Vývoj benchmarku výzkumné organizace ve vztahu ke světové úrovni

1.3 Physical sciences and astronomy - Slezská univerzita v Opavě (2016 - 2018, databáze WoS)



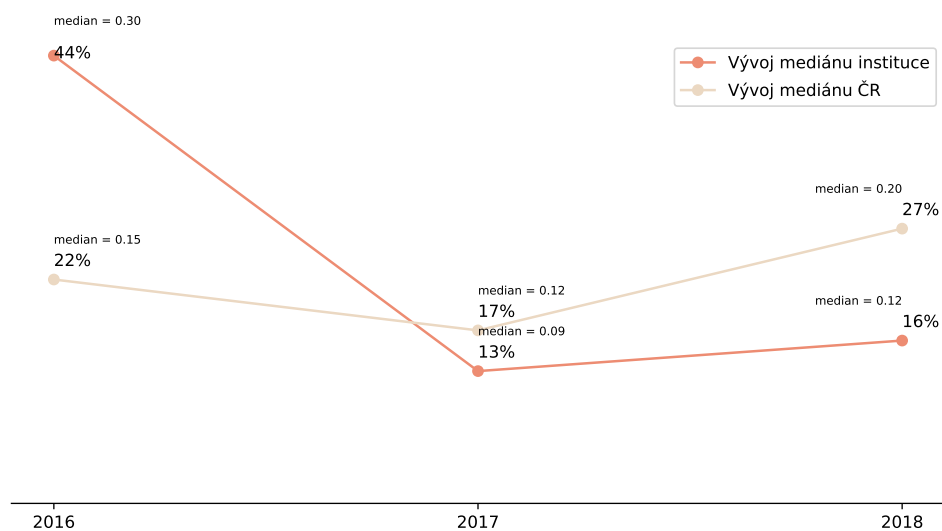
3a) Benchmark mediánu

5.2 Economics and business - Slezská univerzita v Opavě (2016 - 2018, databáze WoS)



3b) Vývoj benchmarku výzkumné organizace ve vztahu ke světové úrovni

5.2 Economics and business - Slezská univerzita v Opavě (2016 - 2018, databáze WoS)



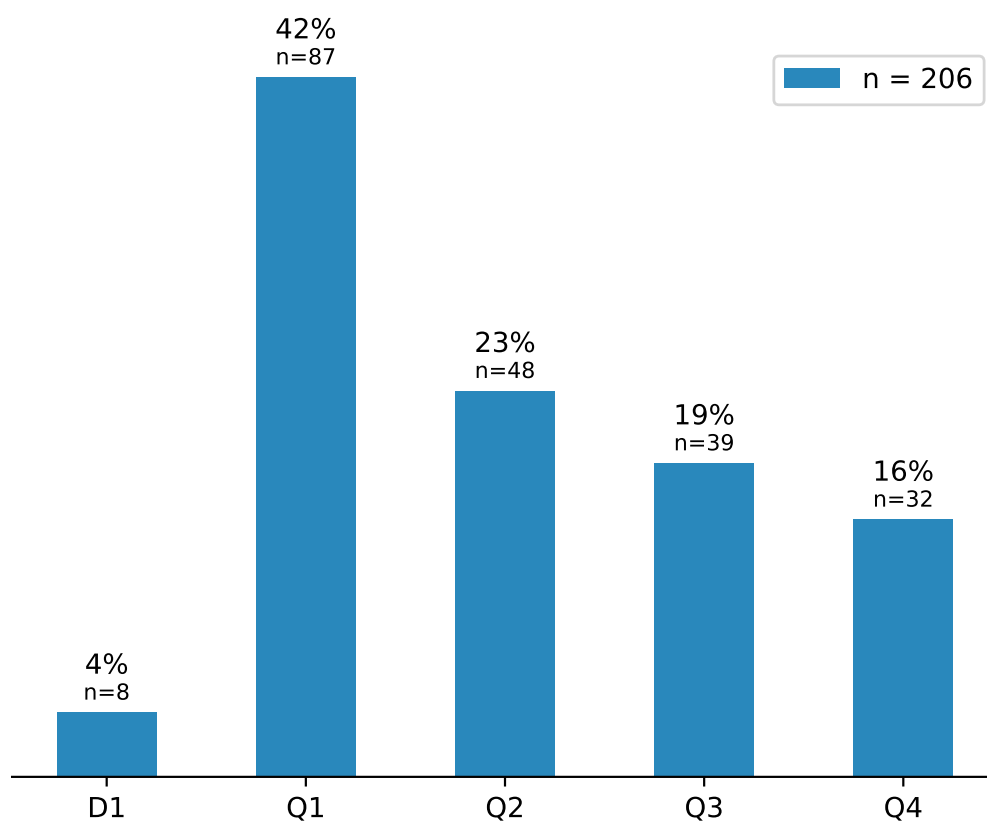
4 Doplnující údaje - souhrnný profil výzkumné organizace (roky 2016 – 2018)

Agregovaná data nezohledňují odlišné oborové publikační zvyklosti, zejména frekvence publikování ani nezohledňují mezioborově nerovnoměrné podíly článků v jednotlivých pásmech. Agregovaný profil je proto orientační, vhodný k meziročnímu srovnání dané výzkumné organizace nebo pro srovnání organizací s obdobnou oborovou skladbou.

Každý výsledek je ve vazbě na časopis, ve kterém byl uveřejněn, zařazen do pásma na základě AIS, oborové příslušnosti a roku vydání. Pokud je výsledek zařazen do více oborů, pak je mu pro účely výpočtů v sekci 4 přiřazeno vždy nejvyšší dosažené pásmo - každý výsledek je tedy v agregovaných datech započten pouze 1x. Graf 4a zobrazuje agregovaný profil instituce, který je v grafu 4b dále rozložen podle jednotlivých let. Tabulka 4c ukazuje agregované údaje o mezinárodní spolupráci, o korespondenčních autorech/autorkách z dané výzkumné organizace a o výsledcích vytvořených ve velkých týmech (30+) v kontextu údajů za celou ČR.

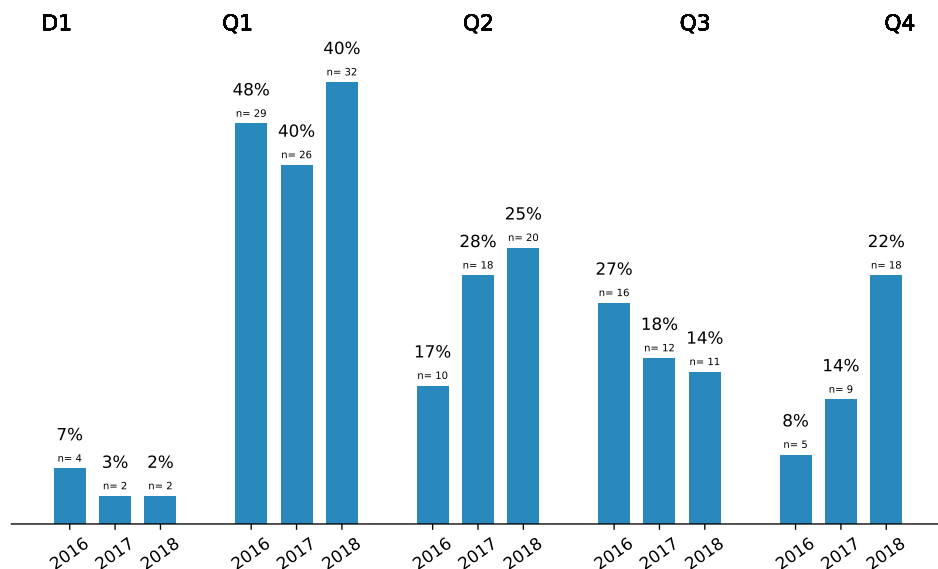
4a) Agregovaný profil

Slezská univerzita v Opavě (2016 - 2018, databáze WoS)



4b) Agregovaný profil podle jednotlivých let

Slezská univerzita v Opavě (2016 - 2018, databáze WoS)



4c) Agregované údaje o korespondenčním autorovi, mezinárodní spolupráci a výsledcích s velkým počtem autorů (30+) v porovnání s národními údaji.

Slezská univerzita v Opavě (2016 - 2018, databáze WoS)

Mezinárodní spolupráce	Decil	Q1	Q2	Q3	Q4	Celkem
Výzkumná organizace	25% n = 2	63% n = 55	65% n = 31	54% n = 21	31% n = 10	57% n = 117
Národní úroveň	80%	72%	57%	48%	35%	58%

Výsledky 30+ autorů	Decil	Q1	Q2	Q3	Q4	Celkem
Výzkumná organizace	0% n = 0	1% n = 1	2% n = 1	0% n = 0	0% n = 0	1% n = 2
Národní úroveň	8%	8%	2%	2%	1%	4%

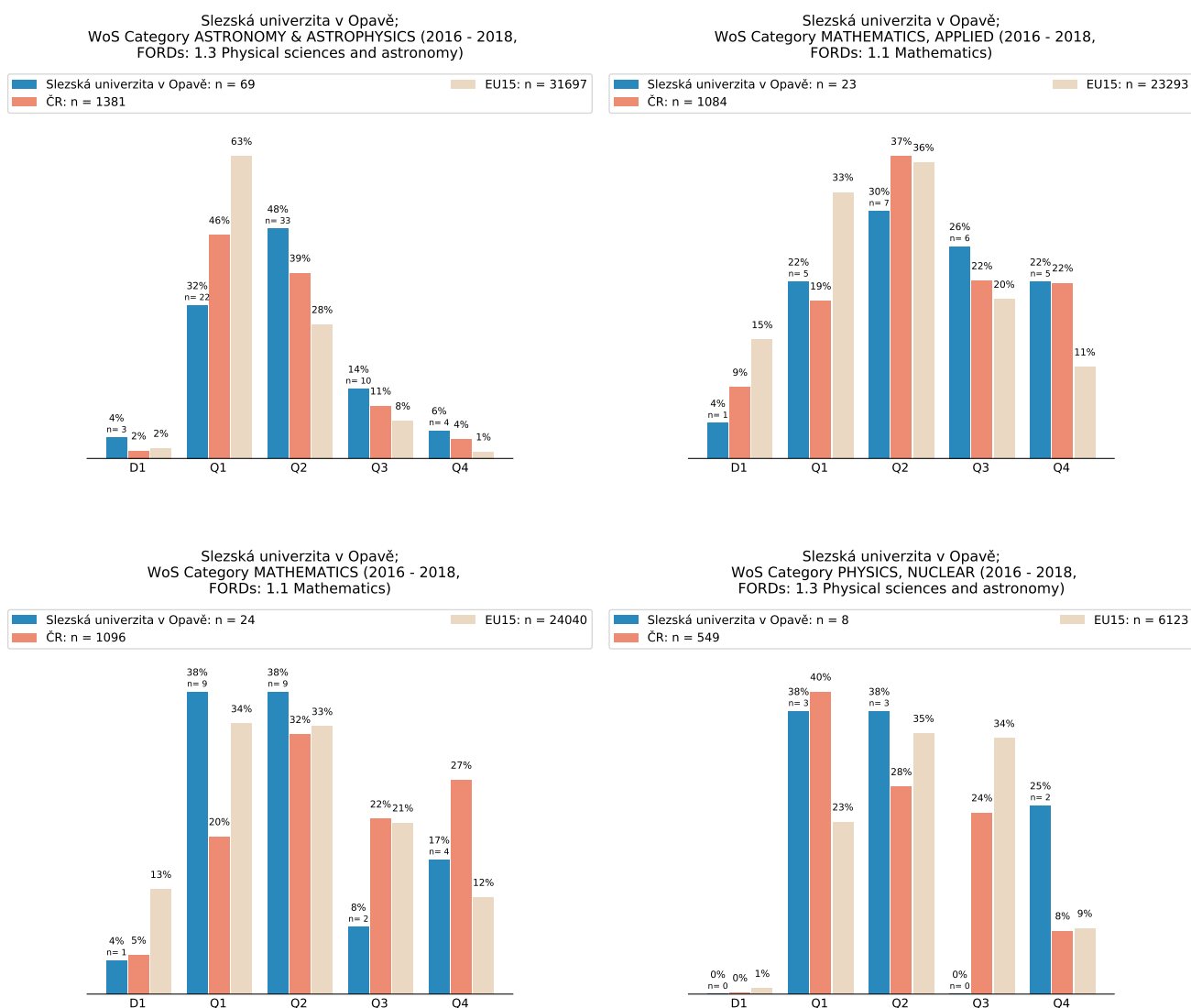
Reprint author	Decil	Q1	Q2	Q3	Q4	Celkem
Výzkumná organizace	75% n = 6	76% n = 66	60% n = 29	82% n = 32	75% n = 24	73% n = 151

5 Nejvýznamnější WoS Categories (roky 2016 - 2018).

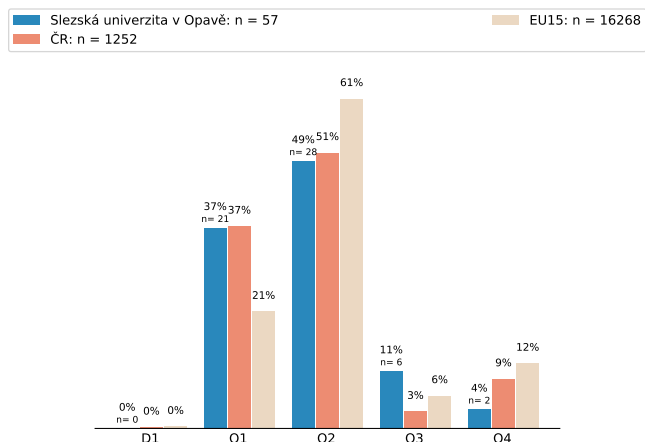
V případě velkého počtu WoS Categories jsou výstupy sekce 5 vygenerovány do přiloženého doplňujícího pdf dokumentu Nejvýznamnější WoS Categories.

Cílem je identifikovat významné podobory/specializace podle WoS Categories na úrovni výzkumných organizací, pokud taková specializace zároveň hraje významnou roli i na národní úrovni. Selektce je proto dvoustupňová. V prvním kroku je založena na identifikaci národně významných specializací - viz oborové zprávy, grafy v sekci 9. Kvalifikační práh na národní úrovni splňují WoS Categories s minimem 15 výsledků za 3 roky, jejichž produkce odpovídá alespoň 1,5 % objemu produkce EU 15 v horním kvartilu. Práh je stanoven dostatečně inkluzivně vzhledem k proporční velikosti obyvatelstva (2,59 %) a FTE v oblasti vědy a výzkumu (2,29 %). Ve druhém kroku - na úrovni výzkumné organizace - musí být splněna podmínka minimálního počtu výsledků 5 v dané specializaci a zároveň musí výzkumná organizace patřit mezi 10 nejvýznamnějších institucí v prvním kvartilu v ČR. Pro srovnání je profil takto kvalifikovaných WoS Categories doplněn národním profilem a profilem podle EU 15.

5) Nejvýznamnější WoS categories



Slezská univerzita v Opavě;
WoS Category PHYSICS, PARTICLES & FIELDS (2016 - 2018,
FORDs: 1.3 Physical sciences and astronomy)



Příloha 1

Seznam analyzovaných článků v časopisech seřazených podle maximálního dosaženého pásma. Pokud výsledek patří do více oborů, je v seznamu uveden pro každý obor zvlášť. V takovém případě se úroveň dosaženého pásma může lišit a sloupec s maximálním pásmem přebírá nejvyšší hodnotu.

Příloha 2

Výsledky výzkumné organizace evidované ve WoS, které nevstoupily do výpočtů benchmarků z důvodu nepřiděleného AIS (seřazeno abecedně dle názvu článku).

Příloha 3

Seznam příspěvků ve sbornících (roky 2016 – 2018).

Příloha 4

Výsledky, které nebyly zahrnuty do analýzy z důvodu nepropojení s databází Web of Science. Údaje jsou převzaty z databáze RIV (seřazeno abecedně dle názvu článku).