

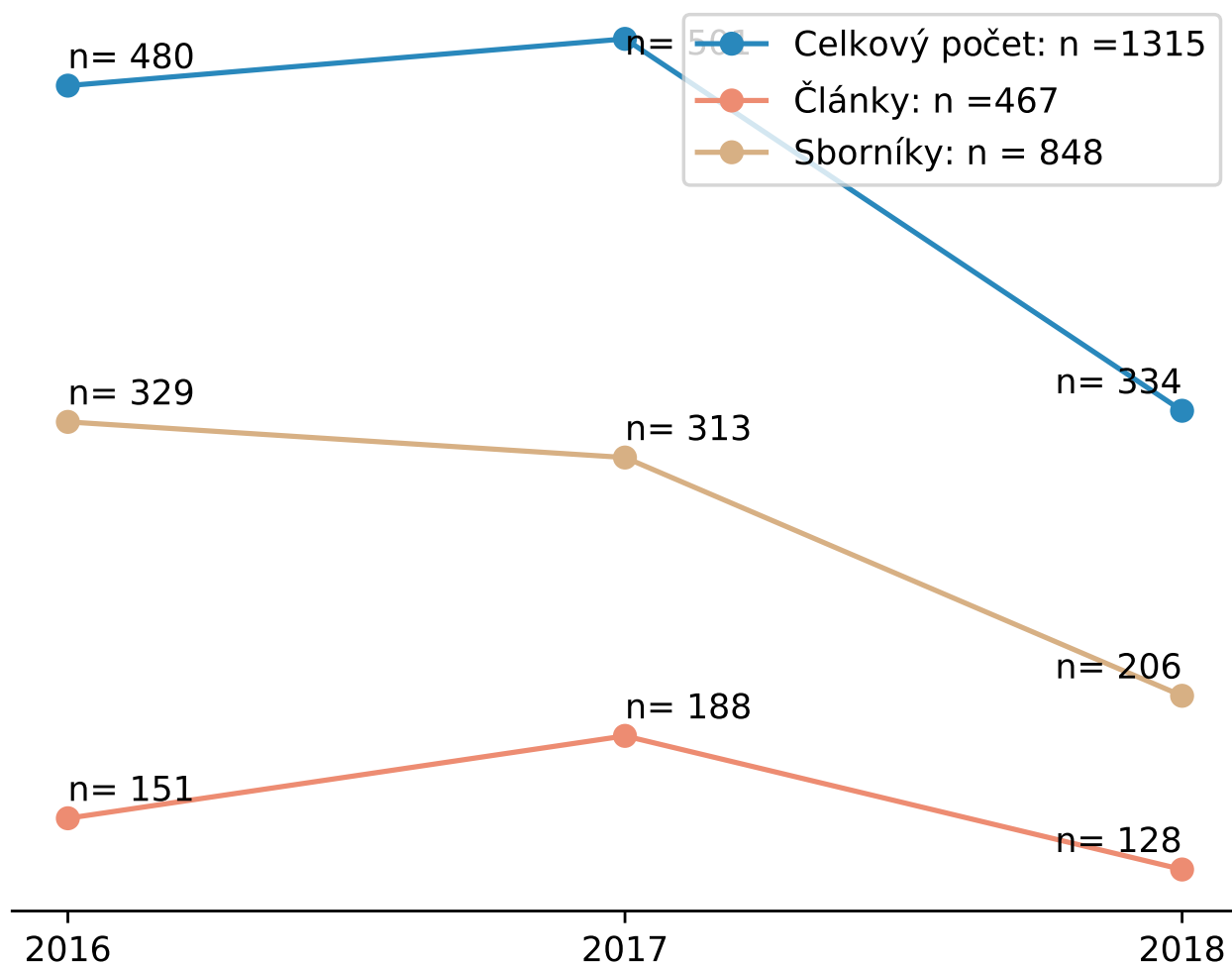
# 1 Počty výsledků evidovaných ve WoS a jejich oborová struktura (roky 2016 a 2018)

Graf 1a ukazuje celkové počty a roční vývoj dokumentů v časopisech (article, review, letter) a sbornících (proceedings paper) odpovídající národním definicím výsledků. Následující grafy mapují oborovou strukturu výsledků v časopisech (1b) a ve sbornících (1c). Příspěvky ve sbornících jsou dále doplněny informací o jejich podílu na celkovém počtu článků ve WoS, který je pro srovnání doplněn s oborovou úrovní České republiky (1d).

Uvedené počty a podíly výsledků pro 1b, 1c a 1d jsou založeny na oborové příslušnosti publikací, ve kterých byly zveřejněny. Jednotlivé výsledky tedy mohou být evidovány ve více než v jednom oboru. Naopak údaje o celkovém počtu výsledků v grafu 1a je deduplikován, tj. každý výsledek je započten 1x, bez ohledu na vícenásobný oborový výskyt. Do dat v sekci 1 jsou zahrnuty i články v časopisech bez AIS.

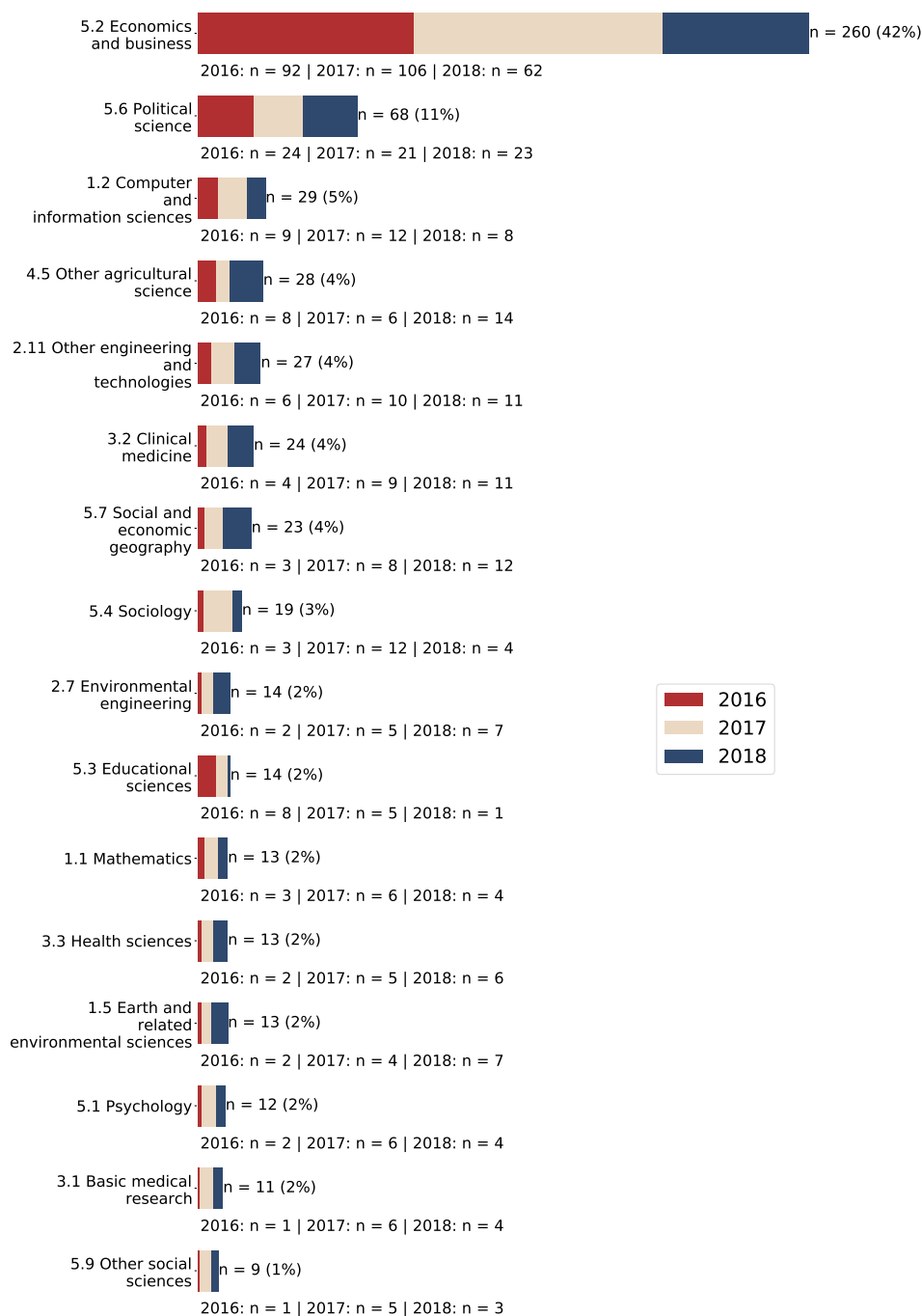
## 1a) Vývoj počtu výsledků ve sbornících a v časopisech

### Vysoká škola ekonomická v Praze (2016 - 2018, databáze WoS)



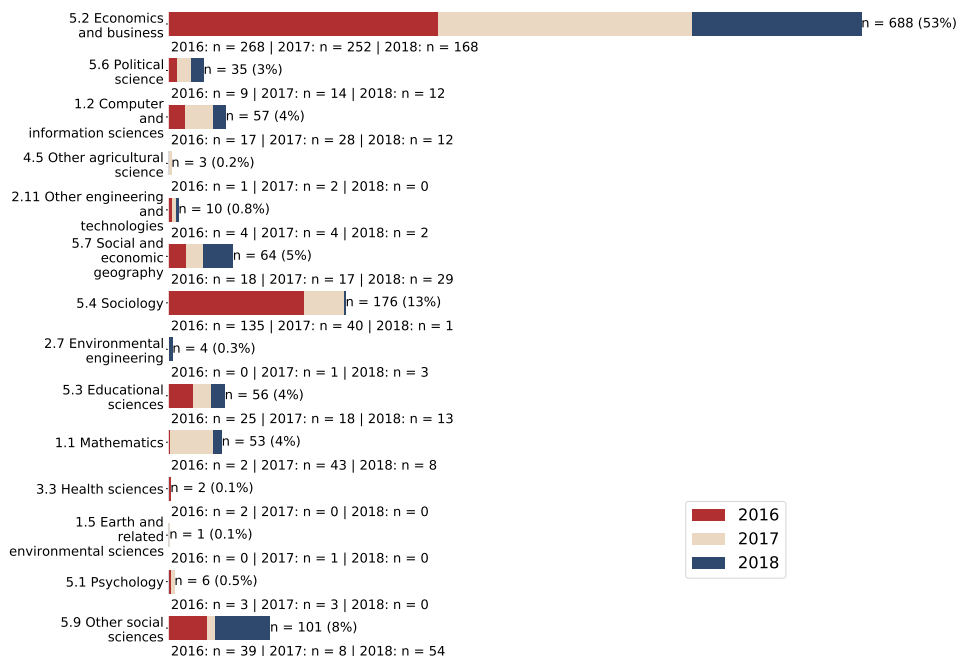
## 1b) Oborová struktura článků v časopisech

Vysoká škola ekonomická v Praze (2016 - 2018, databáze WoS)



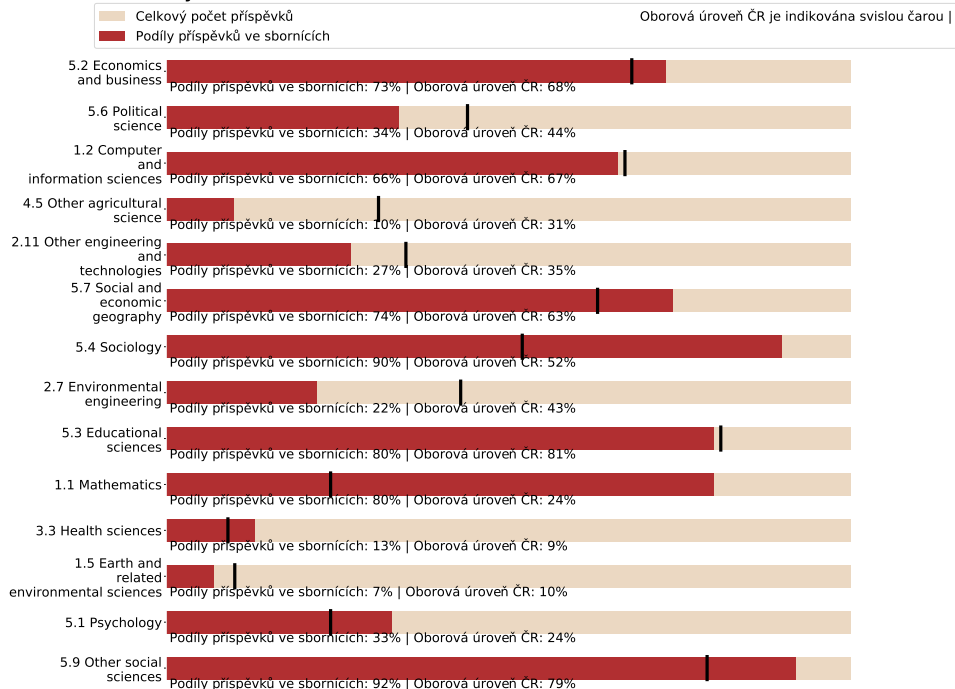
### 1c) Oborová struktura příspěvků ve sbornících

Vysoká škola ekonomická v Praze (2016 - 2018, databáze WoS)



### 1d) Podíly příspěvků ve sbornících na celkovém počtu výsledků ve WoS a srovnání s oborovou úrovní ČR

Vysoká škola ekonomická v Praze (2016 - 2018, databáze WoS)

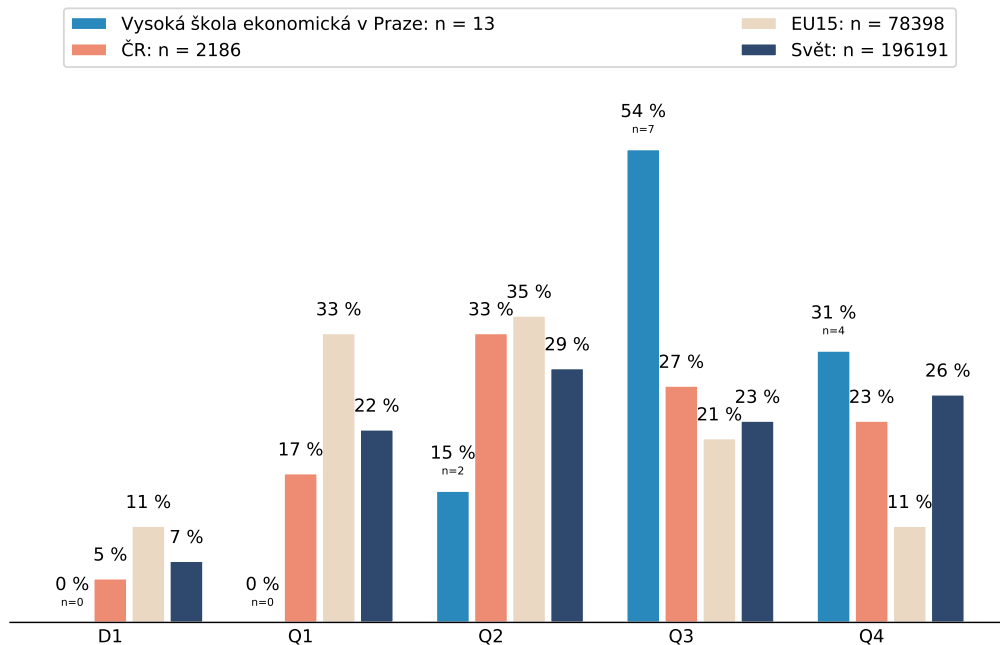


## **2 Mezinárodní a národní oborové srovnání v pásmech prvního decilu a v kvartilech (roky 2016 a 2018).**

Mezinárodní a národní oborové srovnání (2a) je doplněno zobrazením vývoje profilu instituce za poslední sledované roky (2b). Dále je doplněno údaji o mezinárodní spolupráci, údaji o podílu výsledků s velkým počtem autorů/autorek (30+) a údaji o podílu výsledků, u kterých pochází reprint author z dané výzkumné organizace (2c). Tabulka 2d zobrazuje vlivnost oborů výzkumné organizace na celonárodní úrovni. Minimální počet výsledků výzkumné organizace v oboru pro vykreslení grafů je 10. Hranice kvartilů a decilu jsou vytvořeny na základě AIS všech periodik patřících do příslušného oboru (FORD). Hranice pásem a hodnoty AIS se vztahují k danému roku vydání. Konkrétní hodnoty hraničních pásem v jednotlivých letech a seznamy oborově příslušných časopisů jsou k dispozici v přílohách oborových zpráv.

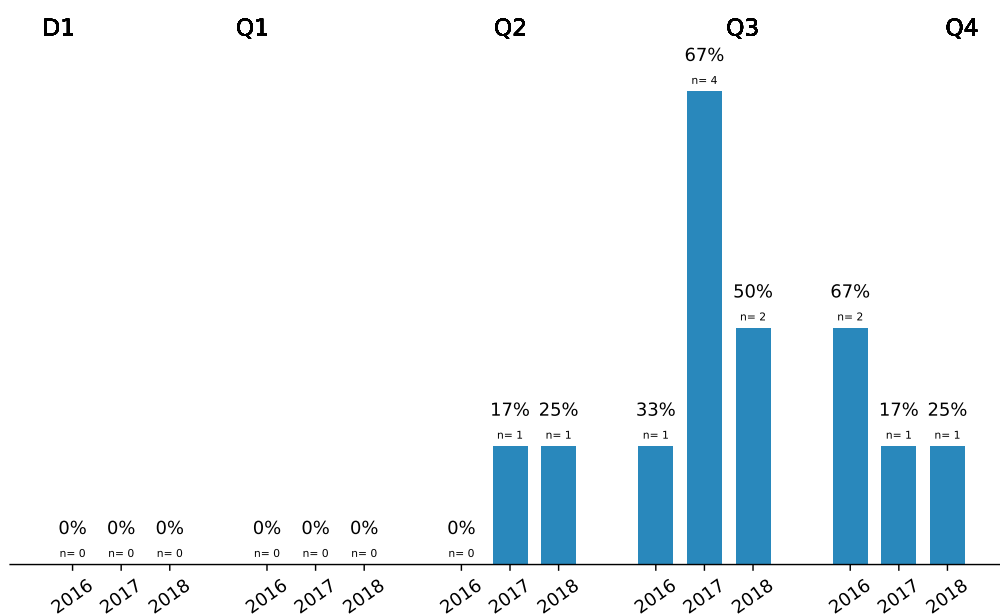
## 2a) Mezinárodní a národní oborové srovnání

### 1.1 Mathematics - Vysoká škola ekonomická v Praze (2016 - 2018, databáze WoS)



## 2b) Profil oboru v jednotlivých letech

### 1.1 Mathematics - Vysoká škola ekonomická v Praze (2016 - 2018, databáze WoS)



2c) Podíly výsledků vytvořených v mezinárodní spolupráci, s velkým počtem autorů (30+) a s korespondenčními autory (reprint author) z výzkumné instituce v porovnání s národní úrovní.

#### 1.1 Mathematics - Vysoká škola ekonomická v Praze (2016 - 2018, databáze WoS)

Mezinárodní spolupráce	Decil	Q1	Q2	Q3	Q4	Celkem
<b>Výzkumná organizace</b>	<b>0%</b> n = 0	<b>0%</b> n = 0	<b>50%</b> n = 1	<b>43%</b> n = 3	<b>0%</b> n = 0	<b>31%</b> n = 4
Národní úroveň	89%	84%	66%	58%	47%	63%

Výsledky 30+ autorů	Decil	Q1	Q2	Q3	Q4	Celkem
<b>Výzkumná organizace</b>	<b>0%</b> n = 0	<b>0%</b> n = 0	<b>0%</b> n = 0	<b>0%</b> n = 0	<b>0%</b> n = 0	<b>0%</b> n = 0
Národní úroveň	0%	0%	0%	0%	0%	0%

Reprint author	Decil	Q1	Q2	Q3	Q4	Celkem
<b>Výzkumná organizace</b>	<b>0%</b> n = 0	<b>0%</b> n = 0	<b>100%</b> n = 2	<b>100%</b> n = 7	<b>50%</b> n = 2	<b>85%</b> n = 11

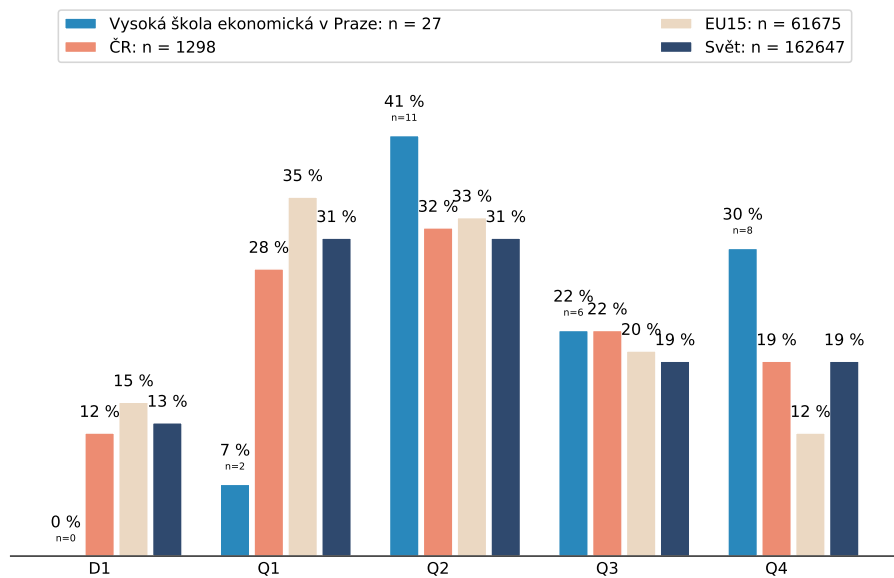
#### 2d) Podíl na objemu produkce ČR (roky 2016 – 2018)

#### 1.1 Mathematics - Vysoká škola ekonomická v Praze (2016 - 2018, databáze WoS)

	Decil	Q1	Q2	Q3	Q4	Celkový podíl na národní produkci
Podíl na národní produkci	0%	0%	0%	1%	1%	1%
Pořadí mezi institucemi	17	21	23	16	18	21

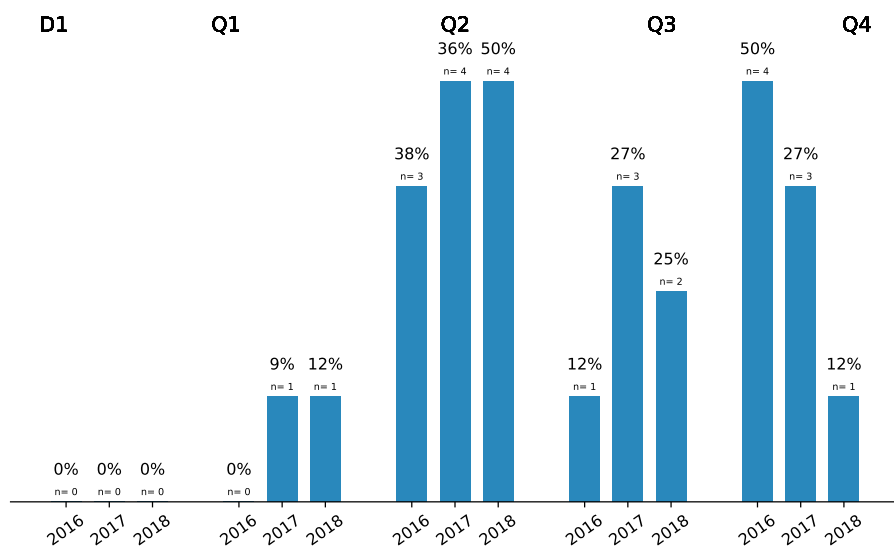
## 2a) Mezinárodní a národní oborové srovnání

### 1.2 Computer and information sciences - Vysoká škola ekonomická v Praze (2016 - 2018, databáze WoS)



## 2b) Profil oboru v jednotlivých letech

### 1.2 Computer and information sciences - Vysoká škola ekonomická v Praze (2016 - 2018, databáze WoS)



2c) Podíly výsledků vytvořených v mezinárodní spolupráci, s velkým počtem autorů (30+) a s korespondenčními autory (reprint author) z výzkumné instituce v porovnání s národní úrovní.

## 1.2 Computer and information sciences - Vysoká škola ekonomická v Praze (2016 - 2018, databáze WoS)

Mezinárodní spolupráce	Decil	Q1	Q2	Q3	Q4	Celkem
<b>Výzkumná organizace</b>	<b>0%</b> n = 0	<b>50%</b> n = 1	<b>27%</b> n = 3	<b>33%</b> n = 2	<b>12%</b> n = 1	<b>26%</b> n = 7
Národní úroveň	68%	62%	51%	53%	37%	52%

Výsledky 30+ autorů	Decil	Q1	Q2	Q3	Q4	Celkem
<b>Výzkumná organizace</b>	<b>0%</b> n = 0	<b>0%</b> n = 0	<b>0%</b> n = 0	<b>0%</b> n = 0	<b>0%</b> n = 0	<b>0%</b> n = 0
Národní úroveň	1%	0%	0%	1%	0%	0%

Reprint author	Decil	Q1	Q2	Q3	Q4	Celkem
<b>Výzkumná organizace</b>	<b>0%</b> n = 0	<b>100%</b> n = 2	<b>82%</b> n = 9	<b>83%</b> n = 5	<b>100%</b> n = 8	<b>89%</b> n = 24

## 2d) Podíl na objemu produkce ČR (roky 2016 – 2018)

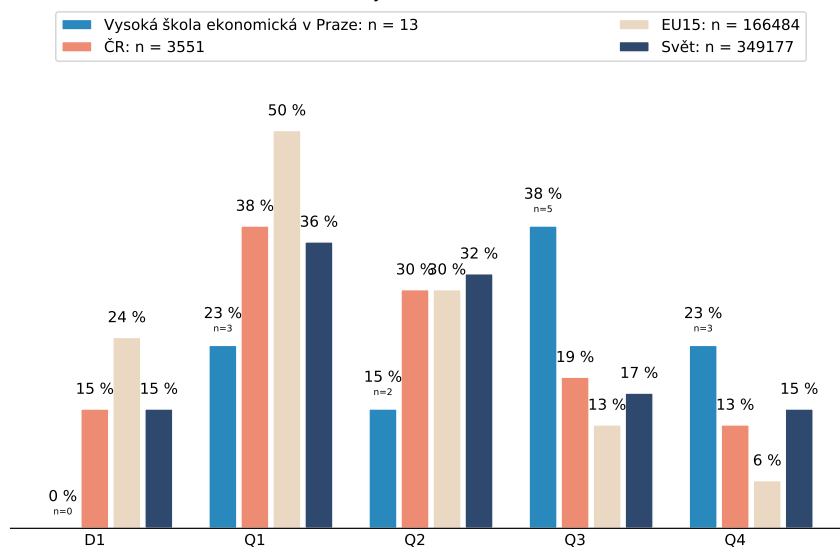
## 1.2 Computer and information sciences - Vysoká škola ekonomická v Praze (2016 - 2018, databáze WoS)

	Decil	Q1	Q2	Q3	Q4	Celkový podíl na národní produkci
Podíl na národní produkci	0%	1%	3%	2%	3%	2%
Pořadí mezi institucemi	17	16	11	13	9	12



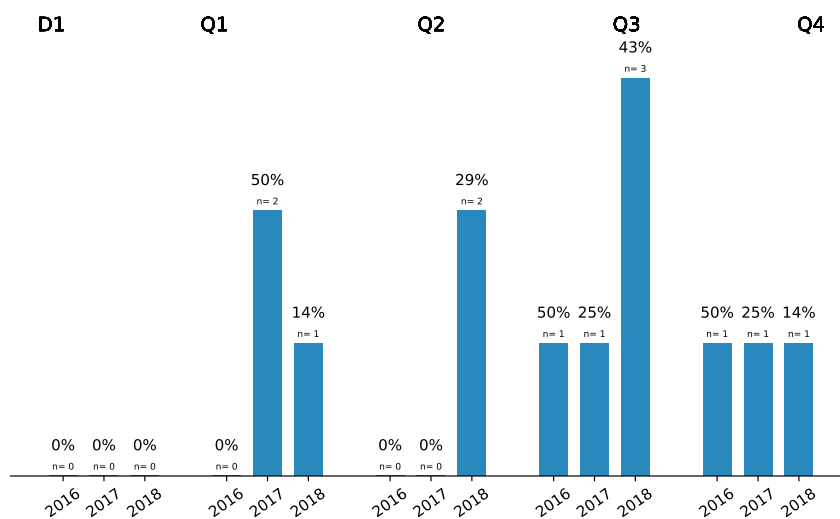
## 2a) Mezinárodní a národní oborové srovnání

1.5 Earth and related environmental sciences - Vysoká škola ekonomická v Praze (2016 - 2018, databáze WoS)



## 2b) Profil oboru v jednotlivých letech

1.5 Earth and related environmental sciences - Vysoká škola ekonomická v Praze (2016 - 2018, databáze WoS)



2c) Podíly výsledků vytvořených v mezinárodní spolupráci, s velkým počtem autorů (30+) a s ko-respondenčními autory (reprint author) z výzkumné instituce v porovnání s národní úrovní.

1.5 Earth and related environmental sciences - Vysoká škola ekonomická v Praze (2016 - 2018, databáze WoS)

Mezinárodní spolupráce	Decil	Q1	Q2	Q3	Q4	Celkem
<b>Výzkumná organizace</b>	<b>0%</b> n = 0	<b>33%</b> n = 1	<b>50%</b> n = 1	<b>40%</b> n = 2	<b>0%</b> n = 0	<b>31%</b> n = 4
Národní úroveň	83%	72%	60%	55%	46%	61%

Výsledky 30+ autorů	Decil	Q1	Q2	Q3	Q4	Celkem
<b>Výzkumná organizace</b>	<b>0%</b> n = 0	<b>0%</b> n = 0	<b>0%</b> n = 0	<b>0%</b> n = 0	<b>0%</b> n = 0	<b>0%</b> n = 0
Národní úroveň	5%	3%	1%	1%	1%	2%

Reprint author	Decil	Q1	Q2	Q3	Q4	Celkem
<b>Výzkumná organizace</b>	<b>0%</b> n = 0	<b>33%</b> n = 1	<b>100%</b> n = 2	<b>40%</b> n = 2	<b>100%</b> n = 3	<b>62%</b> n = 8

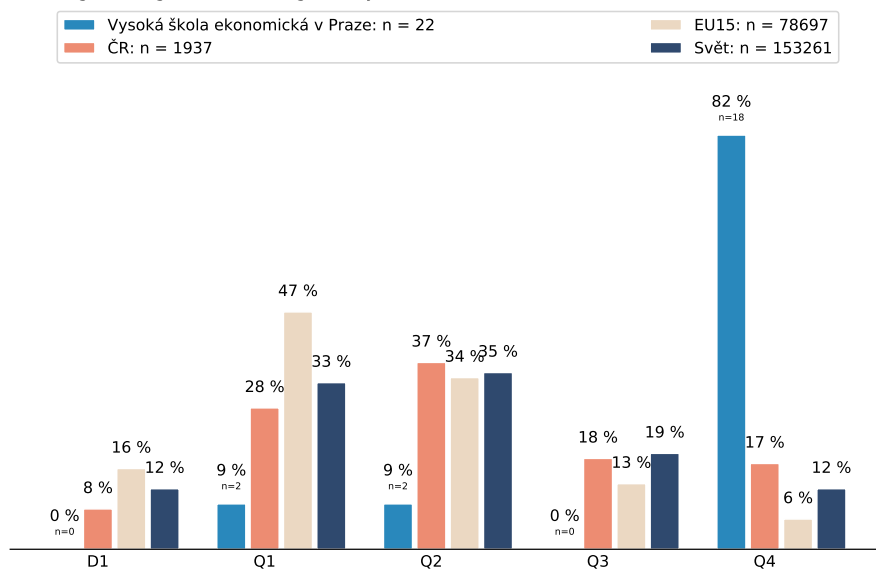
2d) Podíl na objemu produkce ČR (roky 2016 – 2018)

1.5 Earth and related environmental sciences - Vysoká škola ekonomická v Praze (2016 - 2018, databáze WoS)

	Decil	Q1	Q2	Q3	Q4	Celkový podíl na národní produkci
Podíl na národní produkci	0%	0%	0%	1%	1%	0%
Pořadí mezi institucemi	49	46	52	36	35	52

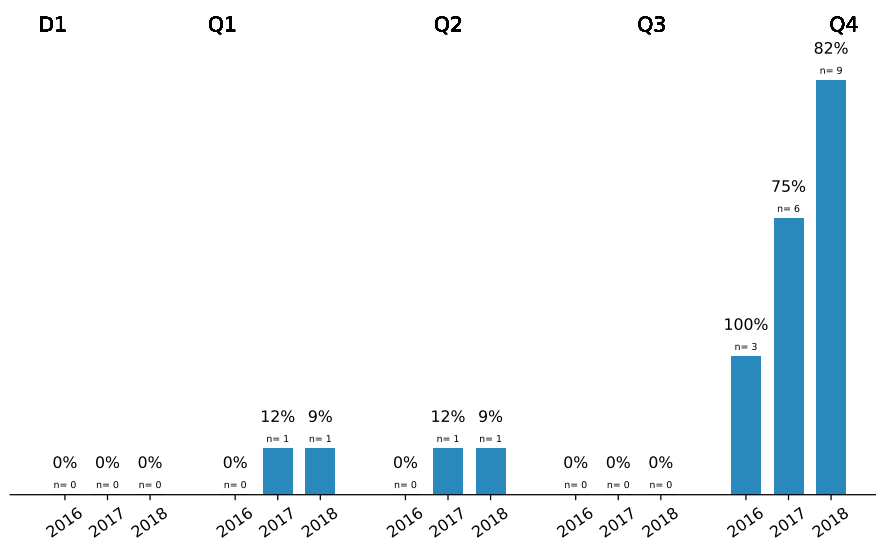
## 2a) Mezinárodní a národní oborové srovnání

2.11 Other engineering and technologies - Vysoká škola ekonomická v Praze (2016 - 2018, databáze WoS)



## 2b) Profil oboru v jednotlivých letech

2.11 Other engineering and technologies - Vysoká škola ekonomická v Praze (2016 - 2018, databáze WoS)



2c) Podíly výsledků vytvořených v mezinárodní spolupráci, s velkým počtem autorů (30+) a s ko-respondenčními autory (reprint author) z výzkumné instituce v porovnání s národní úrovní.

2.11 Other engineering and technologies - Vysoká škola ekonomická v Praze (2016 - 2018, databáze WoS)

Mezinárodní spolupráce	Decil	Q1	Q2	Q3	Q4	Celkem
<b>Výzkumná organizace</b>	<b>0%</b> n = 0	<b>100%</b> n = 2	<b>50%</b> n = 1	<b>0%</b> n = 0	<b>6%</b> n = 1	<b>18%</b> n = 4
Národní úroveň	57%	51%	57%	51%	26%	49%

Výsledky 30+ autorů	Decil	Q1	Q2	Q3	Q4	Celkem
<b>Výzkumná organizace</b>	<b>0%</b> n = 0	<b>0%</b> n = 0	<b>0%</b> n = 0	<b>0%</b> n = 0	<b>0%</b> n = 0	<b>0%</b> n = 0
Národní úroveň	1%	1%	9%	8%	0%	5%

Reprint author	Decil	Q1	Q2	Q3	Q4	Celkem
<b>Výzkumná organizace</b>	<b>0%</b> n = 0	<b>50%</b> n = 1	<b>100%</b> n = 2	<b>0%</b> n = 0	<b>94%</b> n = 17	<b>91%</b> n = 20

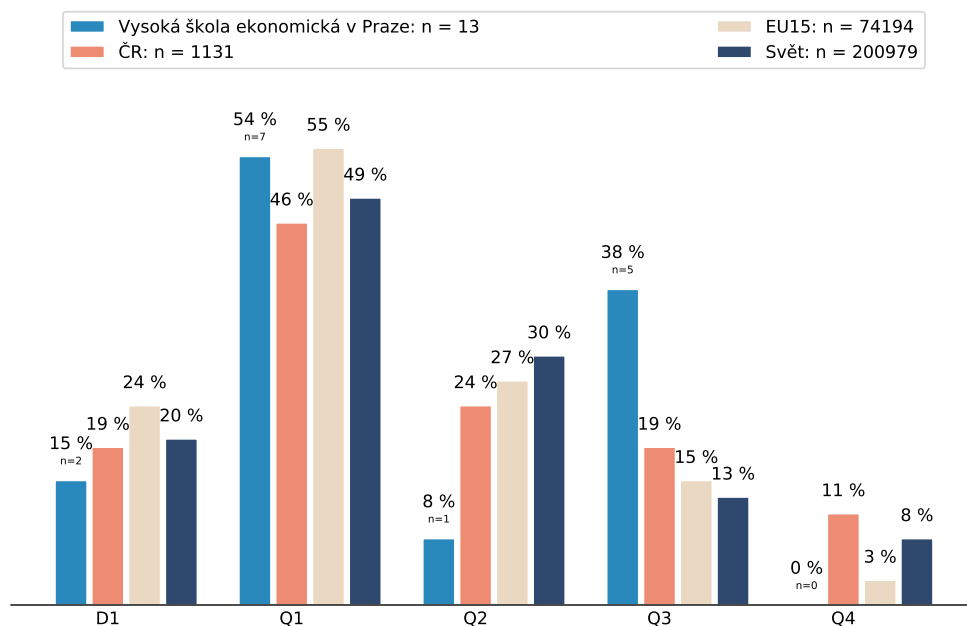
2d) Podíl na objemu produkce ČR (roky 2016 – 2018)

2.11 Other engineering and technologies - Vysoká škola ekonomická v Praze (2016 - 2018, databáze WoS)

	Decil	Q1	Q2	Q3	Q4	Celkový podíl na národní produkci
Podíl na národní produkci	0%	0%	0%	0%	5%	1%
Pořadí mezi institucemi	29	38	41	43	8	25

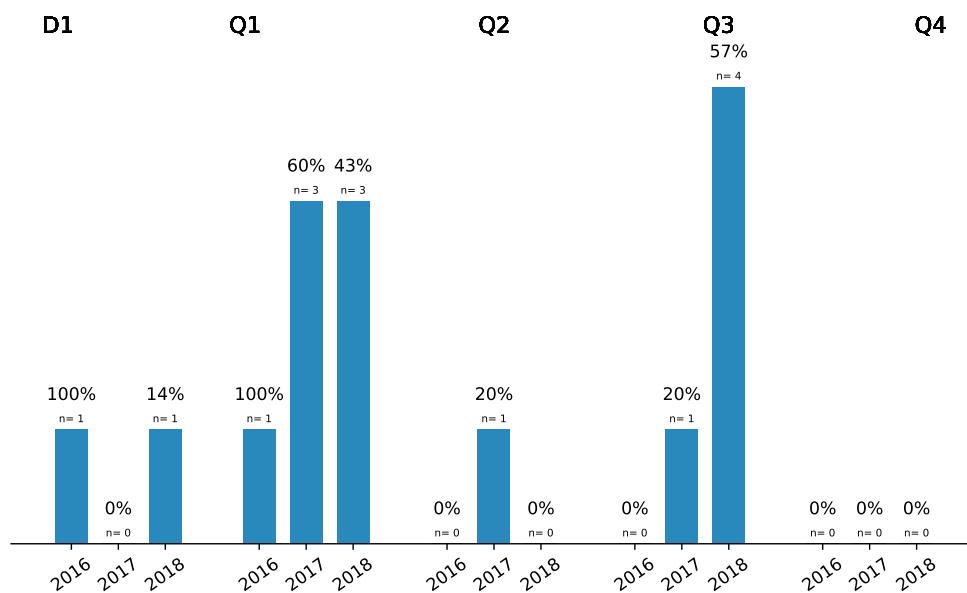
## 2a) Mezinárodní a národní oborové srovnání

2.7 Environmental engineering - Vysoká škola ekonomická v Praze (2016 - 2018, databáze WoS)



## 2b) Profil oboru v jednotlivých letech

2.7 Environmental engineering - Vysoká škola ekonomická v Praze (2016 - 2018, databáze WoS)



2c) Podíly výsledků vytvořených v mezinárodní spolupráci, s velkým počtem autorů (30+) a s ko-respondenčními autory (reprint author) z výzkumné instituce v porovnání s národní úrovní.

## 2.7 Environmental engineering - Vysoká škola ekonomická v Praze (2016 - 2018, databáze WoS)

Mezinárodní spolupráce	Decil	Q1	Q2	Q3	Q4	Celkem
<b>Výzkumná organizace</b>	<b>50%</b> n = 1	<b>43%</b> n = 3	<b>0%</b> n = 0	<b>40%</b> n = 2	<b>0%</b> n = 0	<b>38%</b> n = 5
Národní úroveň	77%	67%	52%	48%	38%	56%

Výsledky 30+ autorů	Decil	Q1	Q2	Q3	Q4	Celkem
<b>Výzkumná organizace</b>	<b>0%</b> n = 0	<b>0%</b> n = 0	<b>0%</b> n = 0	<b>0%</b> n = 0	<b>0%</b> n = 0	<b>0%</b> n = 0
Národní úroveň	2%	1%	0%	1%	0%	1%

Reprint author	Decil	Q1	Q2	Q3	Q4	Celkem
<b>Výzkumná organizace</b>	<b>0%</b> n = 0	<b>43%</b> n = 3	<b>100%</b> n = 1	<b>60%</b> n = 3	<b>0%</b> n = 0	<b>54%</b> n = 7

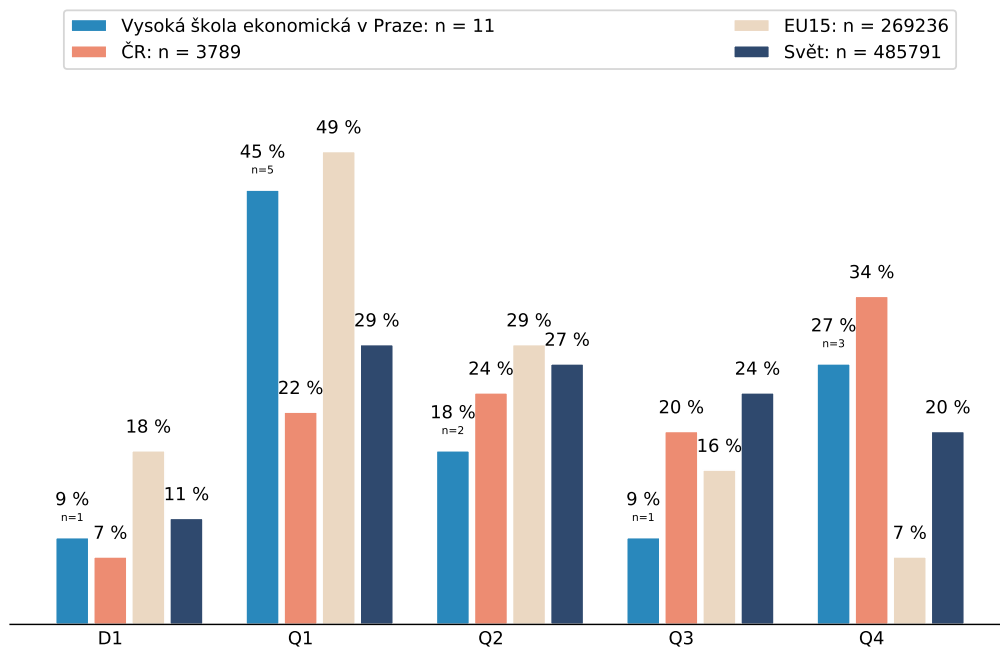
2d) Podíl na objemu produkce ČR (roky 2016 – 2018)

## 2.7 Environmental engineering - Vysoká škola ekonomická v Praze (2016 - 2018, databáze WoS)

	Decil	Q1	Q2	Q3	Q4	Celkový podíl na národní produkci
Podíl na národní produkci	1%	1%	0%	2%	0%	1%
Pořadí mezi institucemi	21	23	26	13	22	26

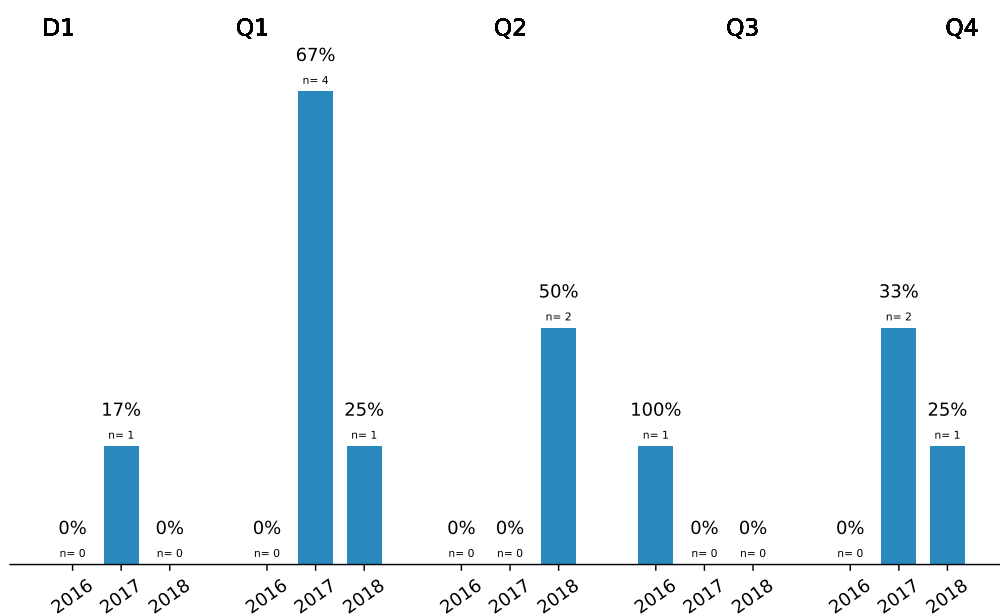
## 2a) Mezinárodní a národní oborové srovnání

### 3.1 Basic medical research - Vysoká škola ekonomická v Praze (2016 - 2018, databáze WoS)



## 2b) Profil oboru v jednotlivých letech

### 3.1 Basic medical research - Vysoká škola ekonomická v Praze (2016 - 2018, databáze WoS)



2c) Podíly výsledků vytvořených v mezinárodní spolupráci, s velkým počtem autorů (30+) a s ko-respondenčními autory (reprint author) z výzkumné instituce v porovnání s národní úrovní.

### 3.1 Basic medical research - Vysoká škola ekonomická v Praze (2016 - 2018, databáze WoS)

Mezinárodní spolupráce	Decil	Q1	Q2	Q3	Q4	Celkem
<b>Výzkumná organizace</b>	<b>100%</b> n = 1	<b>100%</b> n = 5	<b>0%</b> n = 0	<b>0%</b> n = 0	<b>0%</b> n = 0	<b>45%</b> n = 5
Národní úroveň	88%	78%	58%	47%	25%	49%

Výsledky 30+ autorů	Decil	Q1	Q2	Q3	Q4	Celkem
<b>Výzkumná organizace</b>	<b>100%</b> n = 1	<b>20%</b> n = 1	<b>0%</b> n = 0	<b>0%</b> n = 0	<b>0%</b> n = 0	<b>9%</b> n = 1
Národní úroveň	14%	7%	1%	1%	0%	2%

Reprint author	Decil	Q1	Q2	Q3	Q4	Celkem
<b>Výzkumná organizace</b>	<b>0%</b> n = 0	<b>0%</b> n = 0	<b>0%</b> n = 0	<b>0%</b> n = 0	<b>0%</b> n = 0	<b>0%</b> n = 0

### 2d) Podíl na objemu produkce ČR (roky 2016 – 2018)

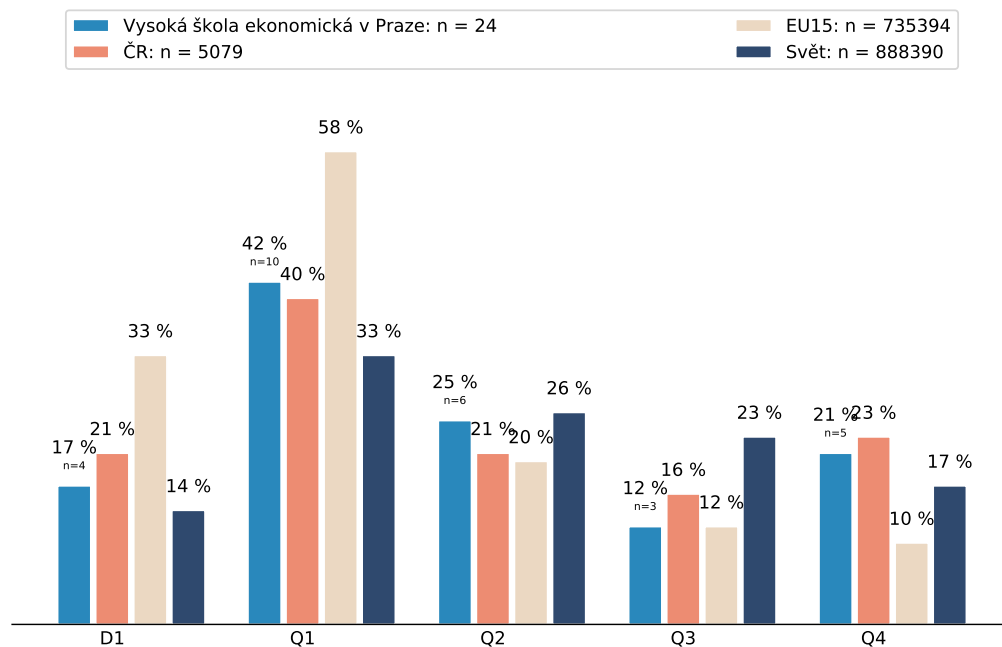
### 3.1 Basic medical research - Vysoká škola ekonomická v Praze (2016 - 2018, databáze WoS)

	Decil	Q1	Q2	Q3	Q4	Celkový podíl na národní produkci
Podíl na národní produkci	0%	1%	0%	0%	0%	0%
Pořadí mezi institucemi	42	41	54	58	52	56



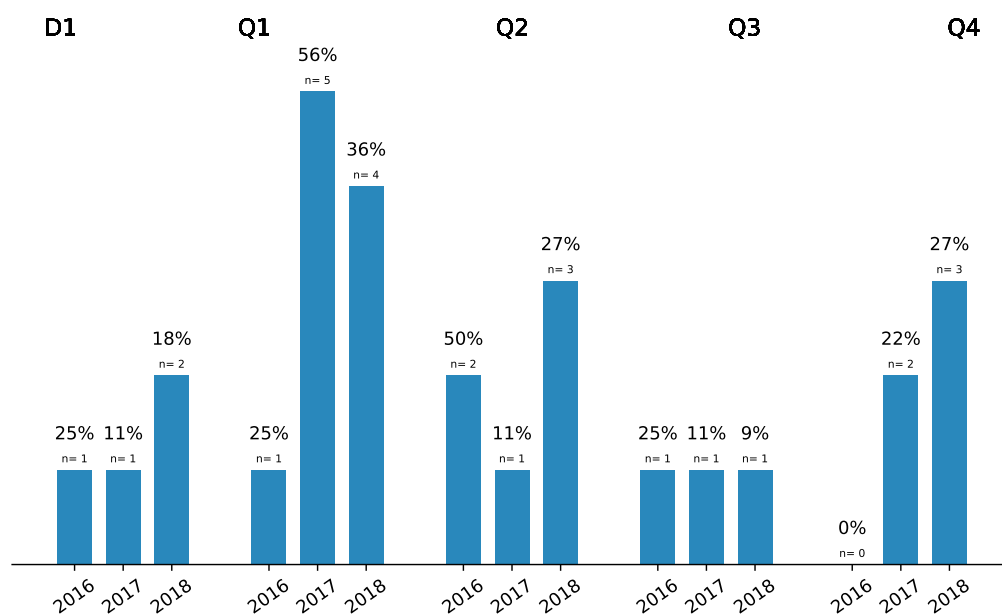
## 2a) Mezinárodní a národní oborové srovnání

### 3.2 Clinical medicine - Vysoká škola ekonomická v Praze (2016 - 2018, databáze WoS)



## 2b) Profil oboru v jednotlivých letech

### 3.2 Clinical medicine - Vysoká škola ekonomická v Praze (2016 - 2018, databáze WoS)



2c) Podíly výsledků vytvořených v mezinárodní spolupráci, s velkým počtem autorů (30+) a s korespondenčními autory (reprint author) z výzkumné instituce v porovnání s národní úrovní.

### 3.2 Clinical medicine - Vysoká škola ekonomická v Praze (2016 - 2018, databáze WoS)

Mezinárodní spolupráce	Decil	Q1	Q2	Q3	Q4	Celkem
<b>Výzkumná organizace</b>	<b>75%</b> n = 3	<b>90%</b> n = 9	<b>17%</b> n = 1	<b>33%</b> n = 1	<b>20%</b> n = 1	<b>50%</b> n = 12
Národní úroveň	94%	86%	59%	44%	27%	60%

Výsledky 30+ autorů	Decil	Q1	Q2	Q3	Q4	Celkem
<b>Výzkumná organizace</b>	<b>25%</b> n = 1	<b>10%</b> n = 1	<b>17%</b> n = 1	<b>0%</b> n = 0	<b>0%</b> n = 0	<b>8%</b> n = 2
Národní úroveň	18%	13%	2%	2%	1%	6%

Reprint author	Decil	Q1	Q2	Q3	Q4	Celkem
<b>Výzkumná organizace</b>	<b>0%</b> n = 0	<b>0%</b> n = 0	<b>17%</b> n = 1	<b>33%</b> n = 1	<b>0%</b> n = 0	<b>8%</b> n = 2

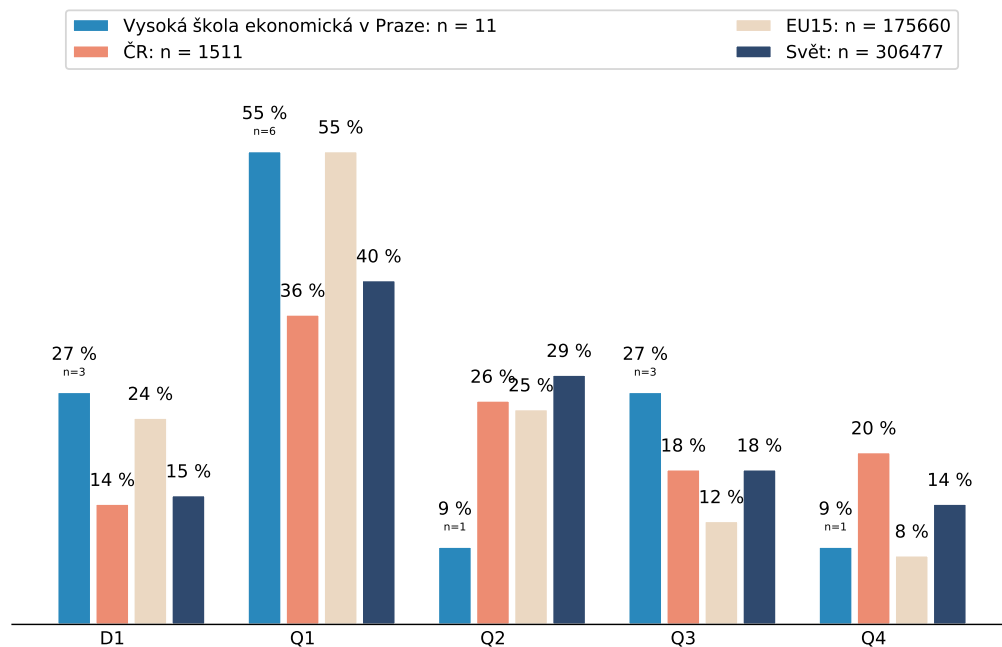
2d) Podíl na objemu produkce ČR (roky 2016 – 2018)

### 3.2 Clinical medicine - Vysoká škola ekonomická v Praze (2016 - 2018, databáze WoS)

	Decil	Q1	Q2	Q3	Q4	Celkový podíl na národní produkci
Podíl na národní produkci	0%	0%	1%	0%	0%	0%
Pořadí mezi institucemi	37	36	42	46	39	43

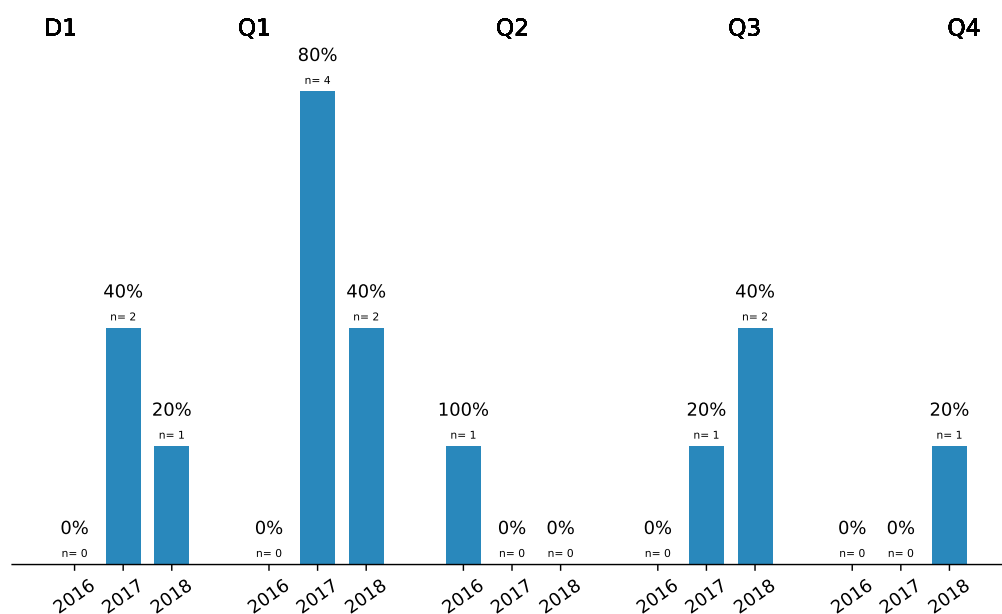
## 2a) Mezinárodní a národní oborové srovnání

3.3 Health sciences - Vysoká škola ekonomická v Praze (2016 - 2018, databáze WoS)



## 2b) Profil oboru v jednotlivých letech

3.3 Health sciences - Vysoká škola ekonomická v Praze (2016 - 2018, databáze WoS)



2c) Podíly výsledků vytvořených v mezinárodní spolupráci, s velkým počtem autorů (30+) a s ko-respondenčními autory (reprint author) z výzkumné instituce v porovnání s národní úrovní.

### 3.3 Health sciences - Vysoká škola ekonomická v Praze (2016 - 2018, databáze WoS)

Mezinárodní spolupráce	Decil	Q1	Q2	Q3	Q4	Celkem
<b>Výzkumná organizace</b>	<b>100%</b> n = 3	<b>83%</b> n = 5	<b>100%</b> n = 1	<b>33%</b> n = 1	<b>100%</b> n = 1	<b>73%</b> n = 8
Národní úroveň	90%	76%	74%	62%	51%	68%

Výsledky 30+ autorů	Decil	Q1	Q2	Q3	Q4	Celkem
<b>Výzkumná organizace</b>	<b>0%</b> n = 0	<b>0%</b> n = 0	<b>0%</b> n = 0	<b>0%</b> n = 0	<b>0%</b> n = 0	<b>0%</b> n = 0
Národní úroveň	15%	7%	4%	0%	2%	4%

Reprint author	Decil	Q1	Q2	Q3	Q4	Celkem
<b>Výzkumná organizace</b>	<b>0%</b> n = 0	<b>33%</b> n = 2	<b>100%</b> n = 1	<b>33%</b> n = 1	<b>0%</b> n = 0	<b>36%</b> n = 4

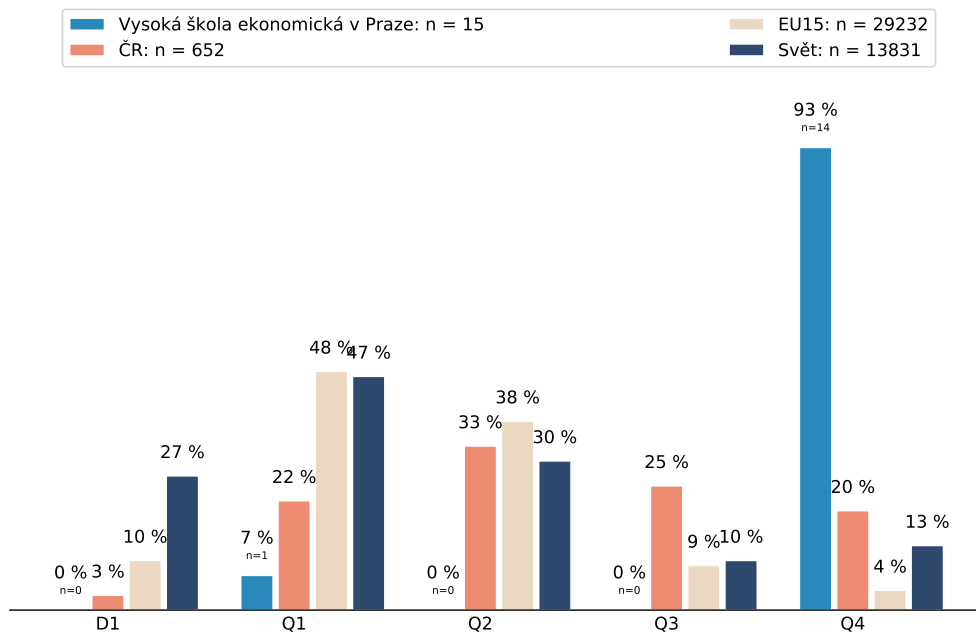
### 2d) Podíl na objemu produkce ČR (roky 2016 – 2018)

### 3.3 Health sciences - Vysoká škola ekonomická v Praze (2016 - 2018, databáze WoS)

	Decil	Q1	Q2	Q3	Q4	Celkový podíl na národní produkci
Podíl na národní produkci	1%	1%	0%	1%	0%	1%
Pořadí mezi institucemi	19	30	37	24	32	37

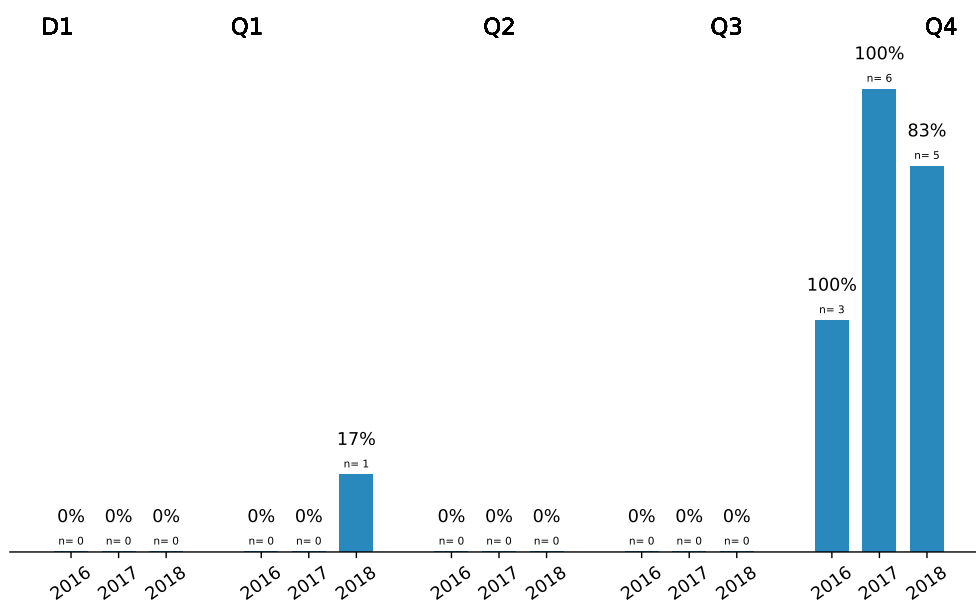
## 2a) Mezinárodní a národní oborové srovnání

### 4.5 Other agricultural science - Vysoká škola ekonomická v Praze (2016 - 2018, databáze WoS)



## 2b) Profil oboru v jednotlivých letech

### 4.5 Other agricultural science - Vysoká škola ekonomická v Praze (2016 - 2018, databáze WoS)



2c) Podíly výsledků vytvořených v mezinárodní spolupráci, s velkým počtem autorů (30+) a s korespondenčními autory (reprint author) z výzkumné instituce v porovnání s národní úrovní.

#### 4.5 Other agricultural science - Vysoká škola ekonomická v Praze (2016 - 2018, databáze WoS)

Mezinárodní spolupráce	Decil	Q1	Q2	Q3	Q4	Celkem
<b>Výzkumná organizace</b>	<b>0%</b> n = 0	<b>100%</b> n = 1	<b>0%</b> n = 0	<b>0%</b> n = 0	<b>0%</b> n = 0	<b>7%</b> n = 1
Národní úroveň	52%	45%	49%	29%	12%	37%

Výsledky 30+ autorů	Decil	Q1	Q2	Q3	Q4	Celkem
<b>Výzkumná organizace</b>	<b>0%</b> n = 0	<b>0%</b> n = 0	<b>0%</b> n = 0	<b>0%</b> n = 0	<b>0%</b> n = 0	<b>0%</b> n = 0
Národní úroveň	0%	2%	0%	1%	0%	1%

Reprint author	Decil	Q1	Q2	Q3	Q4	Celkem
<b>Výzkumná organizace</b>	<b>0%</b> n = 0	<b>0%</b> n = 0	<b>0%</b> n = 0	<b>0%</b> n = 0	<b>93%</b> n = 13	<b>160%</b> n = 24

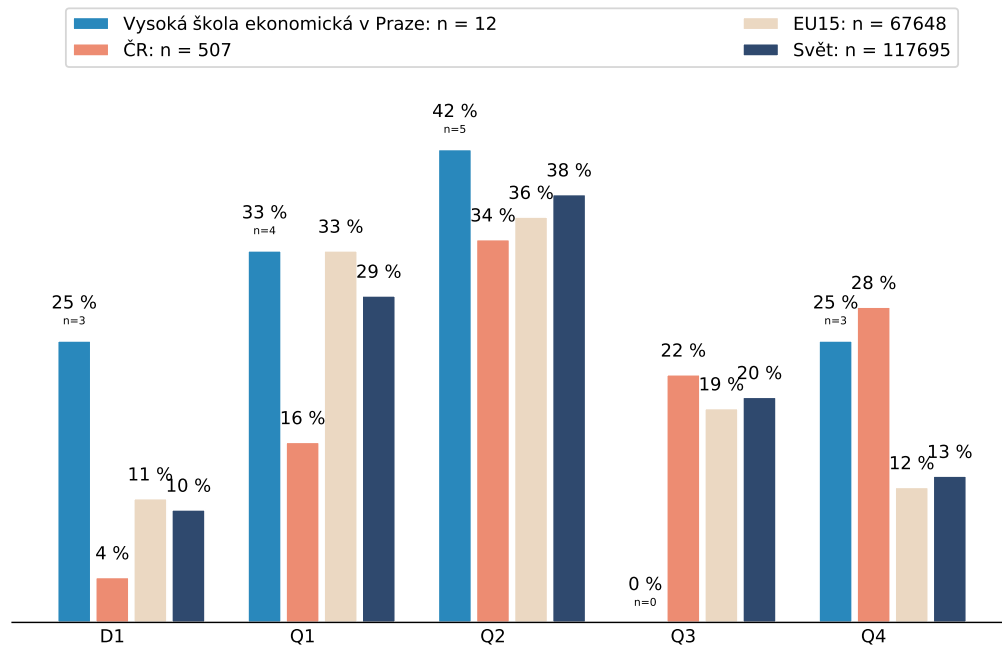
2d) Podíl na objemu produkce ČR (roky 2016 – 2018)

#### 4.5 Other agricultural science - Vysoká škola ekonomická v Praze (2016 - 2018, databáze WoS)

	Decil	Q1	Q2	Q3	Q4	Celkový podíl na národní produkci
Podíl na národní produkci	0%	1%	0%	0%	11%	2%
Pořadí mezi institucemi	12	22	22	22	4	15

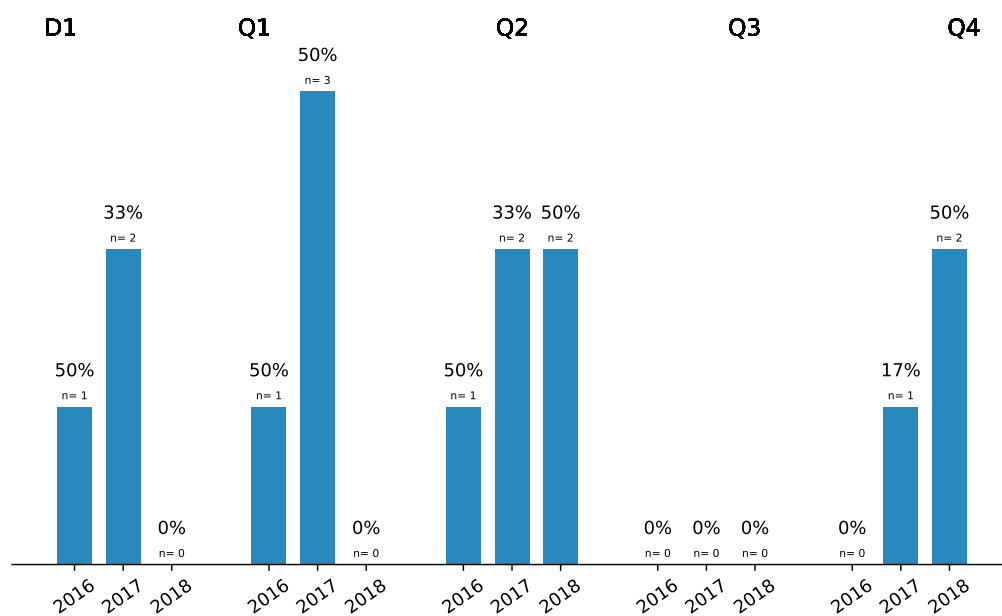
## 2a) Mezinárodní a národní oborové srovnání

5.1 Psychology - Vysoká škola ekonomická v Praze (2016 - 2018, databáze WoS)



## 2b) Profil oboru v jednotlivých letech

5.1 Psychology - Vysoká škola ekonomická v Praze (2016 - 2018, databáze WoS)



2c) Podíly výsledků vytvořených v mezinárodní spolupráci, s velkým počtem autorů (30+) a s korespondenčními autory (reprint author) z výzkumné instituce v porovnání s národní úrovní.

#### 5.1 Psychology - Vysoká škola ekonomická v Praze (2016 - 2018, databáze WoS)

Mezinárodní spolupráce	Decil	Q1	Q2	Q3	Q4	Celkem
<b>Výzkumná organizace</b>	<b>100%</b> n = 3	<b>100%</b> n = 4	<b>20%</b> n = 1	<b>0%</b> n = 0	<b>0%</b> n = 0	<b>42%</b> n = 5
Národní úroveň	100%	84%	54%	50%	26%	50%

Výsledky 30+ autorů	Decil	Q1	Q2	Q3	Q4	Celkem
<b>Výzkumná organizace</b>	<b>67%</b> n = 2	<b>50%</b> n = 2	<b>0%</b> n = 0	<b>0%</b> n = 0	<b>0%</b> n = 0	<b>17%</b> n = 2
Národní úroveň	14%	8%	2%	0%	0%	2%

Reprint author	Decil	Q1	Q2	Q3	Q4	Celkem
<b>Výzkumná organizace</b>	<b>33%</b> n = 1	<b>25%</b> n = 1	<b>80%</b> n = 4	<b>0%</b> n = 0	<b>67%</b> n = 2	<b>58%</b> n = 7

#### 2d) Podíl na objemu produkce ČR (roky 2016 – 2018)

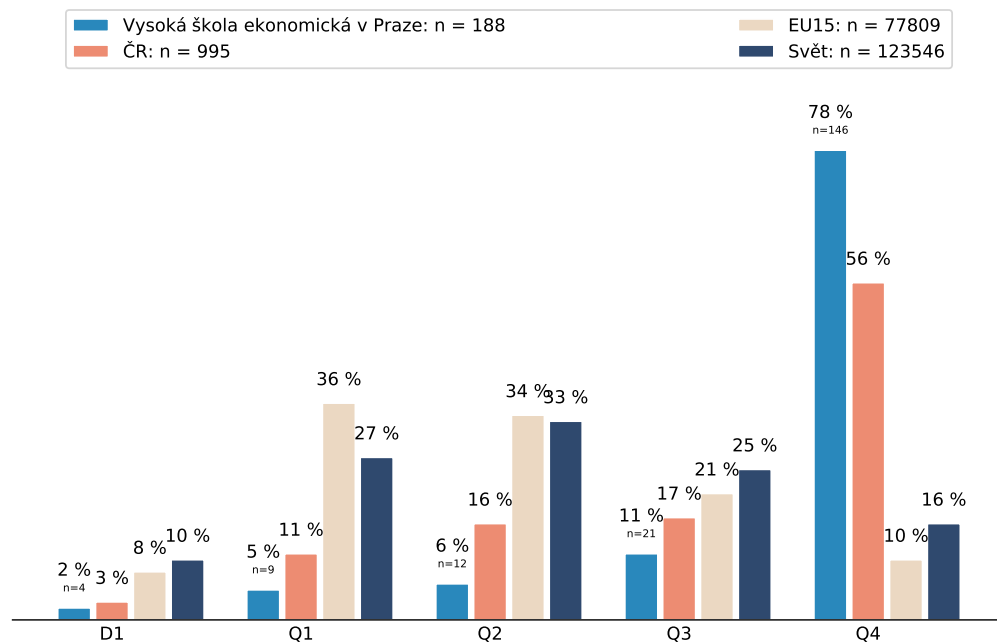
#### 5.1 Psychology - Vysoká škola ekonomická v Praze (2016 - 2018, databáze WoS)

	Decil	Q1	Q2	Q3	Q4	Celkový podíl na národní produkci
Podíl na národní produkci	14%	5%	3%	0%	2%	2%
Pořadí mezi institucemi	4	7	13	14	8	14



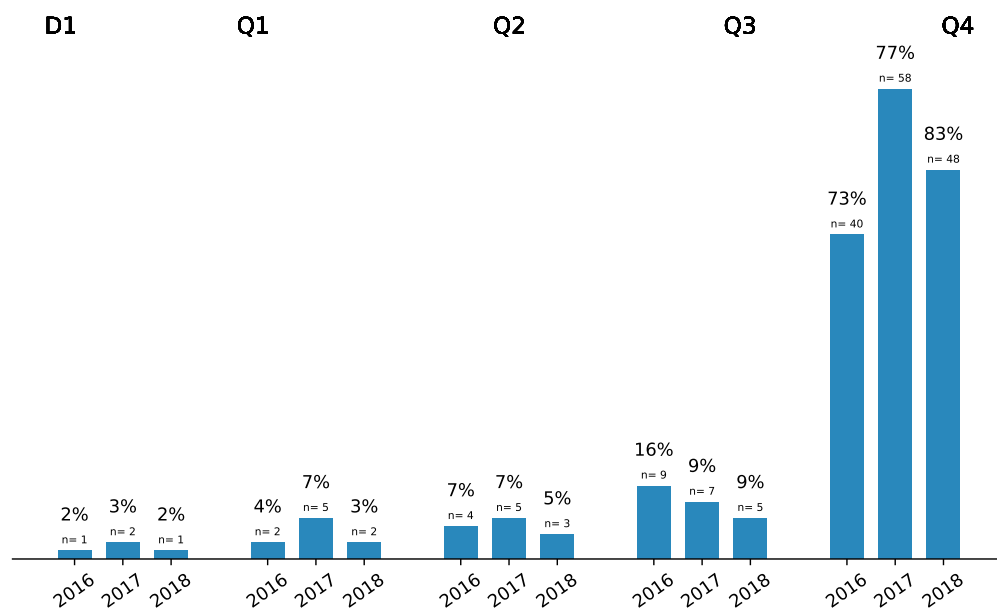
## 2a) Mezinárodní a národní oborové srovnání

5.2 Economics and business - Vysoká škola ekonomická v Praze (2016 - 2018, databáze WoS)



## 2b) Profil oboru v jednotlivých letech

5.2 Economics and business - Vysoká škola ekonomická v Praze (2016 - 2018, databáze WoS)



2c) Podíly výsledků vytvořených v mezinárodní spolupráci, s velkým počtem autorů (30+) a s korespondenčními autory (reprint author) z výzkumné instituce v porovnání s národní úrovní.

## 5.2 Economics and business - Vysoká škola ekonomická v Praze (2016 - 2018, databáze WoS)

Mezinárodní spolupráce	Decil	Q1	Q2	Q3	Q4	Celkem
<b>Výzkumná organizace</b>	<b>75%</b> n = 3	<b>78%</b> n = 7	<b>58%</b> n = 7	<b>38%</b> n = 8	<b>12%</b> n = 17	<b>21%</b> n = 39
Národní úroveň	83%	76%	58%	54%	22%	39%

Výsledky 30+ autorů	Decil	Q1	Q2	Q3	Q4	Celkem
<b>Výzkumná organizace</b>	<b>0%</b> n = 0	<b>0%</b> n = 0	<b>0%</b> n = 0	<b>0%</b> n = 0	<b>0%</b> n = 0	<b>0%</b> n = 0
Národní úroveň	0%	0%	0%	0%	0%	0%

Reprint author	Decil	Q1	Q2	Q3	Q4	Celkem
<b>Výzkumná organizace</b>	<b>50%</b> n = 2	<b>56%</b> n = 5	<b>58%</b> n = 7	<b>81%</b> n = 17	<b>71%</b> n = 104	<b>71%</b> n = 133

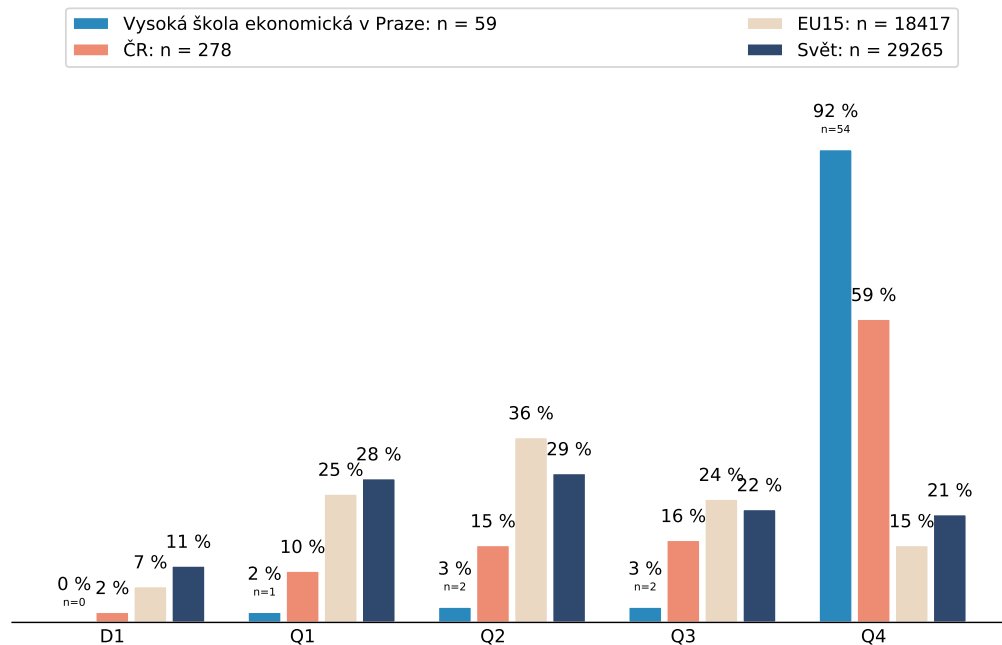
2d) Podíl na objemu produkce ČR (roky 2016 – 2018)

## 5.2 Economics and business - Vysoká škola ekonomická v Praze (2016 - 2018, databáze WoS)

	Decil	Q1	Q2	Q3	Q4	Celkový podíl na národní produkci
Podíl na národní produkci	14%	8%	7%	12%	26%	19%
Pořadí mezi institucemi	3	4	5	2	1	2

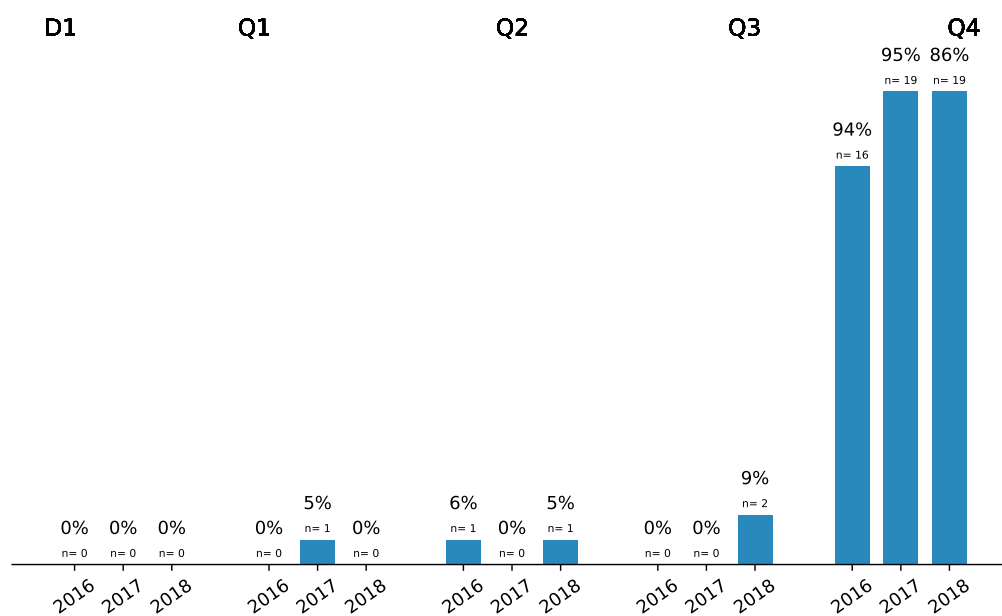
## 2a) Mezinárodní a národní oborové srovnání

5.6 Political science - Vysoká škola ekonomická v Praze (2016 - 2018, databáze WoS)



## 2b) Profil oboru v jednotlivých letech

5.6 Political science - Vysoká škola ekonomická v Praze (2016 - 2018, databáze WoS)



2c) Podíly výsledků vytvořených v mezinárodní spolupráci, s velkým počtem autorů (30+) a s korespondenčními autory (reprint author) z výzkumné instituce v porovnání s národní úrovní.

#### 5.6 Political science - Vysoká škola ekonomická v Praze (2016 - 2018, databáze WoS)

Mezinárodní spolupráce	Decil	Q1	Q2	Q3	Q4	Celkem
<b>Výzkumná organizace</b>	<b>0%</b> n = 0	<b>0%</b> n = 0	<b>50%</b> n = 1	<b>50%</b> n = 1	<b>4%</b> n = 2	<b>7%</b> n = 4
Národní úroveň	80%	46%	54%	29%	14%	26%

Výsledky 30+ autorů	Decil	Q1	Q2	Q3	Q4	Celkem
<b>Výzkumná organizace</b>	<b>0%</b> n = 0	<b>0%</b> n = 0	<b>0%</b> n = 0	<b>0%</b> n = 0	<b>0%</b> n = 0	<b>0%</b> n = 0
Národní úroveň	0%	4%	0%	0%	0%	0%

Reprint author	Decil	Q1	Q2	Q3	Q4	Celkem
<b>Výzkumná organizace</b>	<b>0%</b> n = 0	<b>0%</b> n = 0	<b>50%</b> n = 1	<b>50%</b> n = 1	<b>85%</b> n = 46	<b>81%</b> n = 48

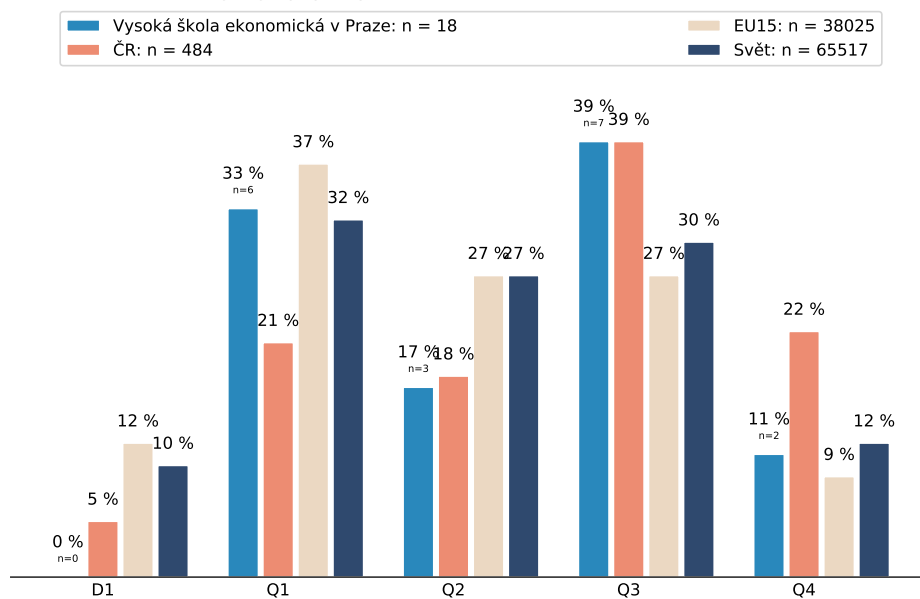
2d) Podíl na objemu produkce ČR (roky 2016 – 2018)

#### 5.6 Political science - Vysoká škola ekonomická v Praze (2016 - 2018, databáze WoS)

	Decil	Q1	Q2	Q3	Q4	Celkový podíl na národní produkci
Podíl na národní produkci	0%	4%	5%	4%	33%	21%
Pořadí mezi institucemi	3	7	5	5	1	2

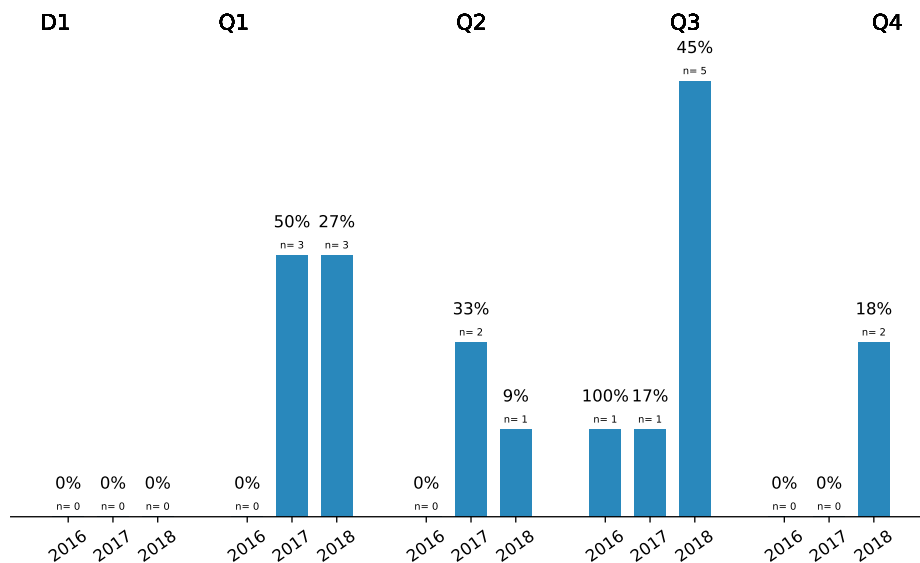
## 2a) Mezinárodní a národní oborové srovnání

5.7 Social and economic geography - Vysoká škola ekonomická v Praze (2016 - 2018, databáze WoS)



## 2b) Profil oboru v jednotlivých letech

5.7 Social and economic geography - Vysoká škola ekonomická v Praze (2016 - 2018, databáze WoS)



2c) Podíly výsledků vytvořených v mezinárodní spolupráci, s velkým počtem autorů (30+) a s korespondenčními autory (reprint author) z výzkumné instituce v porovnání s národní úrovní.

#### 5.7 Social and economic geography - Vysoká škola ekonomická v Praze (2016 - 2018, databáze WoS)

Mezinárodní spolupráce	Decil	Q1	Q2	Q3	Q4	Celkem
<b>Výzkumná organizace</b>	<b>0%</b> n = 0	<b>50%</b> n = 3	<b>0%</b> n = 0	<b>43%</b> n = 3	<b>0%</b> n = 0	<b>33%</b> n = 6
Národní úroveň	64%	55%	58%	35%	20%	40%

Výsledky 30+ autorů	Decil	Q1	Q2	Q3	Q4	Celkem
<b>Výzkumná organizace</b>	<b>0%</b> n = 0	<b>0%</b> n = 0	<b>0%</b> n = 0	<b>0%</b> n = 0	<b>0%</b> n = 0	<b>0%</b> n = 0
Národní úroveň	0%	0%	1%	1%	0%	0%

Reprint author	Decil	Q1	Q2	Q3	Q4	Celkem
<b>Výzkumná organizace</b>	<b>0%</b> n = 0	<b>50%</b> n = 3	<b>67%</b> n = 2	<b>57%</b> n = 4	<b>100%</b> n = 2	<b>61%</b> n = 11

#### 2d) Podíl na objemu produkce ČR (roky 2016 – 2018)

#### 5.7 Social and economic geography - Vysoká škola ekonomická v Praze (2016 - 2018, databáze WoS)

	Decil	Q1	Q2	Q3	Q4	Celkový podíl na národní produkci
Podíl na národní produkci	0%	6%	3%	4%	2%	4%
Pořadí mezi institucemi	8	5	9	9	9	8

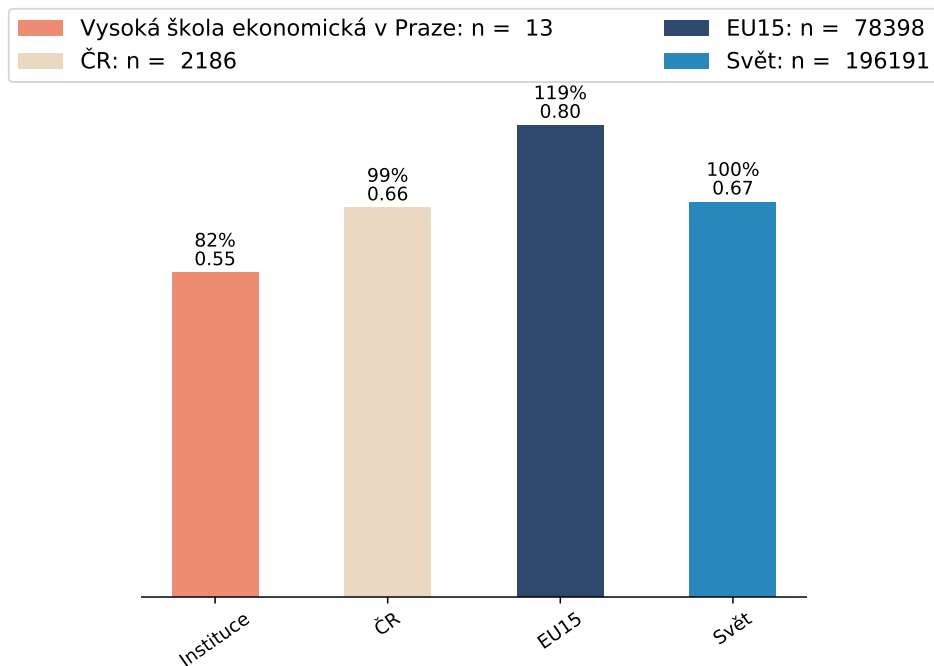
### 3 Mezinárodní a národní oborové srovnání mediánů (roky 2016 – 2018)

Výsledkům je přiřazena hodnota AIS periodika v daném roce, ve kterém byly publikovány. Mediánem je hodnota AIS, která se nachází v polovině oborového seznamu. Graf znázorňuje procentuální rozdíl mezi oborovým mediánem výzkumné organizace, národním mediánem a EU 15 ve srovnání se světovým oborovým mediánem, který je brán jako srovnávací báze (tj. = 100 %).

Doplňující obrázek (3b) ukazuje vývoj benchmarku pro výsledky výzkumné organizace ve vztahu ke světovému mediánu a pro srovnání je zobrazen též vývoj benchmarku národního mediánu. Minimální počet výsledků výzkumné organizace v oboru pro vykreslení grafů  $n=10$ .

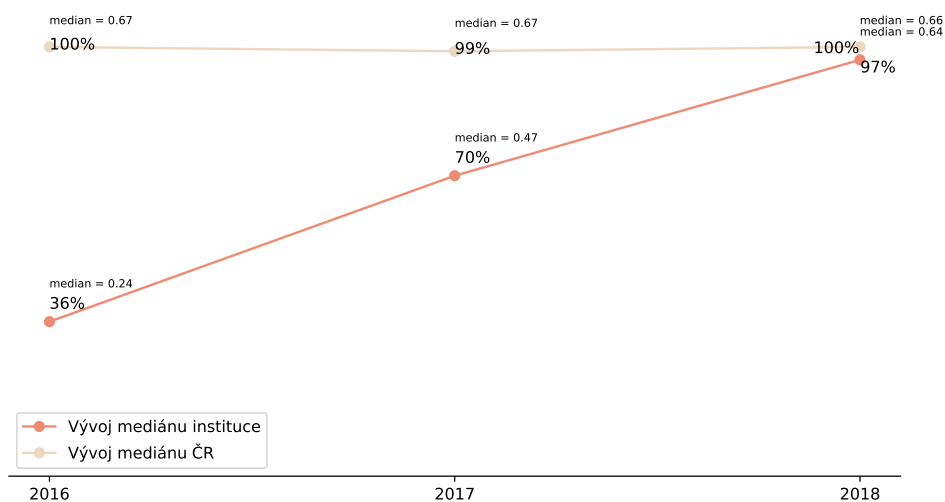
### 3a) Benchmark mediánu

#### 1.1 Mathematics - Vysoká škola ekonomická v Praze (2016 - 2018, databáze WoS)



### 3b) Vývoj benchmarku výzkumné organizace ve vztahu ke světové úrovni

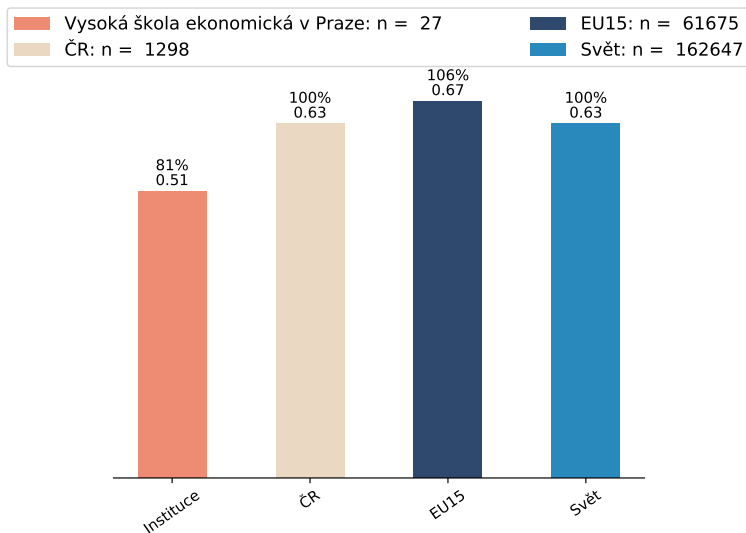
#### 1.1 Mathematics - Vysoká škola ekonomická v Praze (2016 - 2018, databáze WoS)





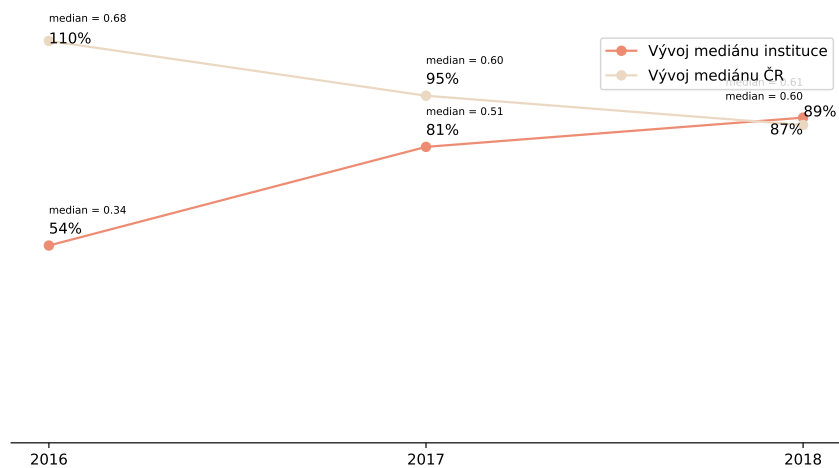
### 3a) Benchmark mediánu

1.2 Computer and information sciences - Vysoká škola ekonomická v Praze (2016 - 2018, databáze WoS)



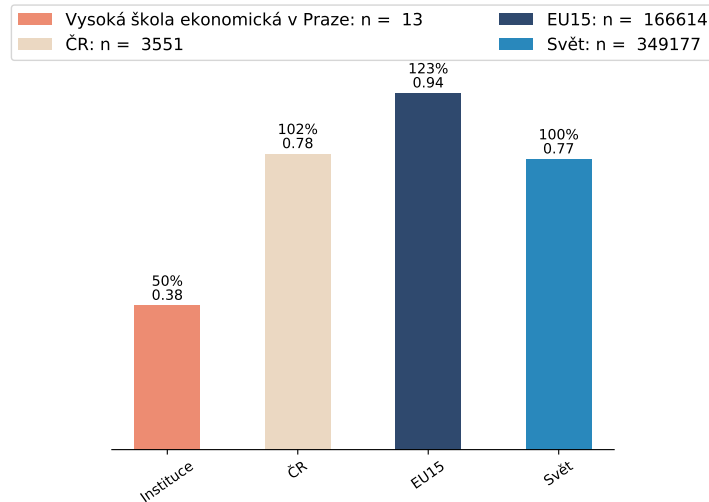
### 3b) Vývoj benchmarku výzkumné organizace ve vztahu ke světové úrovni

1.2 Computer and information sciences - Vysoká škola ekonomická v Praze (2016 - 2018, databáze WoS)



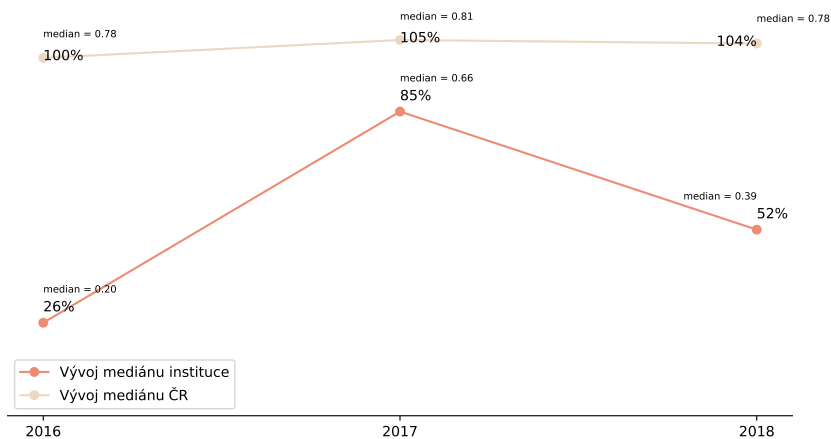
### 3a) Benchmark mediánu

1.5 Earth and related environmental sciences - Vysoká škola ekonomická v Praze (2016 - 2018, databáze WoS)



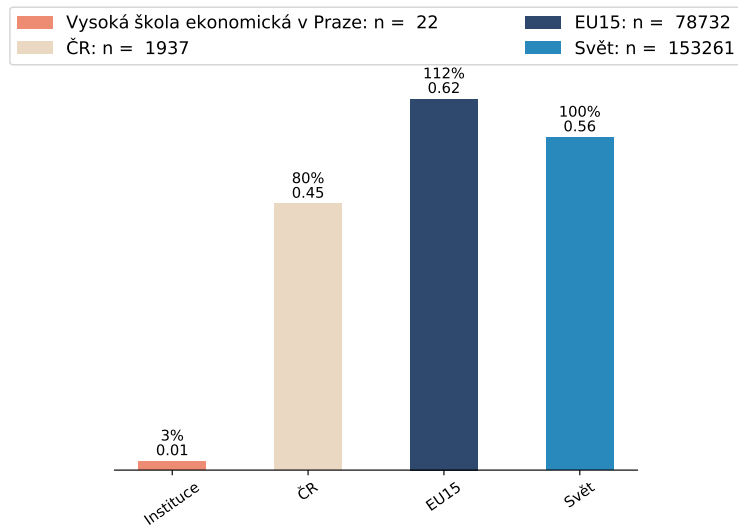
### 3b) Vývoj benchmarku výzkumné organizace ve vztahu ke světové úrovni

1.5 Earth and related environmental sciences - Vysoká škola ekonomická v Praze (2016 - 2018, databáze WoS)



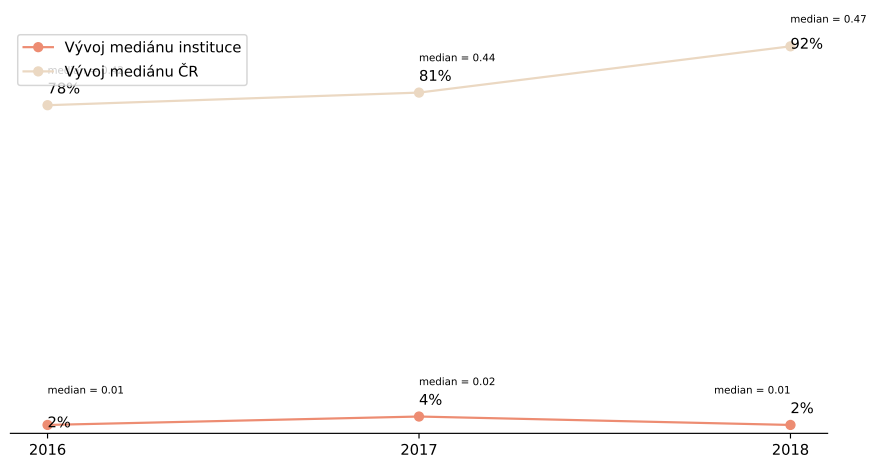
### 3a) Benchmark mediánu

2.11 Other engineering and technologies - Vysoká škola ekonomická v Praze (2016 - 2018, databáze WoS)



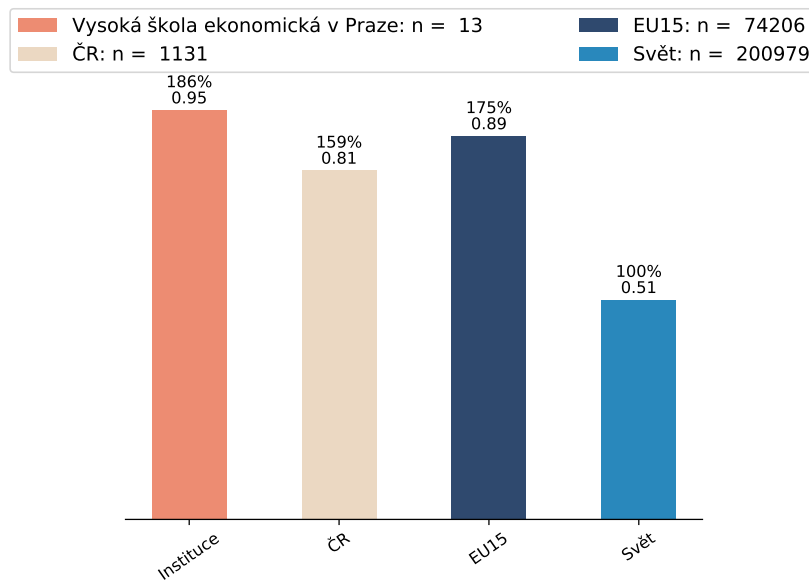
### 3b) Vývoj benchmarku výzkumné organizace ve vztahu ke světové úrovni

2.11 Other engineering and technologies - Vysoká škola ekonomická v Praze (2016 - 2018, databáze WoS)



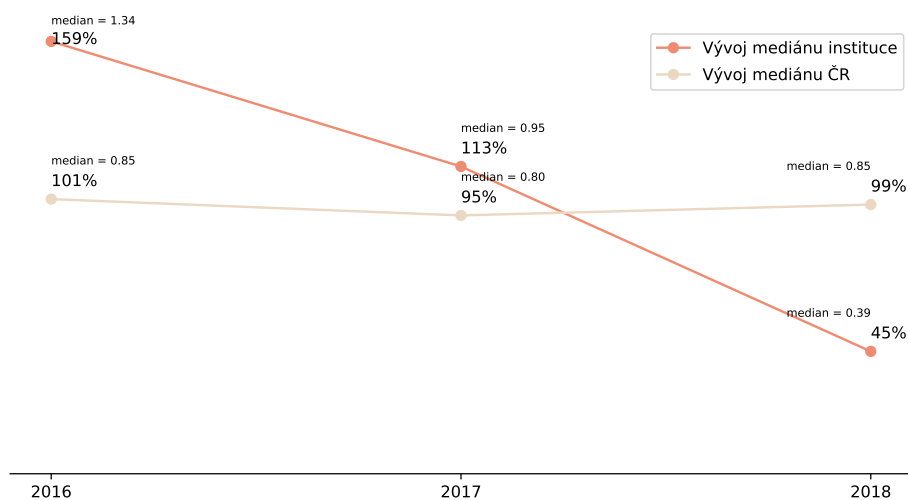
### 3a) Benchmark mediánu

2.7 Environmental engineering - Vysoká škola ekonomická v Praze (2016 - 2018, databáze WoS)



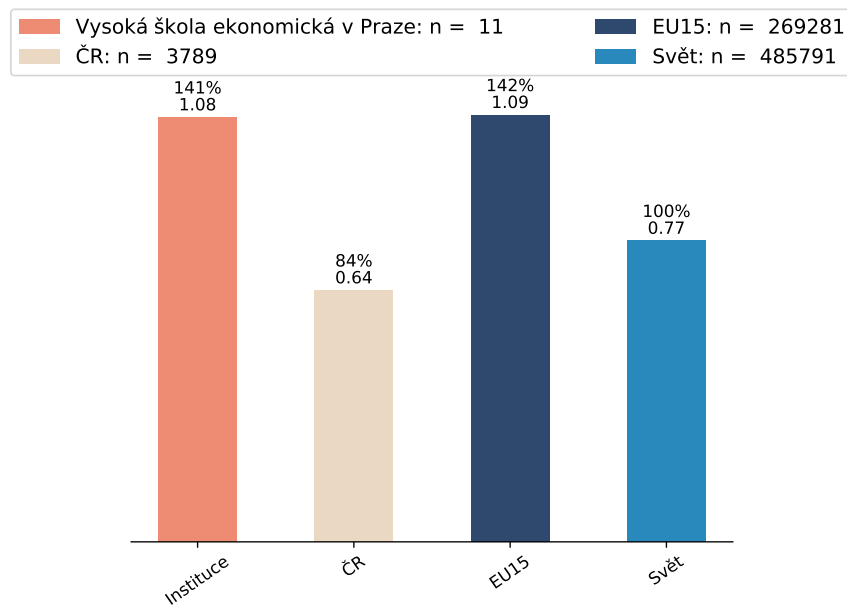
### 3b) Vývoj benchmarku výzkumné organizace ve vztahu ke světové úrovni

2.7 Environmental engineering - Vysoká škola ekonomická v Praze (2016 - 2018, databáze WoS)



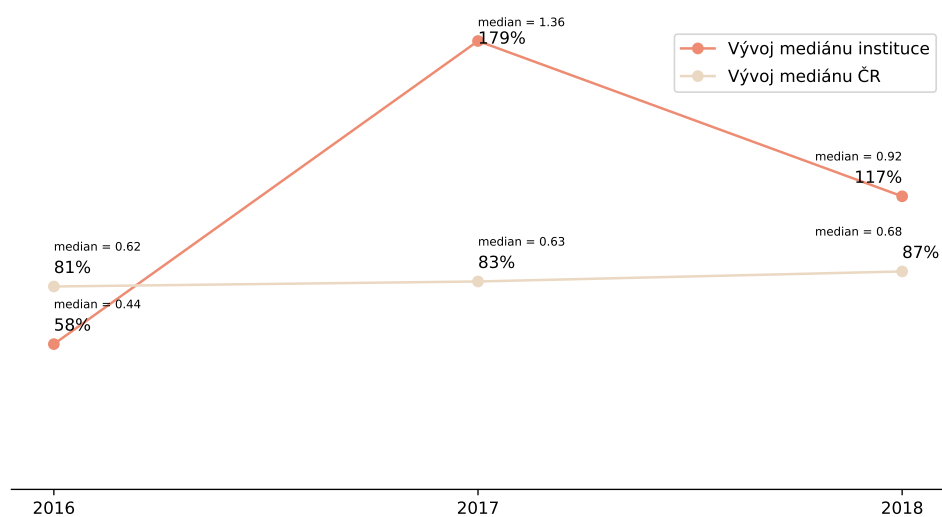
### 3a) Benchmark mediánu

3.1 Basic medical research - Vysoká škola ekonomická v Praze (2016 - 2018, databáze WoS)



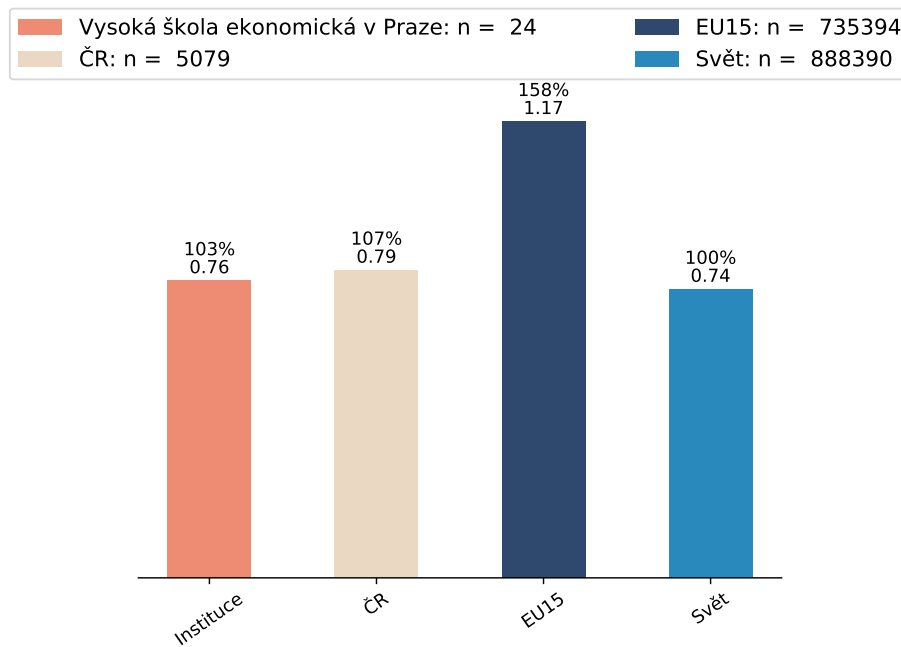
### 3b) Vývoj benchmarku výzkumné organizace ve vztahu ke světové úrovni

3.1 Basic medical research - Vysoká škola ekonomická v Praze (2016 - 2018, databáze WoS)



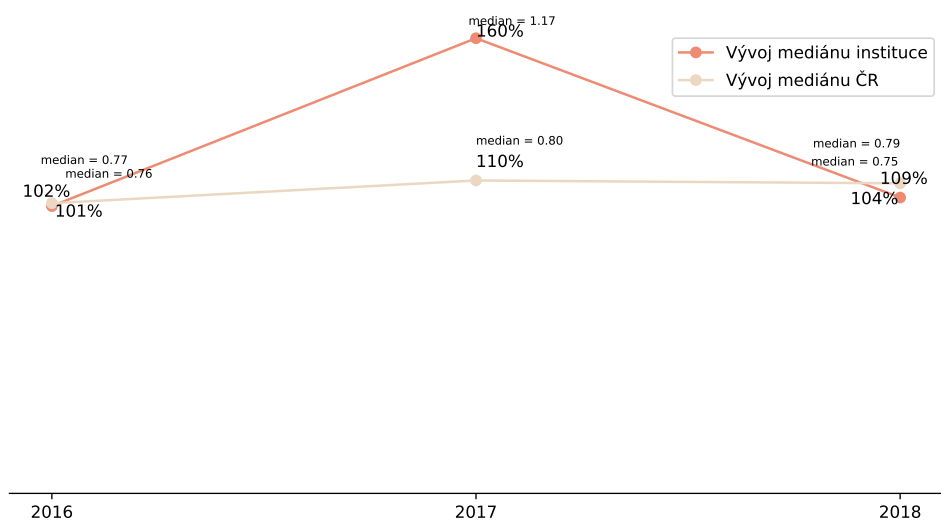
### 3a) Benchmark mediánu

3.2 Clinical medicine - Vysoká škola ekonomická v Praze (2016 - 2018, databáze WoS)



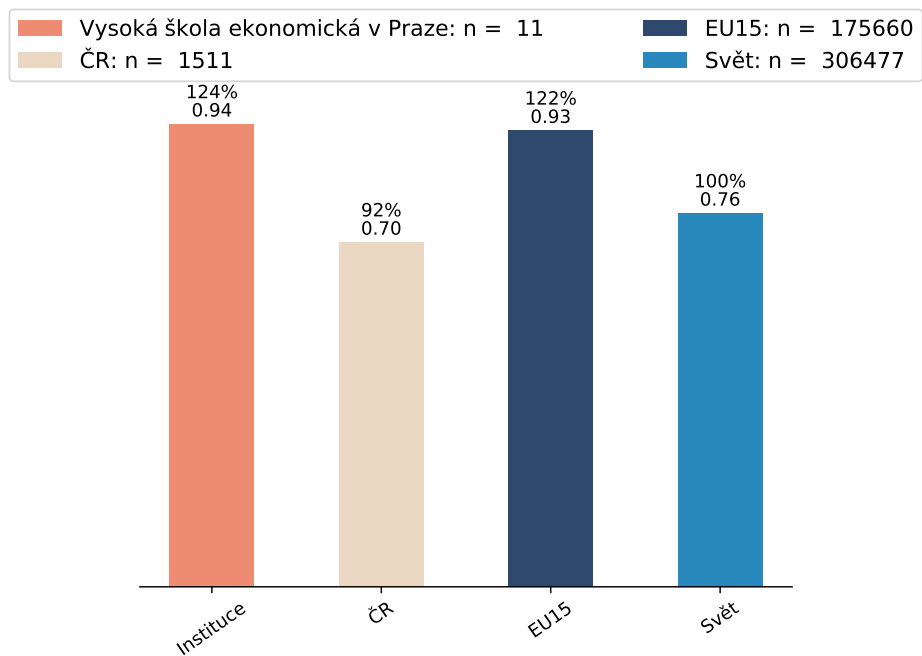
### 3b) Vývoj benchmarku výzkumné organizace ve vztahu ke světové úrovni

3.2 Clinical medicine - Vysoká škola ekonomická v Praze (2016 - 2018, databáze WoS)



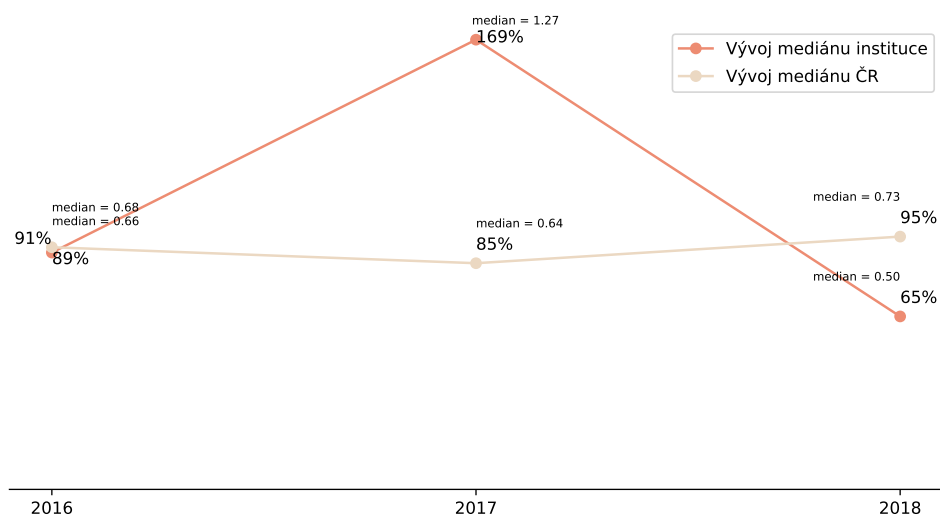
### 3a) Benchmark mediánu

3.3 Health sciences - Vysoká škola ekonomická v Praze (2016 - 2018, databáze WoS)



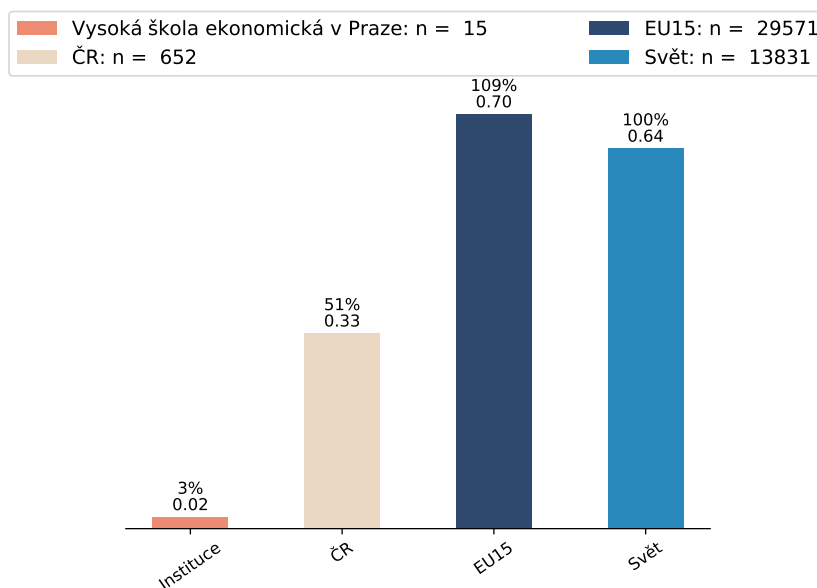
### 3b) Vývoj benchmarku výzkumné organizace ve vztahu ke světové úrovni

3.3 Health sciences - Vysoká škola ekonomická v Praze (2016 - 2018, databáze WoS)



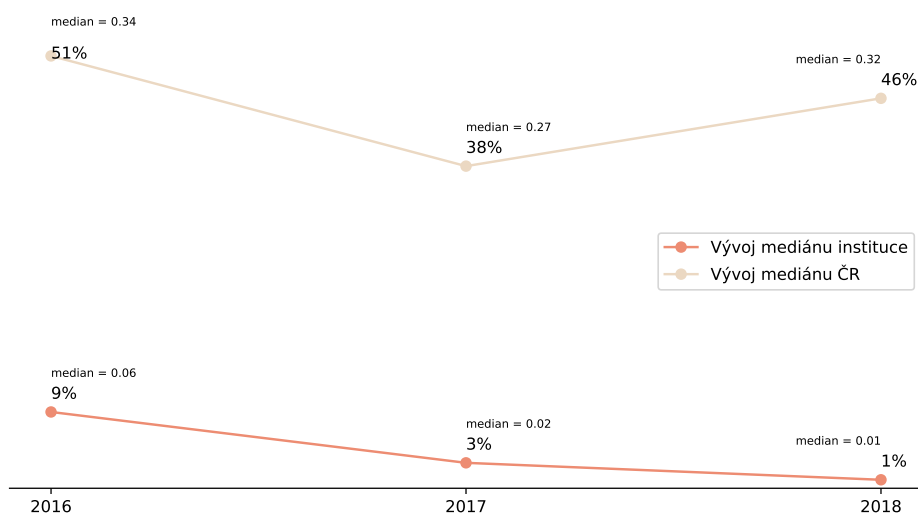
### 3a) Benchmark mediánu

4.5 Other agricultural science - Vysoká škola ekonomická v Praze (2016 - 2018, databáze WoS)



### 3b) Vývoj benchmarku výzkumné organizace ve vztahu ke světové úrovni

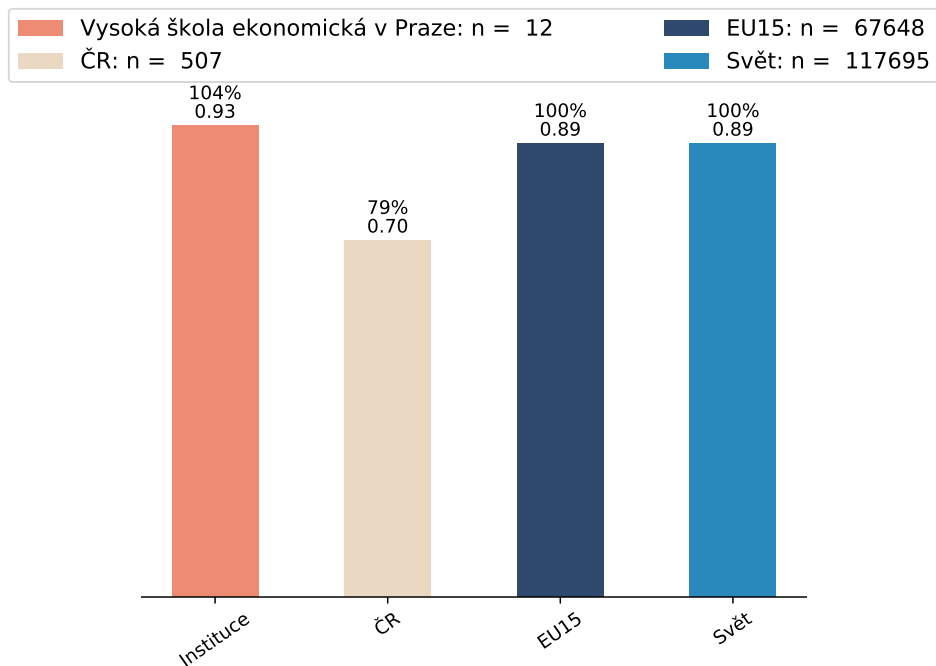
4.5 Other agricultural science - Vysoká škola ekonomická v Praze (2016 - 2018, databáze WoS)





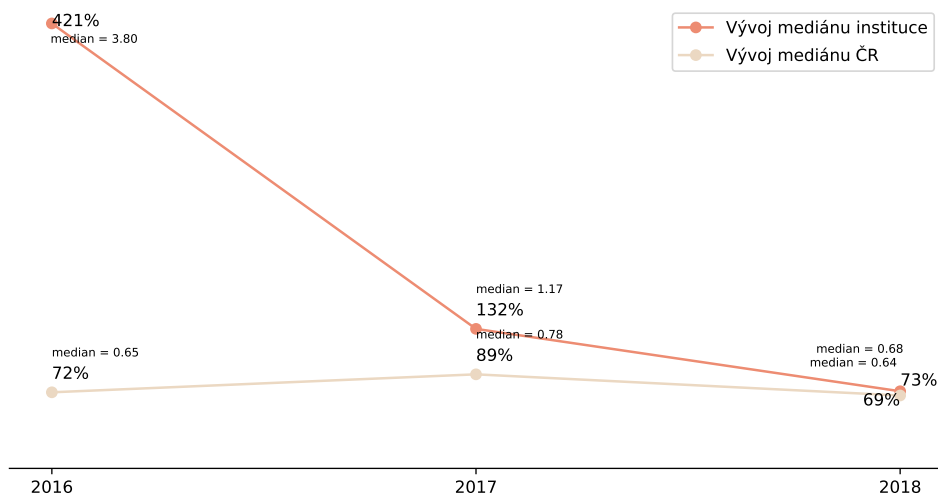
### 3a) Benchmark mediánu

5.1 Psychology - Vysoká škola ekonomická v Praze (2016 - 2018, databáze WoS)



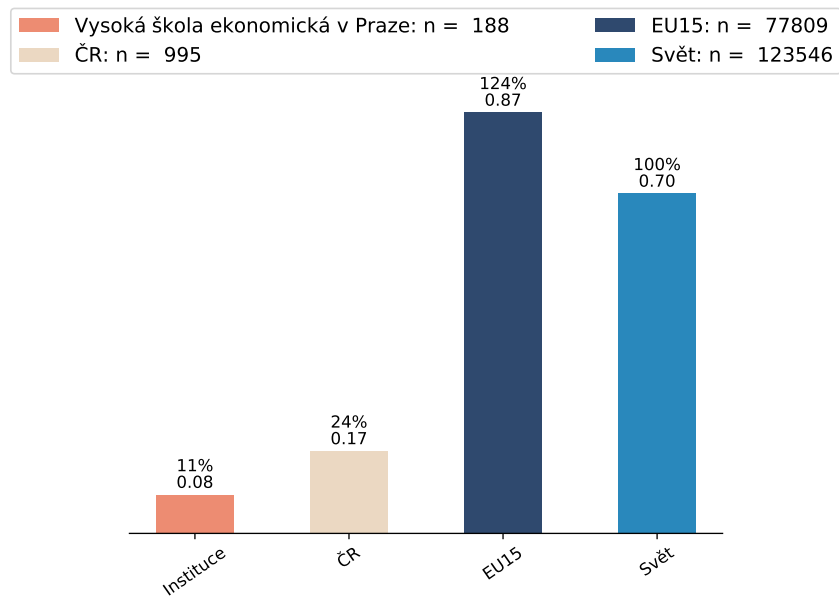
### 3b) Vývoj benchmarku výzkumné organizace ve vztahu ke světové úrovni

5.1 Psychology - Vysoká škola ekonomická v Praze (2016 - 2018, databáze WoS)



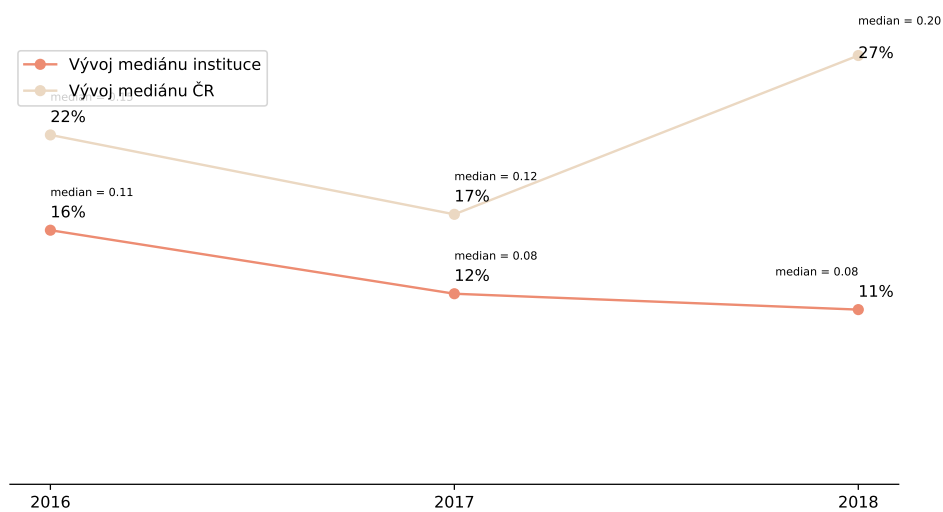
### 3a) Benchmark mediánu

5.2 Economics and business - Vysoká škola ekonomická v Praze (2016 - 2018, databáze WoS)



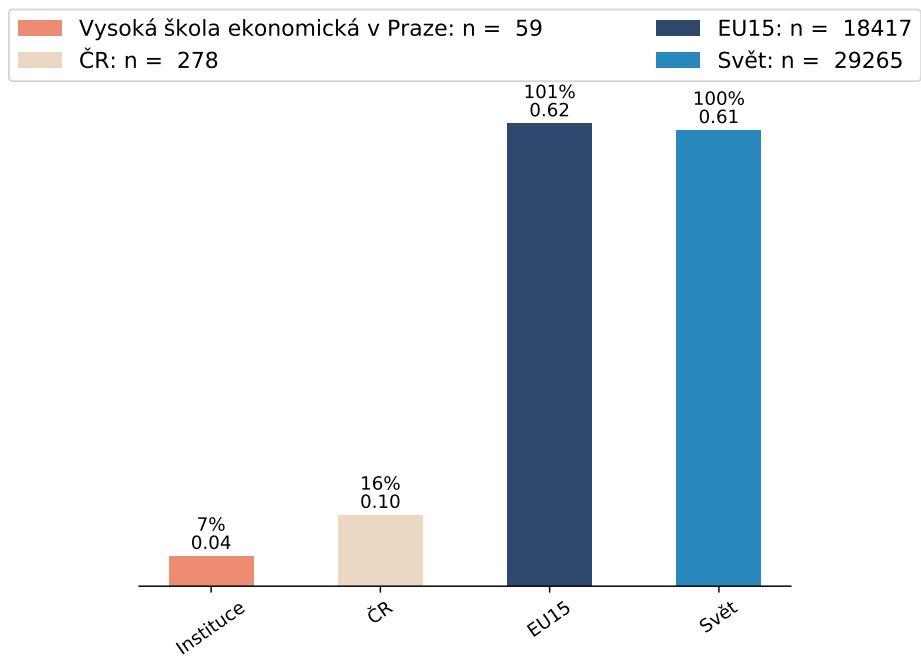
### 3b) Vývoj benchmarku výzkumné organizace ve vztahu ke světové úrovni

5.2 Economics and business - Vysoká škola ekonomická v Praze (2016 - 2018, databáze WoS)



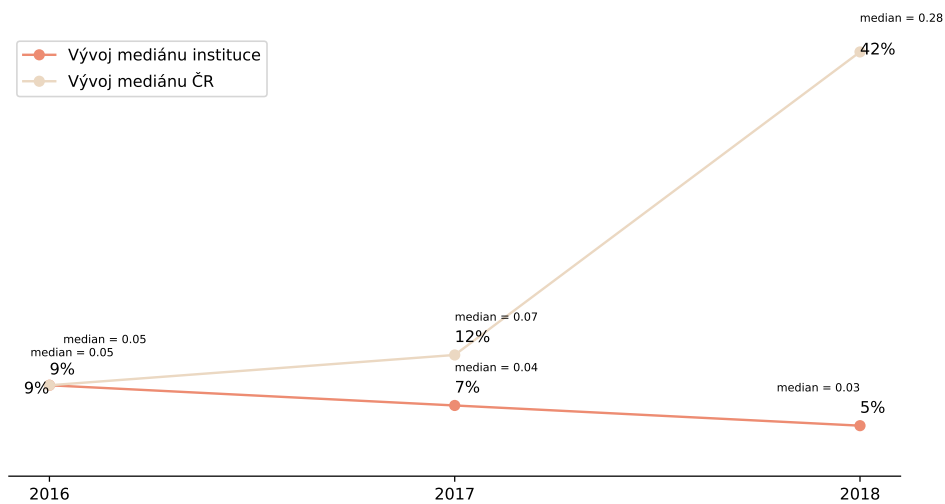
### 3a) Benchmark mediánu

5.6 Political science - Vysoká škola ekonomická v Praze (2016 - 2018, databáze WoS)



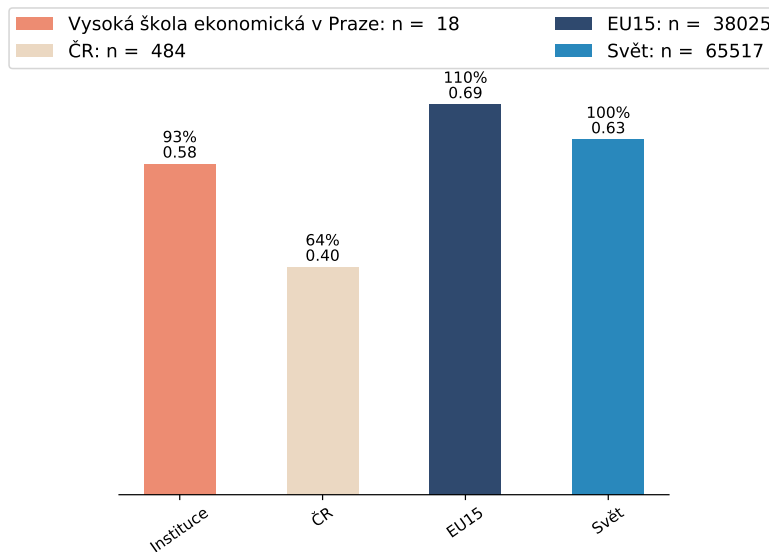
### 3b) Vývoj benchmarku výzkumné organizace ve vztahu ke světové úrovni

5.6 Political science - Vysoká škola ekonomická v Praze (2016 - 2018, databáze WoS)



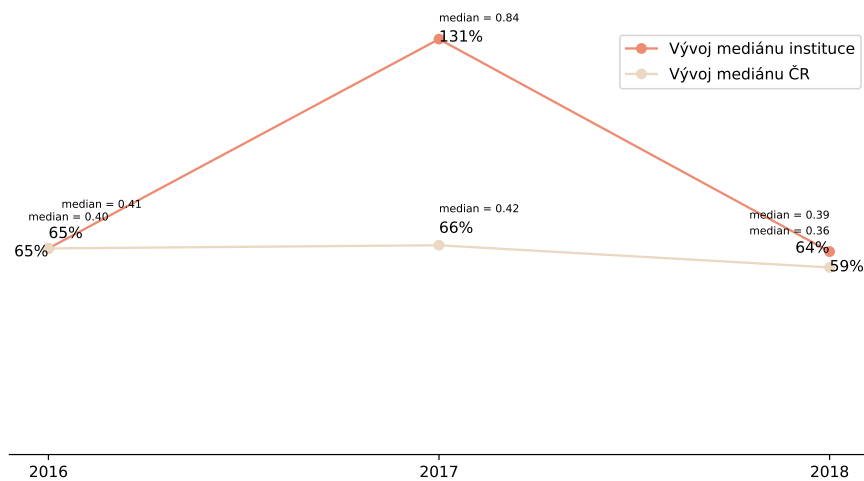
### 3a) Benchmark mediánu

5.7 Social and economic geography - Vysoká škola ekonomická v Praze (2016 - 2018, databáze WoS)



### 3b) Vývoj benchmarku výzkumné organizace ve vztahu ke světové úrovni

5.7 Social and economic geography - Vysoká škola ekonomická v Praze (2016 - 2018, databáze WoS)



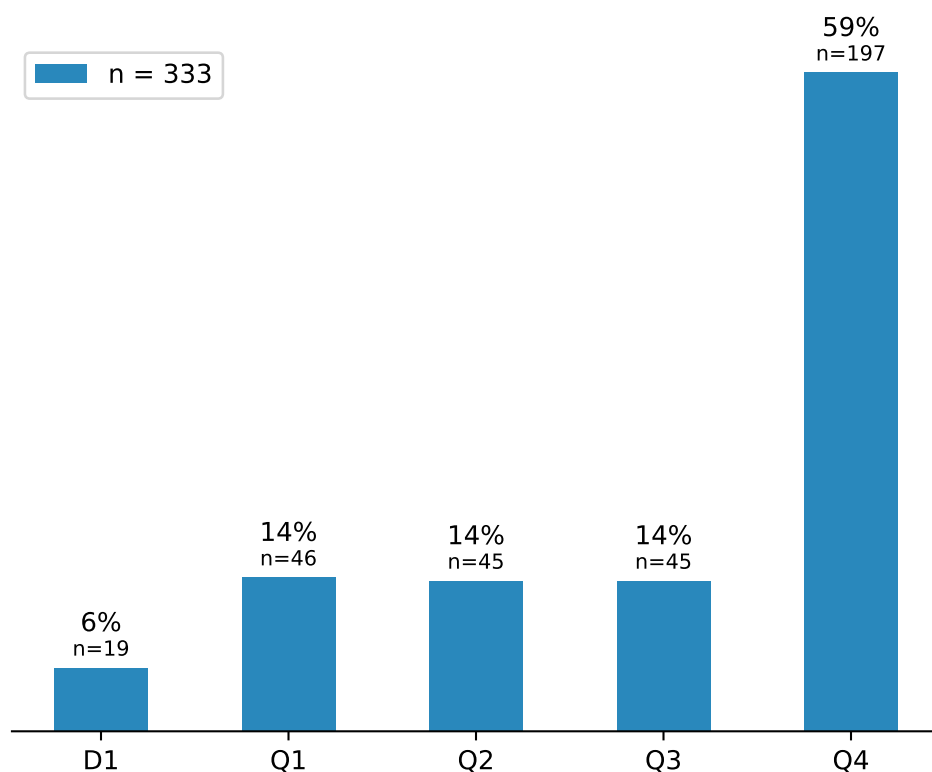
## 4 Doplňující údaje - souhrnný profil výzkumné organizace (roky 2016 – 2018)

Agregovaná data nezohledňují odlišné oborové publikační zvyklosti, zejména frekvence publikování ani nezohledňují mezioborově nerovnoměrné podíly článků v jednotlivých pásmech. Agregovaný profil je proto orientační, vhodný k meziročnímu srovnání dané výzkumné organizace nebo pro srovnání organizací s obdobnou oborovou skladbou.

Každý výsledek je ve vazbě na časopis, ve kterém byl uveřejněn, zařazen do pásma na základě AIS, oborové příslušnosti a roku vydání. Pokud je výsledek zařazen do více oborů, pak je mu pro účely výpočtů v sekci 4 přiřazeno vždy nejvyšší dosažené pásmo - každý výsledek je tedy v agregovaných datech započten pouze 1x. Graf 4a zobrazuje agregovaný profil instituce, který je v grafu 4b dále rozložen podle jednotlivých let. Tabulka 4c ukazuje agregované údaje o mezinárodní spolupráci, o korespondenčních autorech/autorkách z dané výzkumné organizace a o výsledcích vytvořených ve velkých týmech (30+) v kontextu údajů za celou ČR.

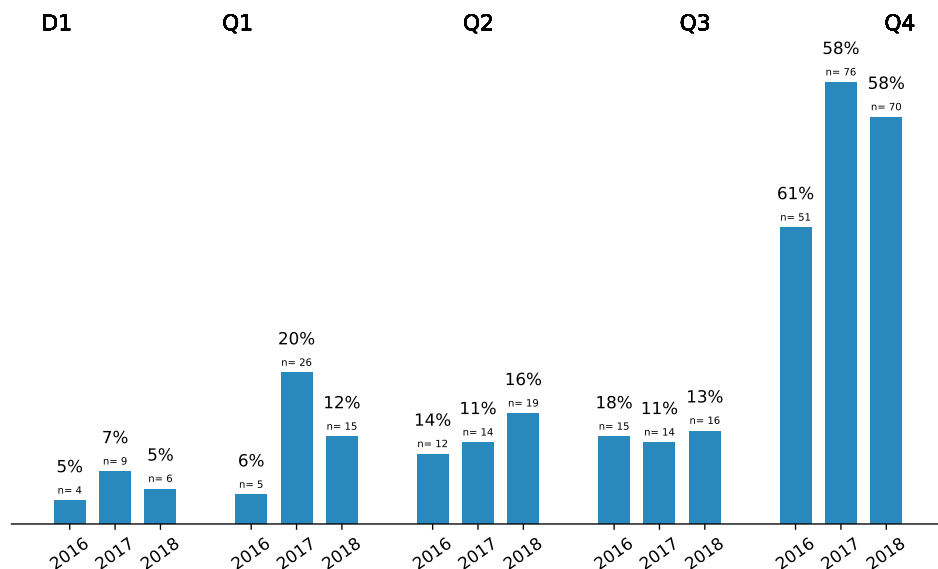
### 4a) Agregovaný profil

Vysoká škola ekonomická v Praze (2016 - 2018, databáze WoS)



#### 4b) Agregovaný profil podle jednotlivých let

Vysoká škola ekonomická v Praze (2016 - 2018, databáze WoS)



4c) Agregované údaj o korespondenčním autorovi, mezinárodní spolupráci a výsledcích s velkým počtem autorů (30+) v porovnání s národními údaji.

Vysoká škola ekonomická v Praze (2016 - 2018, databáze WoS)

Mezinárodní spolupráce	Decil	Q1	Q2	Q3	Q4	Celkem
Výzkumná organizace	68% n = 13	72% n = 33	31% n = 14	36% n = 16	11% n = 21	25% n = 84
Národní úroveň	80%	72%	57%	48%	35%	58%

Výsledky 30+ autorů	Decil	Q1	Q2	Q3	Q4	Celkem
Výzkumná organizace	16% n = 3	7% n = 3	2% n = 1	0% n = 0	0% n = 0	1% n = 4
Národní úroveň	8%	8%	2%	2%	1%	4%

Reprint author	Decil	Q1	Q2	Q3	Q4	Celkem
Výzkumná organizace	26% n = 5	35% n = 16	67% n = 30	67% n = 30	73% n = 144	66% n = 220

## **Příloha 1**

Seznam analyzovaných článků v časopisech seřazených podle maximálního dosaženého pásma. Pokud výsledek patří do více oborů, je v seznamu uveden pro každý obor zvlášť. V takovém případě se úroveň dosaženého pásma může lišit a sloupec s maximálním pásmem přebírá nejvyšší hodnotu.

## **Příloha 2**

Výsledky výzkumné organizace evidované ve WoS, které nevstoupily do výpočtů benchmarků z důvodu nepřiděleného AIS (seřazeno abecedně dle názvu článku).

## **Příloha 3**

Seznam příspěvků ve sbornících (roky 2016 – 2018).

## **Příloha 4**

Výsledky, které nebyly zahrnuty do analýzy z důvodu nepropojení s databází Web of Science. Údaje jsou převzaty z databáze RIV (seřazeno abecedně dle názvu článku).